



PROGRAMA *Life* 2021-2027



SUBPROGRAMA TRANSIÇÃO PARA AS ENERGIAS LIMPAS

LIFE CLEAN ENERGY TRANSITION – Call 2026

LIFE INFO DAYS PT 2026

13-15 de maio



Paula Gomes, Catarina Faria e Calina Calinescu | Direção-Geral de Energia e Geologia
Ana Brandão de Vasconcelos | Laboratório Nacional de Engenharia Civil





LIFE Clean Energy Transition

Enquadramento Geral do Subprograma



Catarina Faria | Calina Calinescu
Direção-Geral de Energia e Geologia





Subprograma Transição para as Energias Limpas

LIFE Clean Energy Transition

PRIORIDADES DA POLÍTICA ENERGÉTICA DA UE

O quadro energético interligado para dar resposta a **3 prioridades**:

COMPETITIVIDADE

- **Pacto para uma Indústria Limpa e Plano de Ação para uma Energia Acessível**
- **Novo Impulso para a Eficiência Energética:** Estratégia para Aquecimento e Arrefecimento, Plano de Ação para a Eletrificação, Pacote das Redes Europeias, Roteiro Estratégico para a digitalização e IA no setor energético

DESCARBONIZAÇÃO

- **Pacto Ecológico Europeu e Pacote Fit for 55:** incluindo Diretiva da Eficiência Energética, Diretiva das Energias Renováveis, Diretiva do Desempenho Energético dos Edifícios

SEGURANÇA - REPowerEU

- Eliminação progressiva de **dependências** estratégicas
- Reforço da **resiliência do sistema energético da UE** face a crises geopolíticas com impacto no mercado energético global



Subprograma Transição para as Energias Limpas

LIFE Clean Energy Transition

TRANSFORMAR POLÍTICAS EM AÇÃO

Mobilizar investimento

Acelerar a implementação de tecnologias e serviços de energia limpa

Capacitar os cidadãos

Apoiar a implementação de políticas a todos os níveis

Diretiva das
Energias
Renováveis

Diretiva da
Eficiência
Energética

Diretiva do
Desempenho
Energético
dos Edifícios

Pacto para
uma Indústria
Limpa

AccelerateEU



Subprograma Transição para as Energias Limpas

LIFE Clean Energy Transition

SUBPROGRAMA TRANSIÇÃO PARA AS ENERGIAS LIMPAS NO PROGRAMA LIFE DA UE



Natureza e Biodiversidade



Economia Circular e Qualidade de Vida



Mitigação e Adaptação às Alterações Climáticas

Transição para as Energias Limpas (desde 2021)



Continuar a apoiar a implementação da legislação e políticas da UE em matéria de transição energética.



Subprograma Transição para as Energias Limpas

LIFE Clean Energy Transition

SOBRE

*Intelligent
Energy Europe
(2003-2013)*

*Horizon 2020
Energy Efficiency
(2014-2020)*

Life

Transição para as
Energias Limpas

2021-2027:
≈ mil milhões de euros
2025-2027:
**≈ 413,3 milhões de
euros**



Subprograma Transição para as Energias Limpas

LIFE Clean Energy Transition

OBSTÁCULOS À TRANSIÇÃO ENERGÉTICA

Barreiras de mercado, regulatórias e de governação

Dificultam a transição socioeconómica para a **energia sustentável**.

Subprograma Transição para as Energias Limpas: Remover essas barreiras e facilitar a transição para uma economia eficiente em termos energéticos, baseada em energias renováveis, climaticamente neutra e resiliente às alterações climáticas.



Subprograma Transição para as Energias Limpas

LIFE Clean Energy Transition

ÁREAS DE INTERVENÇÃO

1

Criar um **quadro político nacional, regional e local** para apoiar a transição energética

2

Acelerar a **implementação de tecnologias, digitalização, serviços e modelos de negócios** e melhorar competências profissionais

3

Atrair **financiamento privado** para a energia sustentável

4

Apoiar **projetos de investimento locais e regionais**

5

Envolver e capacitar os cidadãos na transição energética

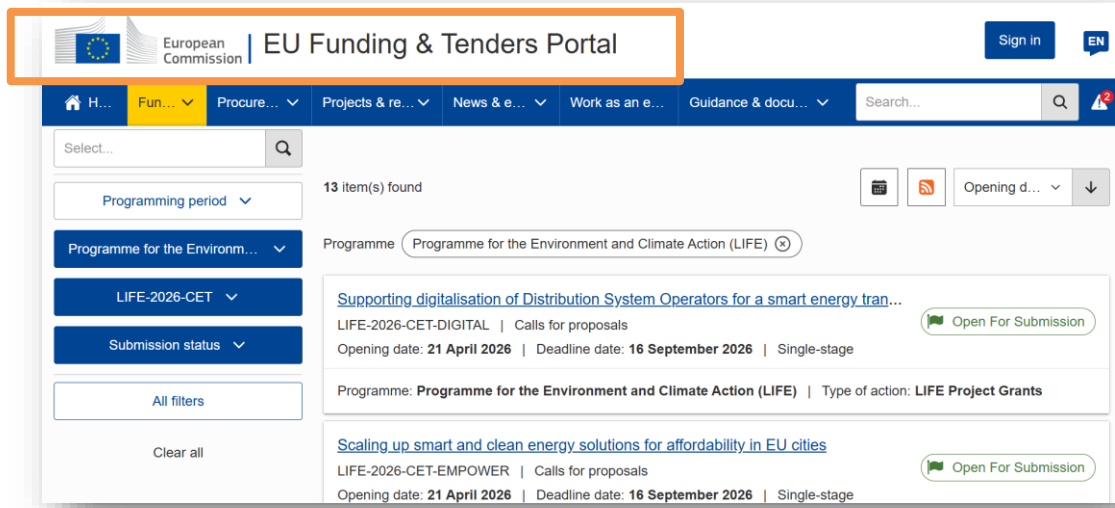


Subprograma Transição para as Energias Limpas

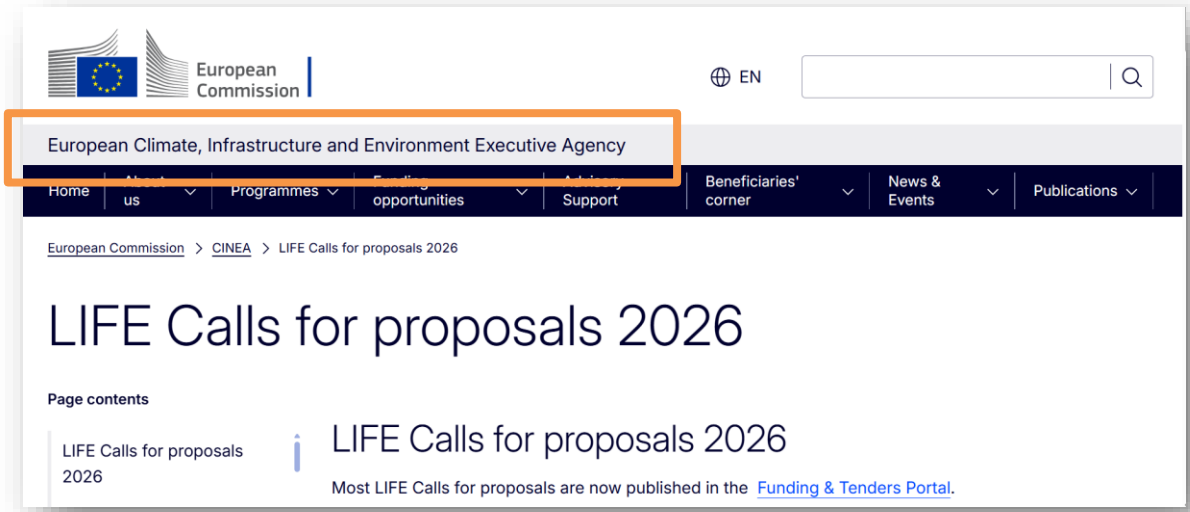
LIFE Clean Energy Transition

ABERTURA ANUAL DE CALLS

O LIFE Clean Energy Transition abre **calls** (convites à apresentação de propostas) para financiamento, **uma vez por ano**, publicadas em:



EU Funding and Tenders Portal



Website CINEA



Subprograma Transição para as Energias Limpas

LIFE Clean Energy Transition

CALL LIFE-2026-CET



- Publicação: **21 de abril de 2026**
- *Deadline*: **16 de setembro de 2026, 17h00 (hora de Bruxelas)**
- **± 85,5 M€** disponíveis para 13 tópicos
- A maioria dos tópicos de financiamento exige um **mínimo de 3 entidades elegíveis de 3 países elegíveis diferentes** (o número médio de parceiros é superior)
- **Taxa de cofinanciamento: 95 %**
- Submissão eletrónica através do [Portal Funding & Tenders da Comissão Europeia](#)



Subprograma Transição para as Energias Limpas

LIFE Clean Energy Transition

CONSÓRCIO: FERRAMENTAS DE PESQUISA DE PARCEIROS



→ Portal Funding & Tender Opportunities

→ Plataforma Enterprise Europe Network

→ Pontos de Contacto Nacionais (NCPs)



Subprograma Transição para as Energias Limpas

LIFE Clean Energy Transition

TIPOLOGIA DAS AÇÕES

Ações de Coordenação e Apoio
(CSA - *Coordination and Support Actions*)

Envolver
múltiplos
stakeholders

Criar e
reforçar
capacidades

Cofinanciamento
95%

Remover
barreiras de
mercado

Disseminar
informação e
conhecimento

Sensibilizar e
mobilizar

CSA centram-se nos obstáculos
não tecnológicos à transição
energética



Subprograma Transição para as Energias Limpas

LIFE Clean Energy Transition

FOCO: OBSTÁCULOS NÃO TECNOLÓGICOS



O subprograma visa financiar **ações destinadas a eliminar barreiras de mercado** e a apoiar a implementação e a adoção de soluções de energia sustentável → **Criação das condições** para que a transição energética aconteça.



Custos de Infraestrutura e Equipamento *

* Alguns custos limitados de equipamento poderão ser considerados elegíveis para financiamento, desde que a proposta justifique que os mesmos são indispensáveis exclusivamente para a prossecução do objetivo da ação.



Subprograma Transição para as Energias Limpas

LIFE Clean Energy Transition

TÓPICOS DA CALL LIFE-2026-CET

Desenvolver um quadro político nacional, regional e local que apoie a transição para as energia limpas

- LIFE-2026-CET-POLICY
- LIFE-2026-CET-HEATCOOLPLAN
- LIFE-2026-CET-RENEWHC

Apoiar o desenvolvimento de projetos de investimento locais e regionais

- **LIFE-2026-CET-OSS***
- **LIFE-2026-CET-PDA***
- LIFE-2026-CET-EMPOWER

Mobilização de financiamento privado para a energia sustentável

- **LIFE-2026-CET-PRIVAFIN***

Envolver e capacitar os cidadãos na transição para a energia limpa

- LIFE-2026-CET-ENERPOV
- LIFE-2026-CET-ENERCOM



Subprograma Transição para as Energias Limpas

LIFE Clean Energy Transition

TÓPICOS DA CALL LIFE-2026-CET

Descarbonização dos edifícios e desenvolvimento de competências no setor da construção

- LIFE-2026-CET-BETTERRENO
- **LIFE-2026-CET-BUILDSKILLS***

Capacidade da indústria e digitalização

- LIFE-2026-CET-INDUSTRY
- LIFE-2026-CET-DIGITAL



Subprograma Transição para as Energias Limpas

LIFE Clean Energy Transition

EU LIFE INFO DAYS 2026 - CINEA

Sessões informativas organizadas pela CINEA.



Info Days CINEA

Apresentar as Calls LIFE 2026

Explicar os subprogramas e tópicos de financiamento

Apoiar a preparação de candidaturas





Subprograma Transição para as Energias Limpas

LIFE Clean Energy Transition

EU LIFE INFO DAYS 2026 - CINEA

#EULIFE26
INFO DAYS
28-30 April 2026

European Commission | LIFE

Home | **Presentations and recordings** | CET sessions | Virtual meetings

→ Sign in | Register

Presentations and recordings

Tuesday, April 28, 2026 | Wednesday, April 29, 2026 | **Thursday, April 30, 2026**

9:00 AM - 11:30 AM

Call for proposals Clean Energy Transition
Download presentations:

- CET call 2026
- Introduction to LIFE Clean Energy Transition
- Policy update
- How to write an excellent proposal for CET, with Q&As

Watch the replay:



Apresentações e gravações disponíveis em:

<https://vo-europe.swoogo.com/eu-life-info-days-2026/agenda>



Subprograma Transição para as Energias Limpas

LIFE Clean Energy Transition

QUEM PODE CANDIDATAR-SE

- Entidade jurídica pública ou privada registada na UE ou num país ou território ultramarino ligado à mesma;
- Entidade de um país terceiro associado ao Programa LIFE*; ou
- Entidade jurídica criada ao abrigo do direito da União ou qualquer organização internacional.



Pessoas singulares não são elegíveis para se candidatar.

Entidades jurídicas estabelecidas num país terceiro não associado ao Programa LIFE podem, a título excecional, ser elegíveis para participar quando tal seja necessário para alcançar os objetivos de uma determinada ação e assegurar a eficácia das intervenções realizadas na União.

EU Grants: List of participating countries (LIFE); V10.0 - 01.03.2026

List of Participating Countries in the LIFE Programme

EFTA countries which are part of the European Economic Area (EEA)

- **Iceland** participates in the LIFE Programme (agreement signed in September 2021 — entry into force retroactive on 01 January 2021)
- **Norway** does not participate in the LIFE Programme
- **Liechtenstein** does not participate in the LIFE Programme

EU Acceding countries, candidate countries and potential candidates

- **Moldova** participates in the LIFE Programme (agreement signed on 26 November 2022 — entry into force retroactive on 01 January 2021)
- **North Macedonia** participates in the LIFE Programme (agreement signed on 03 July 2023 — entry into force retroactive on 01 January 2023)
- **Montenegro** participates in the LIFE Programme (agreement signed on 15 May 2025 — entry into force retroactive on 01 January 2025)
- **Ukraine** participates in the LIFE Programme (agreement signed on 24 June 2022 — entry into force retroactive on 01 January 2021)
- **Serbia** is in ongoing negotiations to participate in the LIFE Programme.
- No other country is in ongoing negotiations to participate in the LIFE Programme

European Neighbourhood Policy countries

- No country is in ongoing negotiations to participate in the LIFE Programme

Other countries



Subprograma Transição para as Energias Limpas

LIFE Clean Energy Transition

CANDIDATURAS: ADMISSIBILIDADE E ELEGIBILIDADE

Admissibilidade e documentos

Submeter a proposta **eletronicamente**, antes do prazo fixado

Preencher e utilizar os **formulários** exigidos

Legível, acessível e passível de impressão

Limite máximo **65 páginas**, incluindo as instruções (parte B)

Elegibilidade

Participantes elegíveis (países elegíveis)

Composição do consórcio

Atividades elegíveis

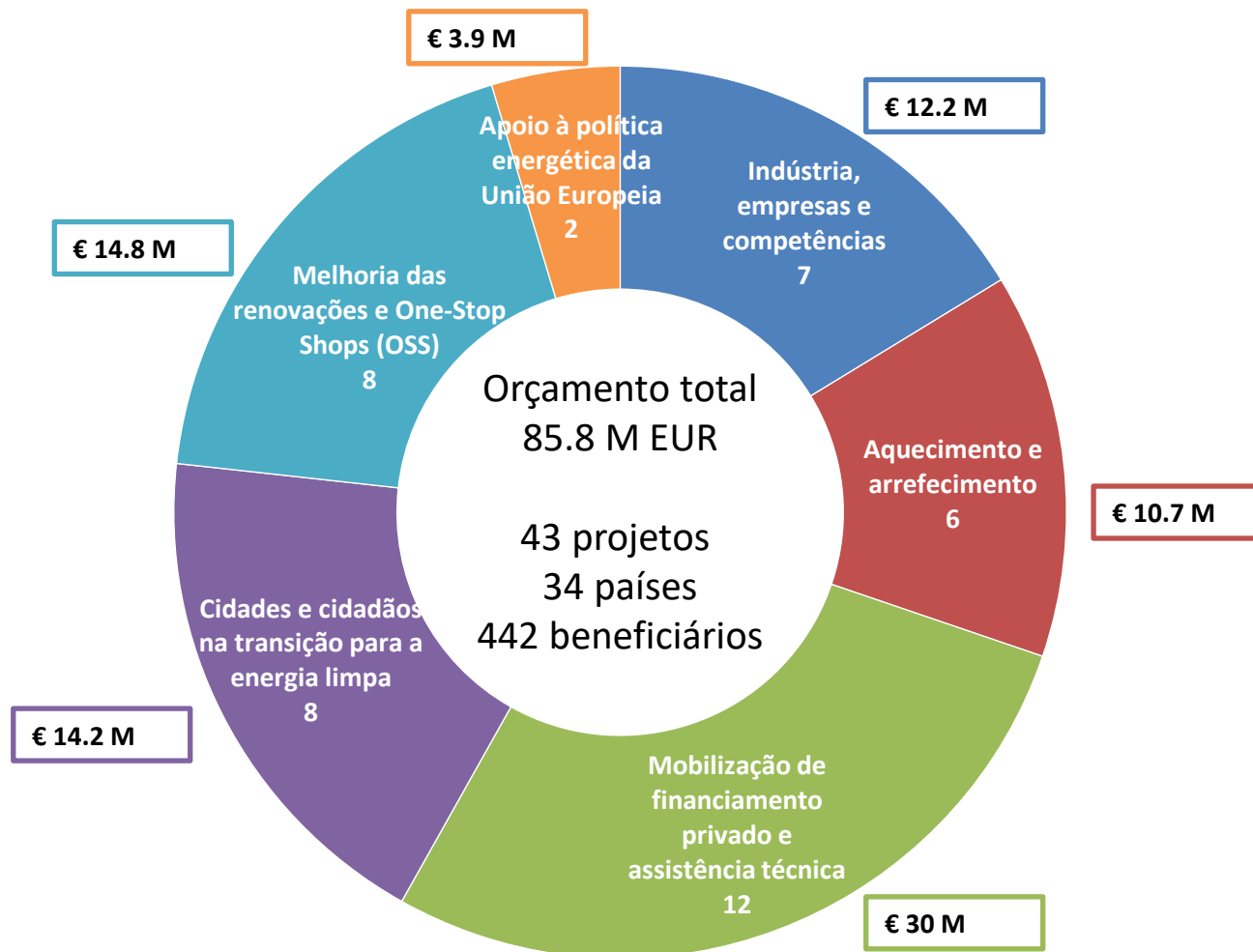
Localização geográfica



Subprograma Transição para as Energias Limpas

LIFE Clean Energy Transition

CALL LIFE-CET-2025* - RESULTADOS



* Sujeito à conclusão bem-sucedida da Preparação do Acordo de Subvenção (GAP) e respetiva assinatura.



Subprograma Transição para as Energias Limpas

LIFE Clean Energy Transition

PROJETOS LIFE-CET COORDENADOS POR BENEFICIÁRIOS PORTUGUESES

TÍTULO DO PROJETO	ACRÓNIMO DO PROJETO	RESUMO DO PROJETO	DURAÇÃO DO PROJETO	COORDENADOR
Refining Renovation Services of Cooperative One Stop Shops	LIFE24-CET-RenoCOOP	RenoCOOP	01/06/2025 - 31/05/2028	SNAP! SOLUTIONS, LDA.
Powering Community Energy Investments in Catalonia	LIFE24-CET-POWER2PPL	POWER2PPL	01/06/2025 - 31/05/2028	POWER PARITY S.A.
Smart technical assistance for Renewable Energies and Energy Efficiency Improvement	LIFE23-CET-SmarTA	SmarTA	01/10/2024 - 30/09/2027	POWER PARITY S.A.
Powering Energy Hub	LIFE23-CET-PEH	PEH	01/10/2024 - 30/09/2027	ADEPORTO - AGÊNCIA DE ENERGIA DO PORTO
Supporting South Europe municipalities in the definition of Sustainable Local Heating and Cooling Plans	LIFE23-CET-Plan4Cold	Plan4Cold	01/10/2024 - 30/09/2027	ADENE - AGENCIA PARA A ENERGIA
Delivering the water-energy nexus for energy efficiency	LIFE22-CET-WENexus	WENexus	01/09/2023 - 31/08/2026	THE EQUATOR COMPANY SA
Home Renovation Integrated Services	LIFE22-CET-HORIS	HORIS	01/09/2023 - 28/02/2026	DECO PROTESTE EDITORES LDA
Roundtables for Action and Investment in Sustainable Energy in Portugal	LIFE22-CET-RAISE-PT	RAISE-PT	01/09/2023 - 31/12/2025	THE EQUATOR COMPANY SA
One Stop Renovation Co-op	LIFE21-CET-HOMERENO-OSR-Coop	HOMERENO-OSR-Coop	01/10/2022 - 30/09/2025	SNAP! SOLUTIONS, LDA.
EUropean MOtor RENovation initiative	LIFE21-CET-POLICY-EU-MORE	POLICY-EU-MORE	01/10/2022 - 31/03/2025	INSTITUTO DE SISTEMAS E ROBOTICA-ASSOCIACAO



Subprograma Transição para as Energias Limpas

LIFE Clean Energy Transition

PROJETOS LIFE-CET COORDENADOS POR BENEFICIÁRIOS PORTUGUESES: EXEMPLO



LIFE23-CET-Plan4Cold

Supporting South Europe municipalities - Sustainable local heating and cooling plans

ADENE – Agência para a Energia (PT)

01/10/2024 - 30/09/2027

Apoiar as autoridades locais e regionais do sul da Europa no desenvolvimento de Planos Locais Sustentáveis de Aquecimento e Arrefecimento para municípios com mais de 45.000 habitantes, considerando as suas especificidades geográficas e sociais, com vista à transição energética do setor do aquecimento e arrefecimento.



LIFE21-CET-POLICY-EU-MORE

EUropean MOtor REnovation initiative

Instituto de Sistemas e Robótica – Associação (PT)

01/10/2022 - 31/03/2025

O projeto EU-MORE visa captar os benefícios resultantes da substituição mais rápida de motores antigos e ineficientes, através da proposta de novas políticas e do desenvolvimento de ferramentas para prever o seu impacto, bem como monitorizar e avaliar a sua implementação.



Subprograma Transição para as Energias Limpas

LIFE Clean Energy Transition

PONTOS DE CONTACTO NACIONAIS (LIFE NCPs)

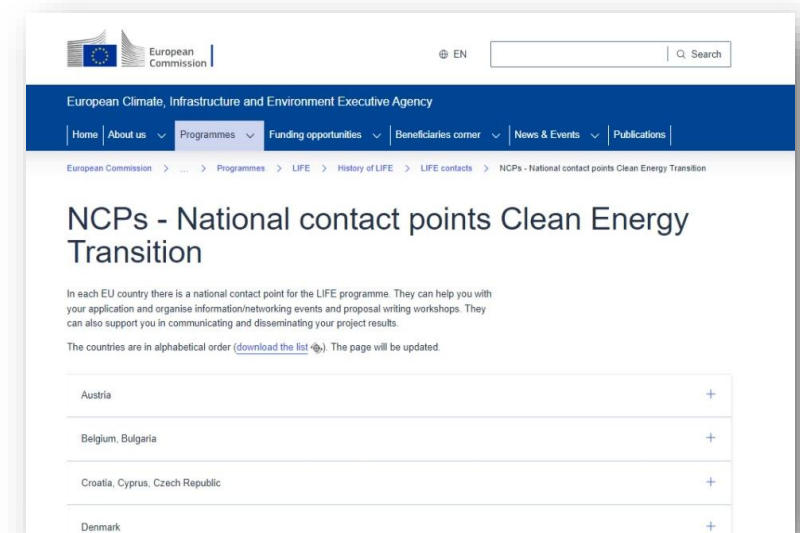


Ponto de Contacto Nacional

Cada EM tem Pontos de Contacto Nacionais para os subprogramas LIFE. Os **NCPs apoiam os potenciais candidatos** através de:

- ➔ Orientação
- ➔ Esclarecimento de dúvidas
- ➔ Apoio na comunicação/divulgação dos resultados dos projetos
- ➔ Apoio na procura de parceiros

A lista de NCPs do Clean Energy Transition do LIFE Portugal pode ser consultada no [website da CINEA](#)





Subprograma Transição para as Energias Limpas

LIFE Clean Energy Transition

INFORMAÇÕES RELEVANTES

- No Portal **Funding & Tenders Opportunities**: [Manual Online](#) que orienta o processo de candidatura em todas as suas etapas.

/ Online Manual / Grants / Applying for funding

Submit a proposal — Electronic Submission System

Find a call Conditions for funding Find partners **Submit a proposal**

Complaints about failed submission

Submit a proposal

Get prepared Electronic proposal submission

HOW TO



Subprograma Transição para as Energias Limpas

LIFE Clean Energy Transition

INFORMAÇÕES RELEVANTES

- Entender o funcionamento do Portal: [Gravações](#) do *webinar* online “*Funding & Tenders Portal for beginners*”
- Frequently Asked Questions (FAQs) sobre a Call LIFE CET 2026: disponível brevemente [aqui](#)
- Todas estas informações em: [LIFE - Support for applicants](#)
- Base de dados projetos LIFE financiados: <https://webgate.ec.europa.eu/life/publicWebsite/search>
- Indicadores LIFE CET: https://cinea.ec.europa.eu/document/ab646432-dd3a-4474-a4b9-32c736a2f1fb_en



CALL LIFE-CET 2026

Explore as oportunidades de
financiamento!



Obrigada



calina.calinescu@dgeg.gov.pt
catarina.faria@dgeg.gov.pt





LIFE Clean Energy Transition

Tópicos de Financiamento 2026



Paula Gomes | Ana Vasconcelos
Direção-Geral de Energia e Geologia | Laboratório Nacional de Engenharia Civil





Subprograma Transição para as Energias Limpas

LIFE Clean Energy Transition



LIFE-2026-CET-PDA

Assistência ao desenvolvimento de projetos para investimentos sustentáveis em energia



Subprograma Transição para as Energias Limpas

LIFE Clean Energy Transition

OBJETIVO DO TÓPICO

LIFE-2026-CET-PDA

Oferecer assistência técnica, a entidades públicas e privadas, para **converter ideias de projeto de energia sustentável com ambição e escala em investimentos**, visando o financiamento privado e usando o financiamento público como catalisador





Subprograma Transição para as Energias Limpas

LIFE Clean Energy Transition

OBJETIVO DO TÓPICO

LIFE-2026-CET-PDA

MAXIMIZAR A MOBILIZAÇÃO DE CAPITAL PRIVADO

Desenvolvimento de pipelines de projetos financiáveis pela banca ou por investimento privado. Fundos públicos como catalizadores.

ACCELERAR A TRANSIÇÃO ENERGÉTICA

- Apoio à implementação da EED, EPBD, RED, Green Deal, Repower EU

APOIAR A COMPETITIVIDADE

- Estimular a procura e implementação de tecnologias Net zero



Subprograma Transição para as Energias Limpas

LIFE Clean Energy Transition

ÂMBITO DAS PROPOSTAS

LIFE-2026-CET-PDA

- ✓ Promover a **capacitação e expertise dos promotores de projetos**, ao nível técnico, económico e legal
- ✓ As **atividades** podem incluir, entre outros, estudos técnicos, auditorias de energia, avaliação de opções de financiamento, aconselhamento jurídico, etc.
- ✓ As propostas podem ser submetidas por **promotores públicos ou privados**, operadores de infraestruturas públicas e privadas, agências de energia, cadeias de distribuição, grandes proprietários, serviços ou indústrias.
- ✓ Os projetos devem dar origem ao lançamento efetivo de investimentos de energia durante a duração do projeto e demonstrar uma **capacidade de alavancagem de x15, ou x10** (no caso de investimentos em edifícios residenciais)



Subprograma Transição para as Energias Limpas

LIFE Clean Energy Transition

ÂMBITO DAS PROPOSTAS

LIFE-2026-CET-PDA

Os projetos devem apresentar **soluções inovadoras e ambiciosas** que acelerem investimentos em energia sustentável:

- ✓ **Inovação organizacional** – estruturação do programa investimento
- ✓ **Engenharia financeira** – alavancar investimento privado, incluindo a combinação de fundos públicos e privados
- ✓ **Potencial para lançar os investimentos** – Contextualização das atividades e investimentos. Análise de barreiras de mercado, as abordagens/opções financeiras e organizacionais a serem operacionalizadas durante o projeto e o envolvimento de *stakeholders* chave (incluindo os financeiros)



Subprograma Transição para as Energias Limpas

LIFE Clean Energy Transition

ÂMBITO DAS PROPOSTAS

LIFE-2026-CET-PDA

Os projetos têm de incluir um ou mais dos seguintes setores:

- ✓ **Edifícios** - Renovação de edifícios residenciais (e.g. setor de arrendamento, habitação social, abordagens de renovação ao nível distrital) e edifícios não residenciais (edifícios públicos, hospitais, defesa, setor comercial).
- ✓ **Infraestruturas locais** – descarbonização e modernização de redes de aquecimento e arrefecimento existentes, digitalização e modernização de redes elétricas locais. Infraestruturas públicas existentes, tal como estações de tratamento de águas e tratamento de águas residuais.
- ✓ **Indústria** – incluindo PMEs ou clusters industriais.
- ✓ **Renováveis** – Produção descentralizada de eletricidade renovável, que substitua combustíveis fósseis em setores específicos.



Subprograma Transição para as Energias Limpas

LIFE Clean Energy Transition

IMPACTOS ESPERADOS

LIFE-2026-CET-PDA

- Apresentação de resultados concretos e da sua contribuição para os impactos específicos, com análise detalhada do ponto de partida e elos de causalidade entre os resultados e os impactos esperados.
- Lançamento de programa de investimento de eficiência energética ou de energias renováveis.
- Abordagens organizacionais inovadoras e/ou soluções de financiamento para projetos de investimento em energia sustentável, com particular ênfase em fundos do setor privado.
- Demonstração efeito de alavancagem do projeto (e.g. contratos de investimento ou equivalente)
- Contribuição para maior capacitação.



Subprograma Transição para as Energias Limpas

LIFE Clean Energy Transition

INDICADORES

LIFE-2026-CET-PDA

- Investimentos em energia sustentável (eficiência energética e energias renováveis lançados até ao fim do projeto)
- Demonstração do fator de alavancagem (rácio dos investimentos lançados face ao apoio EU)
- Número de colaboradores com capacitação acrescida
- Número de organizações com capacitação acrescida para desenvolver investimentos e/ou estruturas organizacionais ajustadas
- Número de postos de trabalho criados direta e indiretamente



Subprograma Transição para as Energias Limpas

LIFE Clean Energy Transition

INDICADORES

LIFE-2026-CET-PDA

- Poupanças de energia primária desencadeadas pelo projeto (GWh/ano)
- Poupanças de energia final desencadeadas pelo projeto (GWh/ano)
- Produção de energia renovável desencadeada pelo projeto (GWh/ano)
- Redução das emissões de gases com efeito de estufa (tCO₂eq/ano)
- Investimentos em energia sustentável desencadeados pelo projeto (cumulativo em milhões Euros)



Subprograma Transição para as Energias Limpas

LIFE Clean Energy Transition

OUTROS ASPETOS

LIFE-2026-CET-PDA

As propostas podem ser apresentadas por **1 candidato** (beneficiários; não entidades afiliadas) de **1 país elegível**

A Comissão considera que as propostas que solicitem uma contribuição da UE de **1 até 1,5 milhões de euros** permitirão abordar adequadamente os objetivos específicos. No entanto, tal não exclui a apresentação e seleção de propostas que solicitem outros montantes. Orçamento total do tópico: 8 M€.

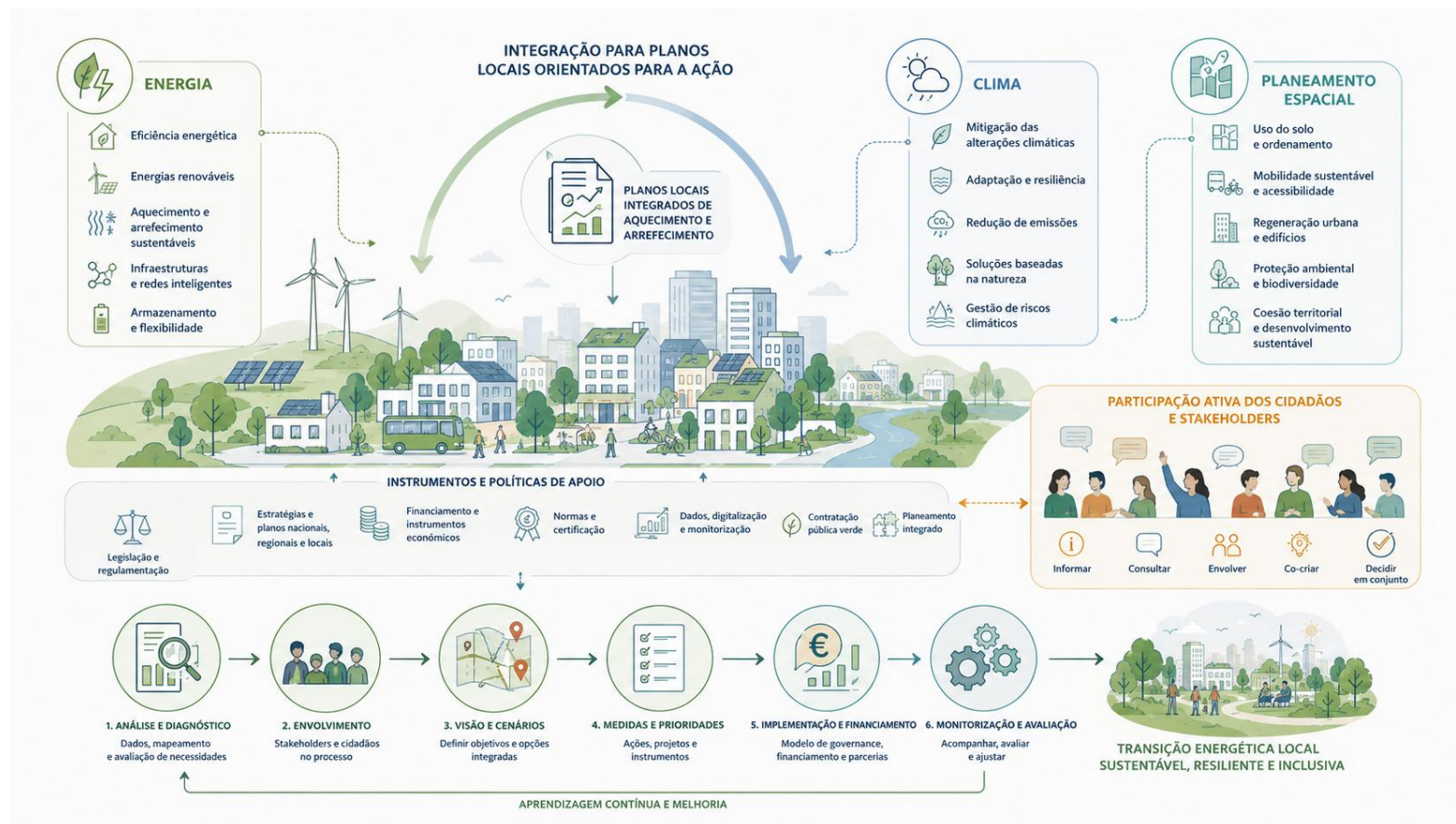
Taxa de financiamento de 95%

OBJETIVO DO TÓPICO

LIFE-2026-CET-HEATCOOLPLAN

Reforço das capacidades das autoridades públicas locais e regionais, através do apoio ao desenvolvimento de planos de aquecimento e arrefecimento orientados para a implementação*

* Obrigatórios para Municípios com mais de 45 000 habitantes.





Subprograma Transição para as Energias Limpas

LIFE Clean Energy Transition

OBJETIVO DO TÓPICO

LIFE-2026-CET-HEATCOOLPLAN

DESCARBONIZAÇÃO DO AQUECIMENTO E ARREFECIMENTO

Através do desenvolvimento de planos que orientam decisões (políticas, infraestruturas e investimentos) de longo prazo, para sistemas integrados, flexíveis, resilientes e socialmente aceitáveis.

AUMENTAR A RESILIÊNCIA

Desenvolver e implementar medidas estruturais de longo prazo que reforcem a resiliência do sistema energético europeu contra futuras crises.

COMPLEMENTARIDADE E ALINHAMENTO

Considerar complementaridade e alinhamento com as estratégias, planos e iniciativas ao nível local regional e nacional, bem como com a Estratégia Europeia de Aquecimento e Arrefecimento



Subprograma Transição para as Energias Limpas

LIFE Clean Energy Transition

ÂMBITO DAS PROPOSTAS

LIFE-2026-CET-HEATCOOLPLAN

- ✓ Apoio direcionado às autoridades locais e regionais para desenvolver Planos integrados e acionáveis, abrangendo diferentes vetores energéticos, infraestruturas e setores económicos.
- ✓ O apoio deve ser adaptado aos contextos territoriais locais e regionais.
- ✓ Resultar em Planos efetivos nos municípios ou regiões-alvo.
- ✓ Alinhamento com requisitos e orientações EU e nacionais.
- ✓ Abranger múltiplos municípios em cada região/país.
- ✓ Apoiar: recolha de dados, utilização de ferramentas e capacitação técnica, envolvimento de *stakeholders*, apoio ao financiamento das medidas de descarbonização
- ✓ Incluir análise detalhada do estado atual do planeamento e dos desafios existentes.
- ✓ Envolver (atividades de apoio e ações conjuntas) municípios com menos de 45 000 habitantes
- ✓ Promover cooperação intermunicipal e regional



Subprograma Transição para as Energias Limpas

LIFE Clean Energy Transition

IMPACTOS ESPERADOS

LIFE-2026-CET-HEATCOOLPLAN

- ✓ Desenvolvimento de LHCPs **integrados**, abrangentes e orientados para a implementação
- ✓ Alinhamento dos LHCPs com orientações e requisitos europeus e nacionais
- ✓ Reforço da capacidade das autoridades locais e regionais
- ✓ Criação de estruturas duradouras e institucionalizadas de *governance* e planeamento
- ✓ Maior envolvimento de *stakeholders* públicos e privados
- ✓ Aceleração da descarbonização local do aquecimento e arrefecimento.



Subprograma Transição para as Energias Limpas

LIFE Clean Energy Transition

INDICADORES

LIFE-2026-CET-HEATCOOLPLAN

- ✓ Número de estruturas de planeamento e *governance* criados a nível local, intermunicipal ou regional
- ✓ Número de LHCPs desenvolvidos e idealmente adotados como documentos políticos oficiais
- ✓ Número de decisores e técnicos capacitados
- ✓ Horas médias de formação por participante
- ✓ Número de *stakeholders* envolvidos nos processos de planeamento e diálogo estruturado, ao nível local, regional e nacional
- ✓ Número de novos processos LHCP iniciados noutros municípios



Subprograma Transição para as Energias Limpas

LIFE Clean Energy Transition

INDICADORES

LIFE-2026-CET-HEATCOOLPLAN

- Poupanças de energia primária desencadeadas pelo projeto (GWh/ano)
- Poupanças de energia final desencadeadas pelo projeto (GWh/ano)
- Produção de energia renovável desencadeada pelo projeto (GWh/ano)
- Redução das emissões de gases com efeito de estufa (tCO₂eq/ano)
- Investimentos em energia sustentável desencadeados pelo projeto (cumulativo em milhões Euros)



Subprograma Transição para as Energias Limpas

LIFE Clean Energy Transition

OUTROS ASPETOS

LIFE-2026-CET-HEATCOOLPLAN

As propostas devem ser apresentadas por, pelo menos, **3 candidatos** (beneficiários; não entidades afiliadas) de **3 países elegíveis diferentes**.

A Comissão considera que as propostas que solicitem uma contribuição da UE de **até 2 milhões de euros** permitirão abordar adequadamente os objetivos específicos. No entanto, tal não exclui a apresentação e seleção de propostas que solicitem outros montantes. Orçamento total do tópico: 6,5 M€.

Taxa de financiamento de 95%



Subprograma Transição para as Energias Limpas

LIFE Clean Energy Transition



LIFE-2026-CET-RENEWHC

Reforço dos enquadramentos nacionais para aquecimento e arrefecimento renováveis e eficientes em edifícios existentes

OBJETIVO DO TÓPICO

LIFE-2026-CET-RENEWHC

Reforçar os enquadramentos nacionais que permitam acelerar a adoção de:

- **Bombas de calor**
- **Solar térmico**
- **Sistemas híbridos** (HP + PV/PVT)

em edifícios existentes, através de:

- novos modelos de negócio
- mecanismos de financiamento inovadores
- remoção de barreiras regulatórias e de mercado





Subprograma Transição para as Energias Limpas

LIFE Clean Energy Transition

OBJETIVO DO TÓPICO

LIFE-2026-CET-RENEWHC

CRIAR/FORTALECER PLATAFORMAS NACIONAIS COLABORATIVAS

Envolvendo:

- autoridades públicas
- utilities
- investidores
- instaladores
- associações de consumidores
- reguladores
- fornecedores tecnológicos

IDENTIFICAR BARREIRAS NACIONAIS

- regulatórias
- financeiras
- administrativas
- de mercado

APOIAR IMPLEMENTAÇÃO INICIAL

- monitorização das primeiras medidas adotadas

DESENVOLVER SOLUÇÕES CONCRETAS

- alterações regulatórias
- incentivos
- novos modelos de negócio
- ferramentas de apoio ao mercado



Subprograma Transição para as Energias Limpas

LIFE Clean Energy Transition

ÂMBITO DAS PROPOSTAS

LIFE-2026-CET-RENEWHC

AVALIAÇÃO DE MERCADO

Para cada país:

- estado atual do mercado
- *adoção* de modelos alternativos
- principais barreiras

MODELAÇÃO E AVALIAÇÃO

Analisar impacto de:

- reformas regulatórias
- incentivos
- mecanismos financeiros

CRIAÇÃO DE MARKETPLACES E ALIANÇAS

Para:

- aumentar transparência
- melhorar ofertas ao consumidor
- apoiar instaladores

DESENVOLVIMENTO DE SOLUÇÕES

Exemplos:

- *leasing*
- *heating as a service*
- *community financing*
- agregadores de flexibilidade
- *all-in offers*



Subprograma Transição para as Energias Limpas

LIFE Clean Energy Transition

IMPACTOS ESPERADOS

LIFE-2026-CET-RENEWHC

As propostas devem demonstrar como contribuem para:

- **reforçar os enquadramentos nacionais**
- **apoiar modelos de negócio e financiamento** que **reduzam ou transfiram os elevados custos de investimento** associados à instalação de bombas de calor e solar térmico em edifícios existentes

As propostas devem **quantificar os resultados utilizando os indicadores** previstos no tópico

Os impactos devem ser quantificados no **final do projeto** e **5 anos após** o término do projeto



Subprograma Transição para as Energias Limpas

LIFE Clean Energy Transition

INDICADORES ESPECÍFICOS

LIFE-2026-CET-RENEWHC

- **Número de stakeholders participantes** nas plataformas nacionais
- **Número de autoridades públicas** que utilizam os recursos e informação produzidos
- **Número de autoridades e stakeholders** que aprovam as medidas identificadas
- **Número de stakeholders com competências e conhecimento** reforçados



Subprograma Transição para as Energias Limpas

LIFE Clean Energy Transition

INDICADORES COMUNS

LIFE-2026-CET-RENEWHC

- **Poupanças de energia primária** desencadeadas pelo projeto, (em GWh/ano)
- **Poupanças de energia final** desencadeadas pelo projeto, (em GWh/ano)
- **Produção de energia renovável** desencadeada pelo projeto (em GWh/ano)
- **Redução das emissões de gases com efeito de estufa** (em tCO₂-eq/ano)
- **Investimentos em energia sustentável** (eficiência energética e energias renováveis) desencadeados pelo projeto (cumulativo, em milhões de euros)



Subprograma Transição para as Energias Limpas

LIFE Clean Energy Transition

OUTROS ASPETOS

LIFE-2026-CET-RENEWHC

Stakeholders obrigatórios, idealmente:

- ministérios
- reguladores
- *utilities*
- bancos/investidores
- associações setoriais
- associações de consumidores
- instaladores



Muito importante

Demonstrar:

- compromisso dos stakeholders
- cartas de apoio robustas
- relevância política nacional



Subprograma Transição para as Energias Limpas

LIFE Clean Energy Transition

OUTROS ASPETOS

LIFE-2026-CET-RENEWHC

As propostas devem ser apresentadas por, **pelo menos, 3 candidatos** (beneficiários; não entidades afiliadas) de **3 países elegíveis diferentes**

A Comissão considera que as propostas que solicitem uma **contribuição da UE até 2 milhões de euros** permitirão abordar adequadamente os objetivos específicos. No entanto, tal não exclui a apresentação e seleção de propostas que solicitem outros montantes. Orçamento total do tópico: 6,5 M€.

Taxa de financiamento de 95%



Subprograma Transição para as Energias Limpas

LIFE Clean Energy Transition



LIFE-2026-CET-BETTERRENO

Soluções de renovação energética – Impulsionar a renovação de edifícios através de mercados e instrumentos eficazes



Subprograma Transição para as Energias Limpas

LIFE Clean Energy Transition

OBJETIVO DO TÓPICO

LIFE-2026-CET-BETTERRENO

- Contribui para os objetivos da **Estratégia Europeia Renovation Wave**
- Apoia a **implementação das políticas europeias** para os edifícios, nomeadamente a reformulação da **Diretiva relativa ao Desempenho Energético dos Edifícios (EPBD)**
- Reforça os elementos relacionados com a renovação incluídos no **Plano Europeu para Habitação Acessível**
- Aborda áreas fundamentais para alcançar as metas ambiciosas da UE para a **descarbonização dos edifícios**, melhorando simultaneamente:
 - a segurança energética
 - a competitividade industrial
 - a acessibilidade económica da energia



Subprograma Transição para as Energias Limpas

LIFE Clean Energy Transition

OBJETIVO DO TÓPICO

LIFE-2026-CET-BETTERRENO

- **Aumentar a atratividade e a relação custo-benefício** das melhorias do desempenho energético dos edifícios
- **Reduzir os encargos administrativos, logísticos e financeiros** associados à reabilitação energética
- Assegurar a adoção pelo mercado e a integração no quadro político, de **instrumentos avançados de política e informação para edifícios**
- Aumentando a aceitação pública e demonstrando o seu valor para verificação e financiamento da renovação dos edifícios



Subprograma Transição para as Energias Limpas

LIFE Clean Energy Transition

ÂMBITO DAS PROPOSTAS

LIFE-2026-CET-BETTERRENO

As propostas devem **centrar-se num dos 2 seguintes âmbitos** (o qual deve ser especificado na introdução da proposta):

Âmbito A

Aumentar as
renovações
energéticas de
elevada
qualidade e
competitivas

Âmbito B

Reforço dos
instrumentos de
informação da
EPBD



Subprograma Transição para as Energias Limpas

LIFE Clean Energy Transition

ÂMBITO A

LIFE-2026-CET-BETTERRENO

As ações devem:

- **Aumentar as taxas de renovação** e acelerar o progresso rumo a um parque edificado totalmente descarbonizado e com emissões zero até 2050 (EPBD)
- Estratégias e modelos de negócio para **tornar a renovação mais rápida, simples, mais eficiente** em termos de custos e acessível
- Implementação **em larga escala de renovações de elevada qualidade**, reforçando a confiança e atraindo investimento



Subprograma Transição para as Energias Limpas

LIFE Clean Energy Transition

ÂMBITO A

LIFE-2026-CET-BETTERRENO

As ações devem:

- **Melhorar a competitividade e a produtividade** do setor da construção
- Considerar todos os **atores relevantes** na cadeia de valor da renovação
- Considerar **benefícios da renovação** que vão além da energia
- **Adaptar às diferentes maturidades dos mercados locais:** coordenar com os esquemas de apoio existentes, instrumentos de financiamento e serviços “one-stop shop”



Subprograma Transição para as Energias Limpas

LIFE Clean Energy Transition

IMPACTOS E INDICADORES – ÂMBITO A

LIFE-2026-CET-BETTERRENO

IMPACTOS ESPERADOS

As propostas devem contribuir para:

- Aumento da procura de renovação energética
- Aumento das taxas de renovação
- Implementação de estratégias de agregação da procura
- Modelos de negócio viáveis, escaláveis e mais rápidos
- Aumento da capacidade das empresas do setor

INDICADORES

- Número de edifícios renovados
- Aumento das taxas de renovação
- Número de renovações profundas
- Redução percentual dos custos de renovação
- Investimento mobilizado
- Número de empresas com capacidade reforçada



Subprograma Transição para as Energias Limpas

LIFE Clean Energy Transition

ÂMBITO B

LIFE-2026-CET-BETTERRENO

- As propostas deverão **reforçar** a adoção pelo mercado e pelas políticas, a usabilidade e a eficácia dos **principais instrumentos da EPBD**, nomeadamente:

- Certificados de Desempenho Energéticos (EPC)
- Passaportes de Renovação (RP)
- Indicador de Preparação Inteligente (SRI)
- Diários Digitais dos Edifícios (DBL)
- Qualidade do Ambiente Interior (IEQ)





Subprograma Transição para as Energias Limpas

LIFE Clean Energy Transition

ÂMBITO B

LIFE-2026-CET-BETTERRENO

- Permitir uma **utilização mais alargada e melhorada dos dados de desempenho/energia dos edifícios** para decisões de renovação e/ou gestão energética dos edifícios
- **Avaliar necessidades de renovação, custos energéticos, qualidade do ambiente interior (IEQ)** e medir os impactos das melhorias de desempenho
- Reforçar o **valor de mercado do desempenho energético**, associando as melhorias à valorização dos edifícios e às decisões de investimento
- Garantir **compatibilidade com as opções de transposição da EPBD** pelos Estados-Membros; alinhamento com esquemas de financiamento e serviços de apoio à renovação / *one-stop shops*



Subprograma Transição para as Energias Limpas

LIFE Clean Energy Transition

IMPACTOS E INDICADORES – ÂMBITO B

LIFE-2026-CET-BETTERRENO

IMPACTOS ESPERADOS

As propostas devem contribuir para:

- maior adoção de EPC, SRI, RP, DBL e IEQ
- implementação de ferramentas integradas de avaliação
- melhor utilização de dados dos edifícios

INDICADORES

- Número de Passaportes de Renovação emitidos
- Número de projetos que utilizam instrumentos integrados
- Número de stakeholders que utilizam dados e serviços melhorados



Subprograma Transição para as Energias Limpas

LIFE Clean Energy Transition

INDICADORES COMUNS

LIFE-2026-CET-BETTERRENO

- **Poupanças de energia primária** desencadeadas pelo projeto (em GWh/ano)
- **Poupanças de energia final** desencadeadas pelo projeto (em GWh/ano)
- **Produção de energia renovável** desencadeada pelo projeto (em GWh/ano)
- **Redução das emissões de gases com efeito de estufa** (em tCO₂-eq/ano)
- **Investimentos em energia sustentável** (eficiência energética e energias renováveis) desencadeados pelo projeto (cumulativo, em milhões de euros)



Subprograma Transição para as Energias Limpas

LIFE Clean Energy Transition

OUTROS ASPETOS

LIFE-2026-CET-BETTERRENO

As propostas devem ser apresentadas por, **pelo menos, 3 candidatos** (beneficiários; não entidades afiliadas) de **3 países elegíveis diferentes**

A Comissão considera que as propostas que solicitem uma **contribuição da UE até 2 milhões de euros** permitirão abordar adequadamente os objetivos específicos. No entanto, tal não exclui a apresentação e seleção de propostas que solicitem outros montantes. Orçamento total do tópico: 6 M€.

Taxa de financiamento de 95%



CALL LIFE-CET 2026

Explore as oportunidades de
financiamento!



Obrigada



paula.gomes@dgeg.gov.pt
avasconcelos@lnec.pt

