

# OBSERVATÓRIO DA ÁGUA NO ALGARVE

## 30 NOVEMBRO 2024

### 1. Precipitação e Índice de seca

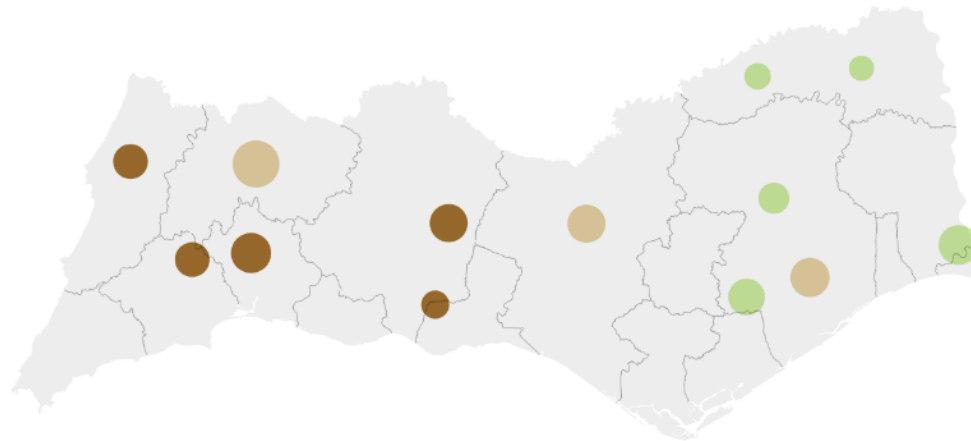
Durante o quarto trimestre do ano hidrológico 2023/24 a precipitação acumulada que ocorreu na região foi superior a 60 mm no Sotavento 50 mm, e no Barlavento foi inferior a 50 mm com exceção da zona de Monchique, onde foi superior.

#### Precipitação - 2024/25 - 1º trimestre

Precipitação acumulada % da média

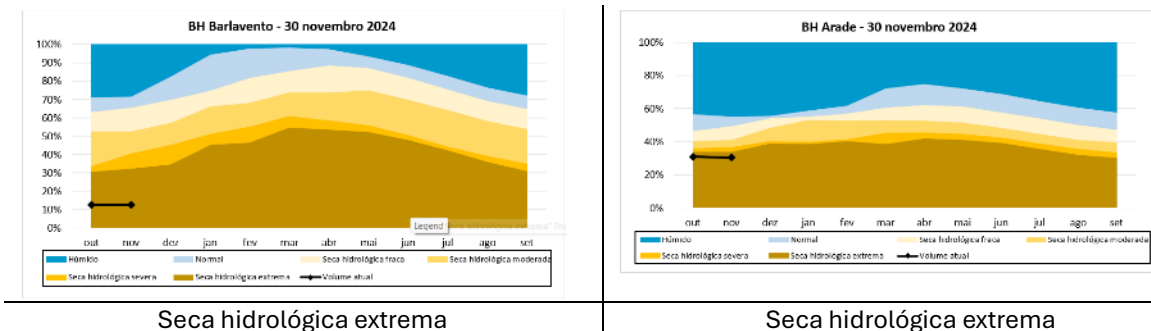
■ < 50  
 ■ 50-60  
 ■ 60-80  
 ■ 80-100  
 ■ ≥ 100

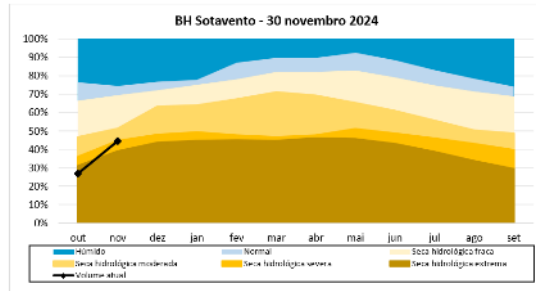
Precipitação acumulada (mm) ○ 20 ○ 80 ○ 200



Created with Datawrapper

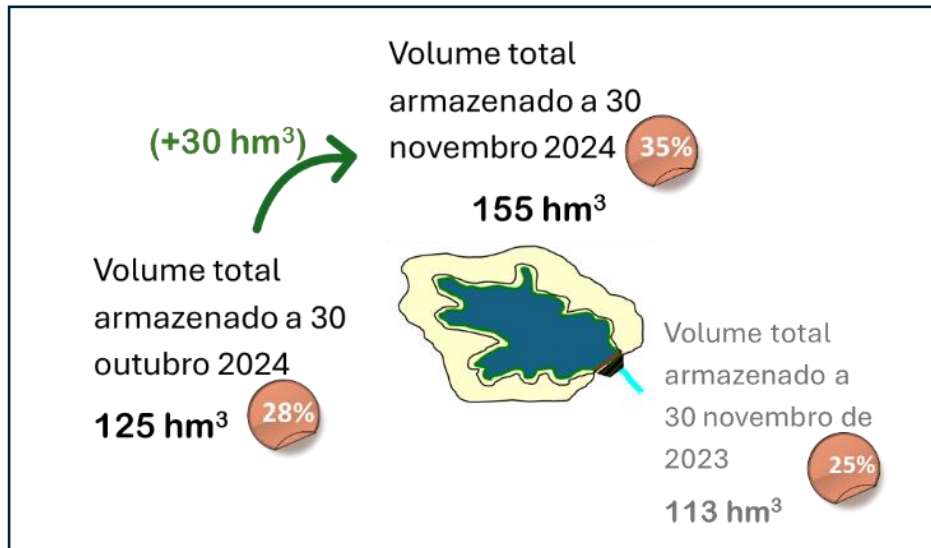
Na avaliação da evolução do nível de seca hidrológica ao longo do ano hidrológico de 2023/24 verifica-se que o Barlavento e a bacia do Arade continuam em seca hidrológica extrema e o Sotavento passou para a situação de seca hidrológica severa.





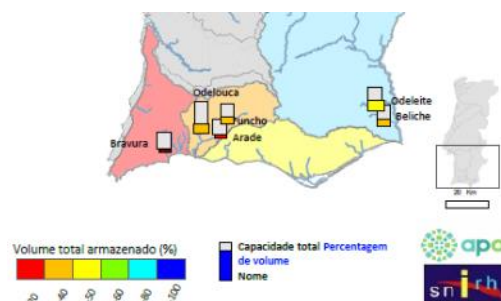
Seca hidrológica severa

## 2. Armazenamento - Águas Superficiais



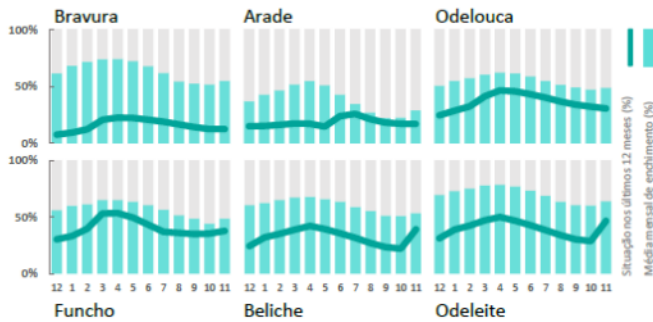
### Variação mensal das disponibilidades totais armazenadas nas albufeiras

2024	Disponibilidades hídricas totais (hm3)	Diferença (hm3)
Janeiro	134,886	
Fevereiro	150,880	15,994
Março	182,566	31,686
Abril	196,603	14,037
Maio	186,992	-9,611
Junho	175,378	-11,614
Julho	160,090	-15,288
Agosto	144,131	-15,959
Setembro	131,083	-13,048
Outubro	124,756	-6,327
Novembro	154,565	29,809

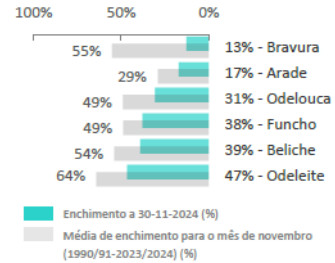




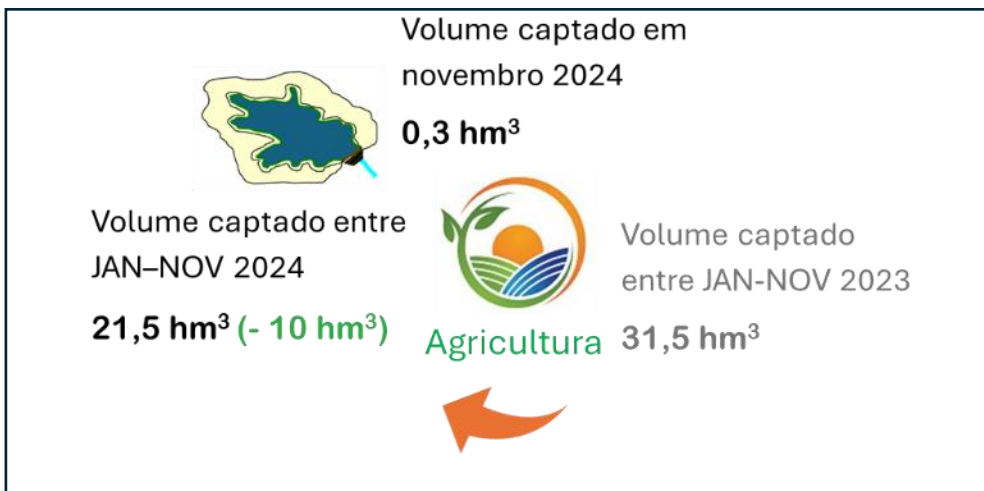
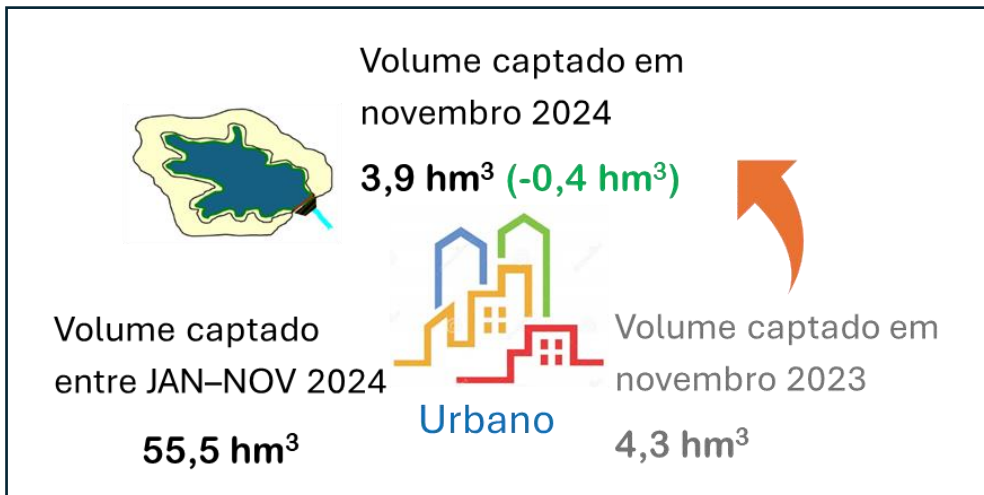
Situação das 6 albufeiras mais críticas face à média de 1990/91-2023/2024:



Percentagem média de enchimento face à média do mês de novembro:



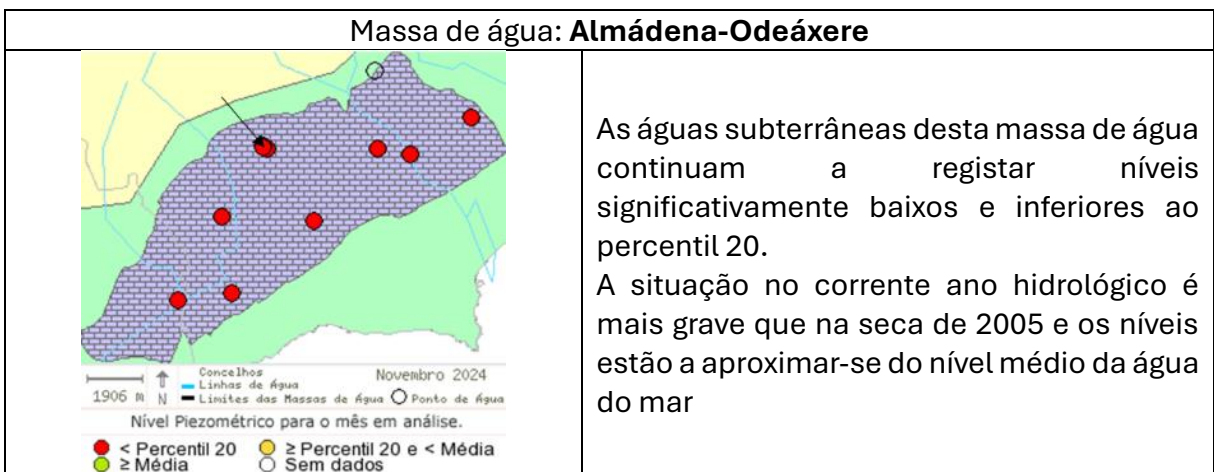
### 3. Consumos - Águas Superficiais

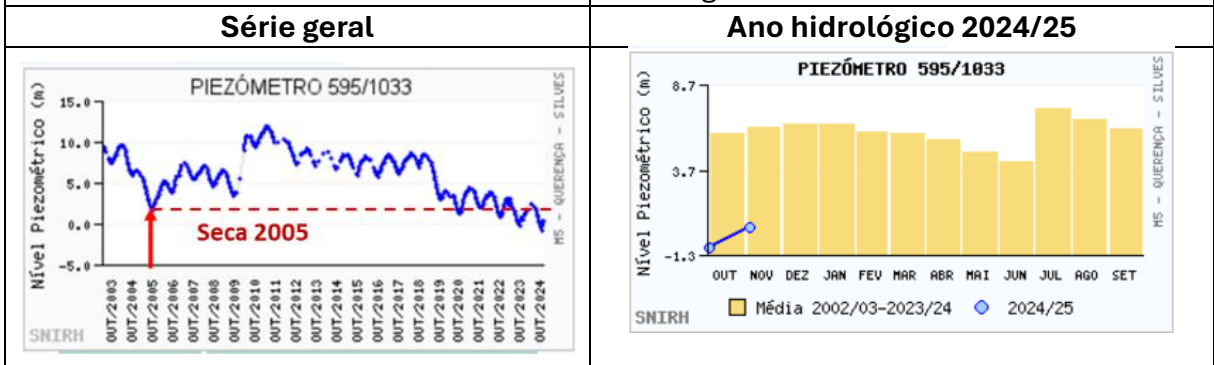
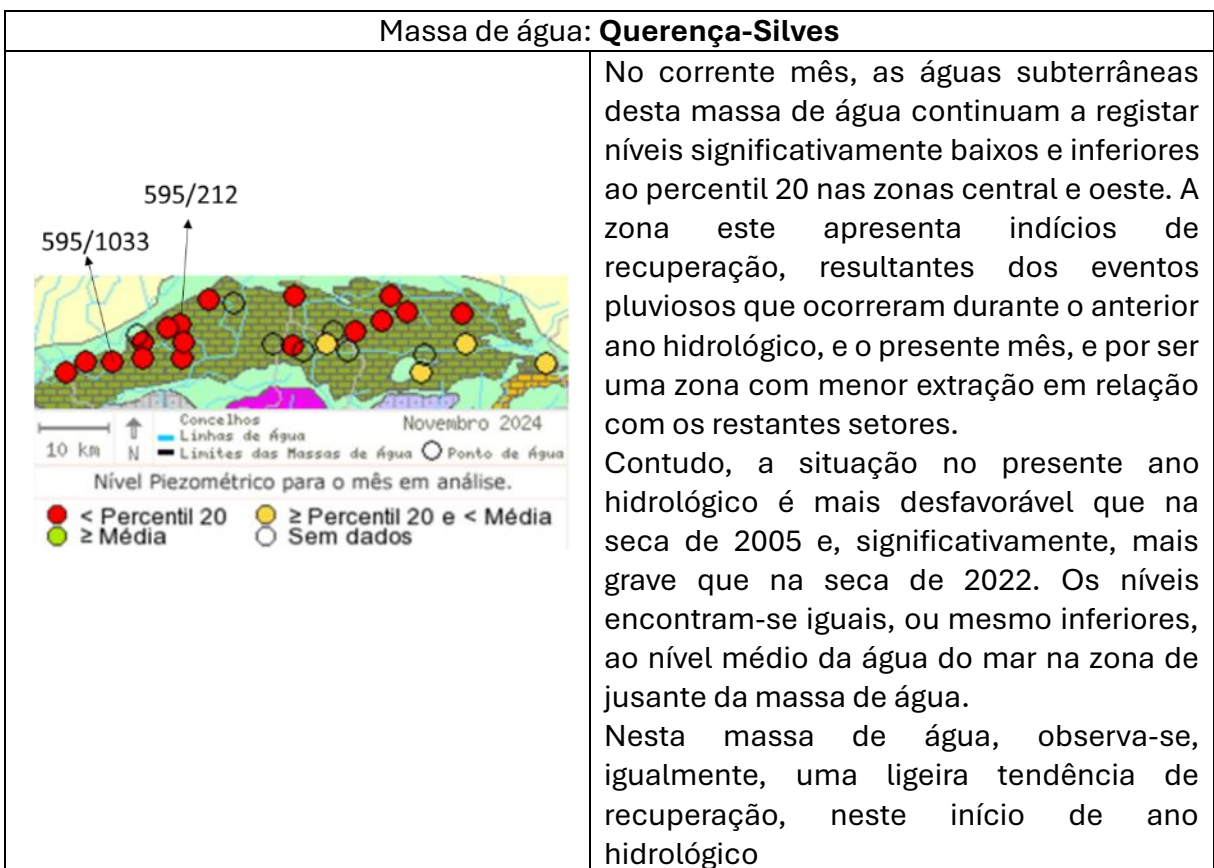
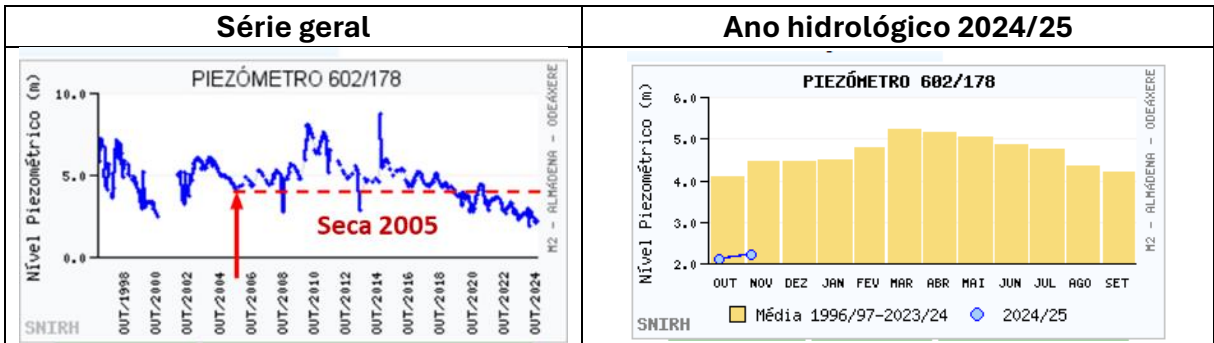




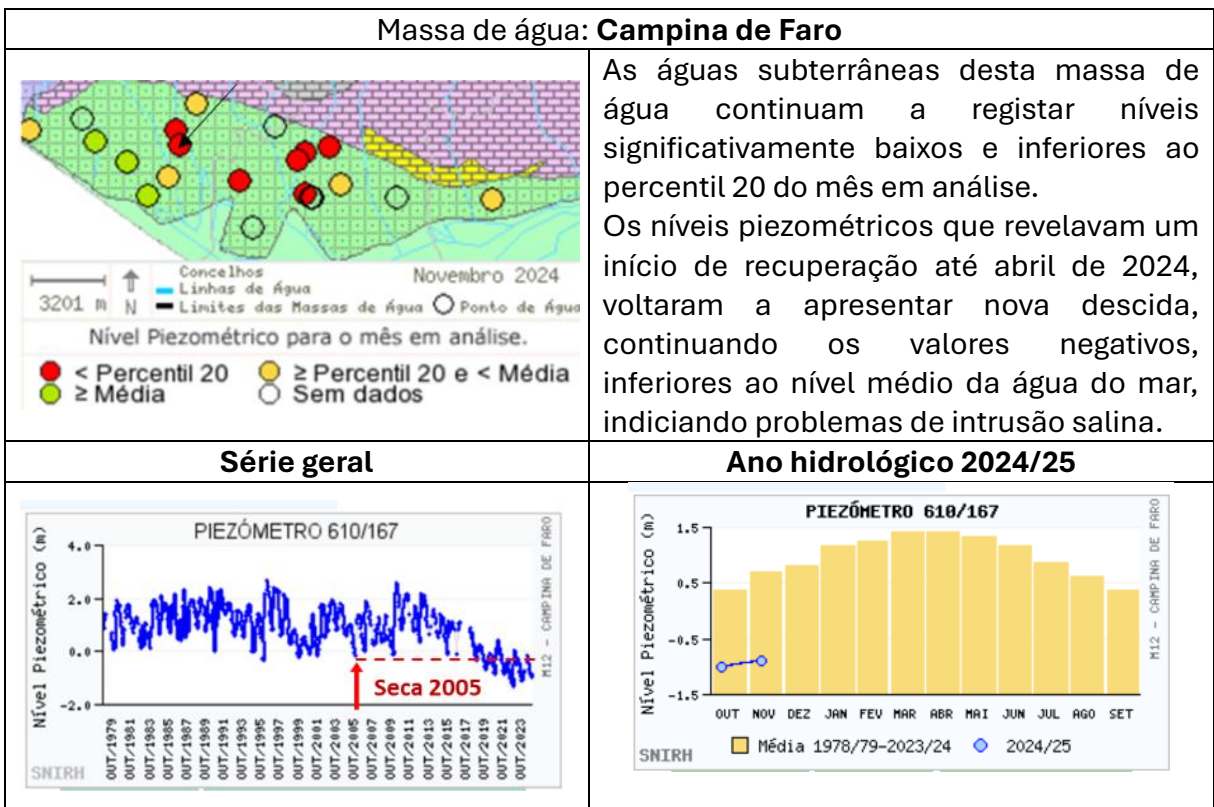
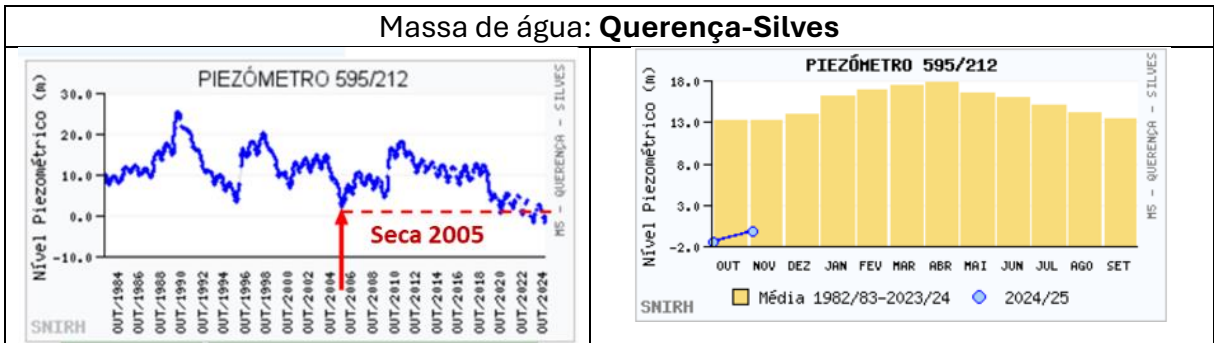
#### 4. Águas Subterrâneas

13 Massas de Água (MA) subterrâneas em Situação Crítica. Restantes 12 MA em Vigilância. Generalidade dos sistemas aquíferos a registar níveis piezométricos muito baixos.



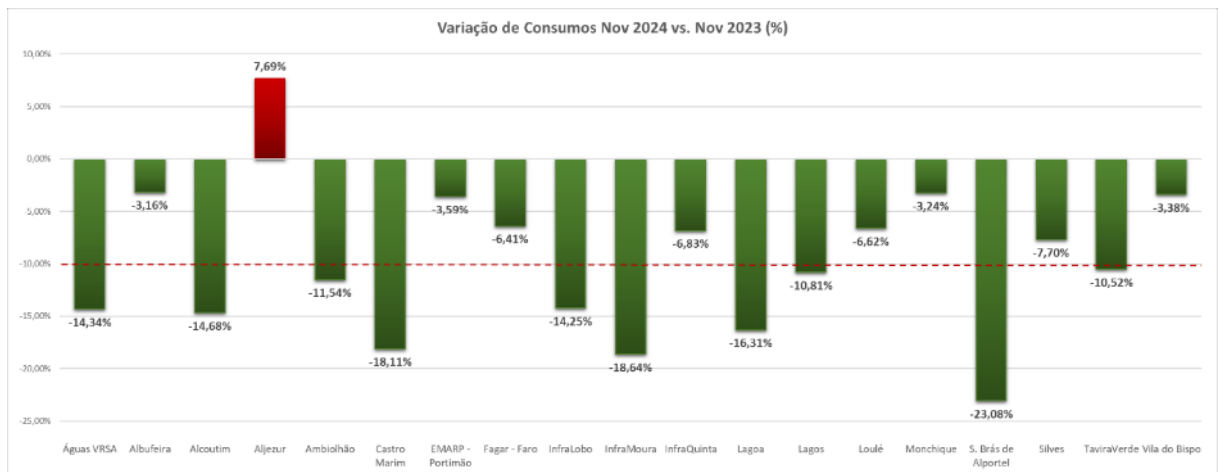




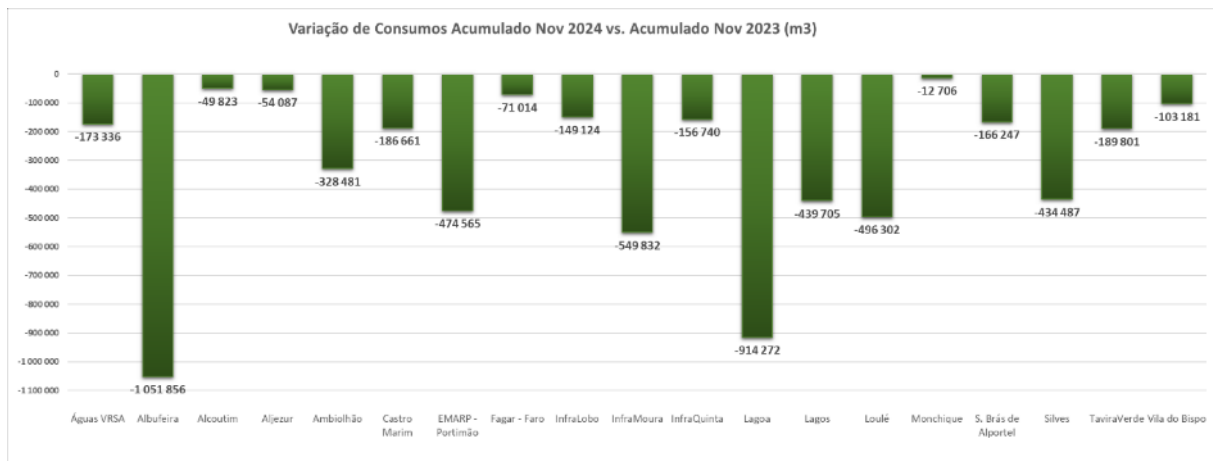
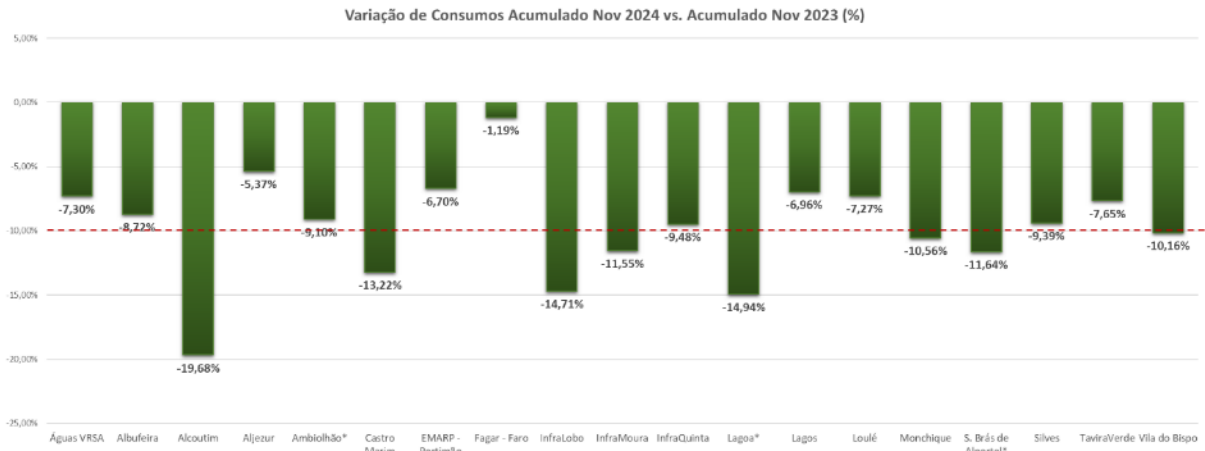


## 5. Consumos urbanos na rede em baixa

No mês de novembro, excepcionando Aljezur, todos os concelhos registaram uma redução nos consumos de água face ao período homólogo. Sendo que, em 9 dos concelhos algarvios, esta redução cumpriu com o objetivo definido na RCM n.º 80/2024, ou seja, foi de pelos menos 10% face aos consumos registados em novembro de 2023 (assinalados a verde no mapa seguinte).



No que se refere aos consumos urbanos acumulados entre janeiro e novembro, regista-se redução na região de **8,6%**, que se traduz numa **poupança de cerca de 6 milhões de metros cúbicos**, face ao período de referência.



Salienta-se que para os meses de janeiro e fevereiro a RCM não definiu metas, aplicando-se entre março e maio uma redução de 15% face ao período homólogo do ano anterior. Em 21 de junho foi publicada a RCM n.º 80/2024, a qual veio definir uma redução na meta para 10% face ao período homólogo do ano anterior. Sendo que no caso das entidades gestoras dos municípios de Olhão, Lagoa e São Brás de Alportel, as quais evidenciaram em 2023 reduções no volume de água consumido face ao ano de 2022, o período de referência corresponde à média dos consumos de 2022/2023.

## 6. Caudais ecológicos

A garantia de caudais ecológicos adaptados ao regime hidrológico é fundamental para a manutenção dos ecossistemas e dos seus serviços.



