

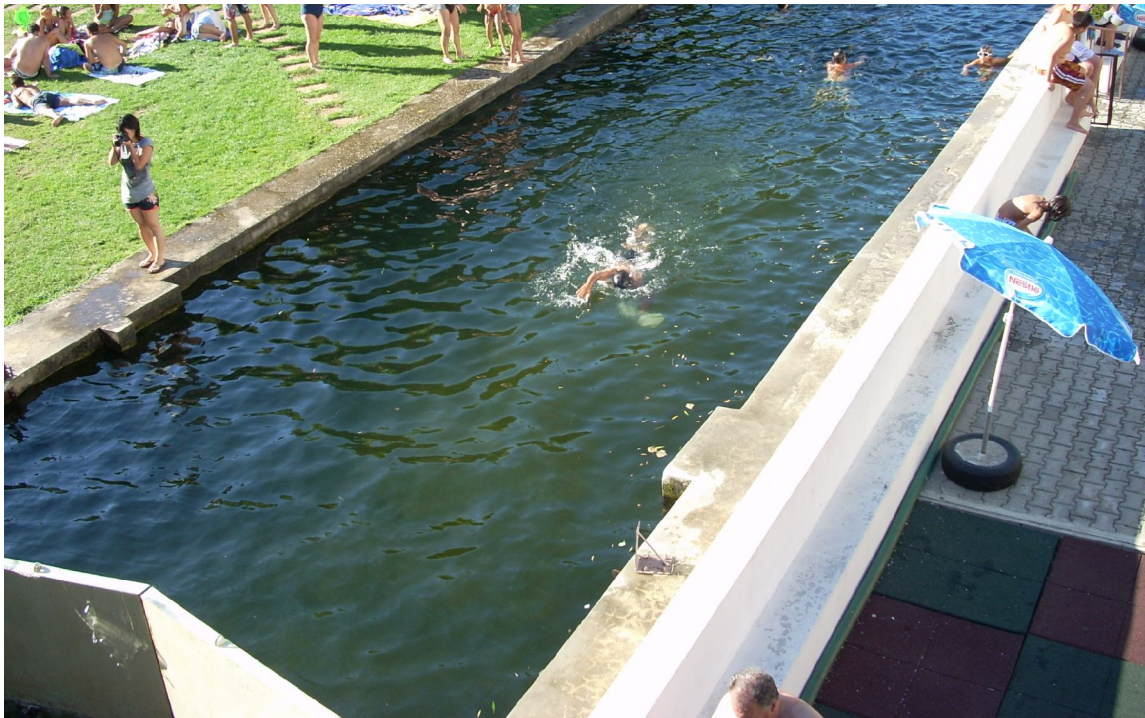


Perfil de Água Balnear do Pessegueiro

Identificação da Água Balnear

Nome da Água Balnear	PESSEGUEIRO
Código da Água Balnear	PTCQ3H
Ano de Identificação	2007
Categoria/Tipo	Água balnear interior em rio/ Rios de transição Norte-Sul
Nome do Rio ou Albufeira	Ribeira de Loisa

Fotografia



Fonte: APA/ ARHTO

Localização Geográfica e Administrativa da Água Balnear

País	Portugal
Distrito	Coimbra
Concelho	PAMPILHOSA DA SERRA
Freguesia	Pessegueiro
Nome Bacia Hidrográfica	Bacia Hidrográfica do Rio Tejo
Código Bacia Hidrográfica	PTRH5
Nome da Massa de Água	Ribeira da Loisa
Código da Massa de Água	PT05TEJ0795



Descrição da Água Balnear e Zona Envolvente

Características da Água Balnear

Praia fluvial localizada no centro da povoação do Pessegueiro e banhada pela Ribeira do Pessegueiro, rodeada de floresta.

Acessos viários:	EN 549
Acessos pedonais:	Escadas, rampas
Afluência:	Muito alta
Actividades Recreativas:	Espaço polivalente de recreio e lazer

Instrumento de Ordenamento:

Equipamentos e Serviços

Vigilância:	Sim	Posto Socorros:	Sim	Recolha de Lixo:	Sim
Sanitários:	Sim	Duche:	Sim	Limpeza de Praia:	Sim
Acesso deficientes:	Sim	Animais domésticos:	Não	Painel informativo:	Sim
Apoios de praia:	Sim	Estacionamento:	Sim	Capacidade estacionamento:	

Condições Hidrológicas e Meteorológicas

Temperatura da água:

Regime de ventos:

Temperatura do ar:

Precipitação (época balnear):

Nº horas sol (época balnear): 10h

Zona Envolvente

Zona agrícola e florestal, perto da povoação do Pessegueiro.



Delimitação da Água Balnear e Localização do Ponto de Monitorização



Coordenadas do Ponto de Monitorização:

Em frente à infraestrutura de apoio (bar).
Latitude 40,05219°; Longitude -8,02389°.
Sistema de Coordenadas: ETRS89.

Avaliação da Qualidade da Água Balnear

Durante a época balnear são monitorizados indicadores microbiológicos de contaminação fecal pela ARH do Tejo, I.P., nas águas balneares designadas da sua área de intervenção, de acordo com a legislação em vigor, Decreto-Lei 135/09, de 3 de Junho, com as alterações introduzidas pelo Decreto-Lei 113/2012, de 23 de Maio. As águas balneares são classificadas de acordo com os níveis destes indicadores na água. Os *standards* europeus utilizados para classificar as águas balneares surgem de recomendações da Organização Mundial de Saúde e estão relacionados com questões de saúde pública. Os resultados da monitorização desta água balnear e mais informação sobre a avaliação da qualidade das águas balneares pode ser encontrada no sítio da APA: www.apambiente.pt e www.snirh.pt.

Avaliação da Qualidade da Água Balnear entre 2008 e 2012

Ano	2008	2009	2010	2011	2012
Classificação	Boa*	Boa*	Boa*	Excelente**	Excelente**

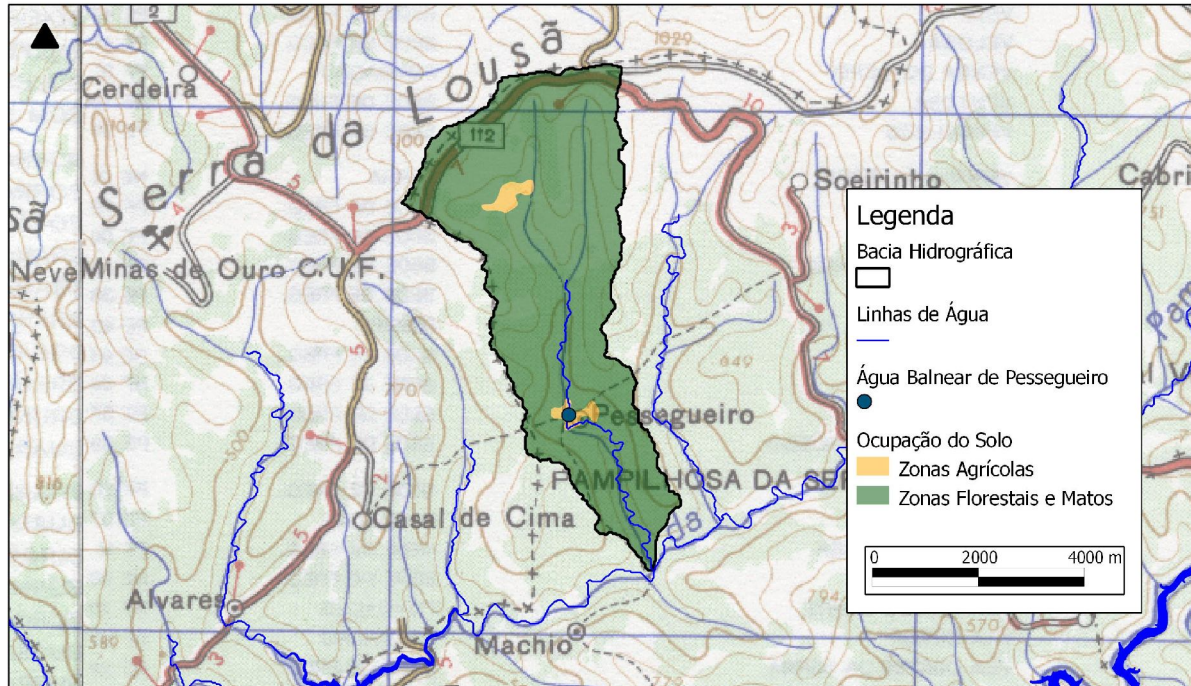
* Classificação segundo o Decreto-Lei n°236/98, de 1 de Agosto.

** Classificação segundo o Decreto-Lei n°135/09, de 3 de Junho (que substitui o anterior), com as alterações introduzidas pelo Decreto-Lei n° 113/2012, de 23 de Maio.



Descrição da Bacia de Drenagem

O uso do solo na bacia de drenagem desta água balnear é principalmente florestal, com pequenas zonas agrícolas.



Identificação das fontes potenciais de poluição, avaliação do risco e medidas de gestão

Potenciais Fontes de Poluição

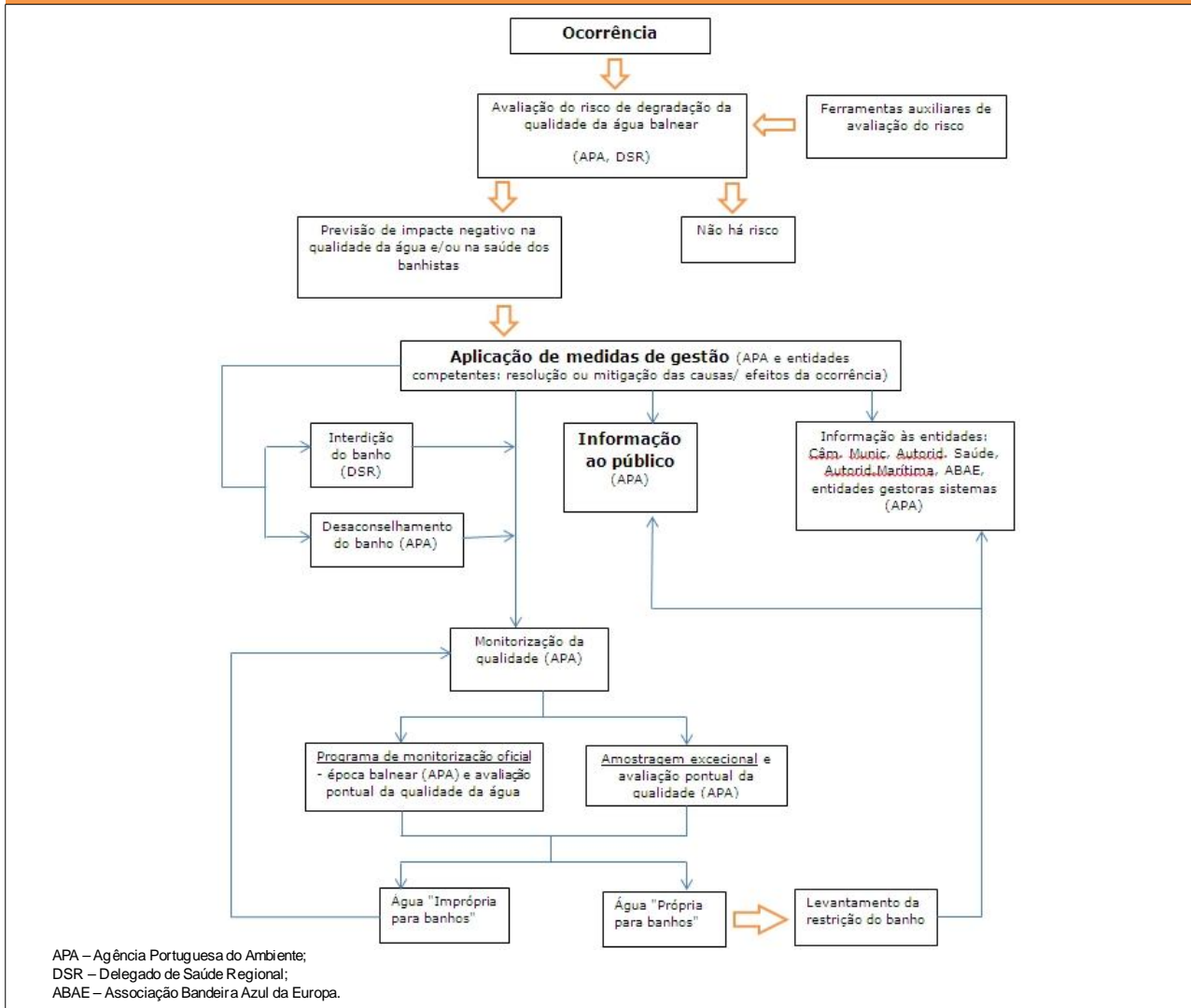
Não existem fontes de poluição significativas na envolvente desta água balnear.

Risco de Ocorrência de Episódios de Poluição de Curta Duração

Não há historial de ocorrência de fenómenos de poluição de curta duração.



Diagrama de Gestão das Águas Balneares, Sistema de Alerta e Informação ao Público



Implementação de um Sistema de Alerta

Em caso de risco de ocorrência de fenómenos de poluição, será colocado um aviso a desaconselhar o banho.

Avaliação do risco de proliferação de organismos potencialmente patogénicos

Cianobactérias	Improvável
Fitoplâncton	Improvável
Macroalgas	Improvável

Medidas de Gestão

Em caso de sintomas de *bloom* de fitoplâncton ou cianobactérias, desaconselhar a prática de banhos, activar um programa de monitorização e alertar os serviços de saúde.



Identificação das Autoridades

Gestão da Água Balnear	APA, I.P./ ARH do Tejo e Oeste	Av. Almirante Gago Coutinho, nº 30 - 1049-066 Lisboa Tel: 218430400 Fax: 218430404 Correio electrónico: geral@apambiente.pt arht.geral@apambiente.pt
Autarquia	C.M. Pampilhosa da Serra	Rua Rangel de Lima, 3320-229 Pampilhosa da Serra Tel: 235590320 Fax: 235590329 Email: municipio@cm-pampilhosadaserra.pt
Saneamento	Águas do Centro	Rua S. João de Deus, 27 – 4º, 6000-276 Castelo Branco Tel: 272348700 Fax: 272348701 Alameda Júlio Henriques, 3000-457 Coimbra
Autoridade de Saúde	A.R.S Centro	Tel: 239796800 Fax: 239796861 Email: secretariado.ca@arscentro.min-saude.pt
Força de Segurança	SEPNA Coimbra	Comando Territorial de Coimbra, Avenida Dr Dias da Silva nº122, 3000-135 Coimbra Tel: 239794300 Fax: 239794386 Email: ct.cbr@gnr.pt

Ficha Técnica

Título

Perfil de água balnear do Pessegueiro

Resumo

Este documento apresenta o primeiro perfil de água balnear realizado para o Pessegueiro

Autor

APA, I.P./ ARH do Tejo

Data de Produção

APA, I.P./ ARH do Tejo e Oeste

Data de Produção

Março de 2011 (actualização em Maio de 2013)

Data de Revisão

Março de 2015



MINISTÉRIO DA AGRICULTURA,
DO MAR, DO AMBIENTE
E DO ORDENAMENTO DO TERRITÓRIO



AGÊNCIA
PORTUGUESA
DO AMBIENTE

Administração da Região
Hidrográfica do Tejo e Oeste

Fontes de Informação Relevante

APA, I.P./ ARH do Tejo e Oeste	Informação sobre a qualidade pontual das águas balneares. Informação sobre Perfis de Água Balnear.	www.apambiente.pt
SNIRH	Informação sobre águas balneares e qualidade das águas balneares.	www.snirh.pt
EEA	Informação sobre Ambiente na União Europeia.	www.eea.europa.eu/

Lisboa, Maio de 2013