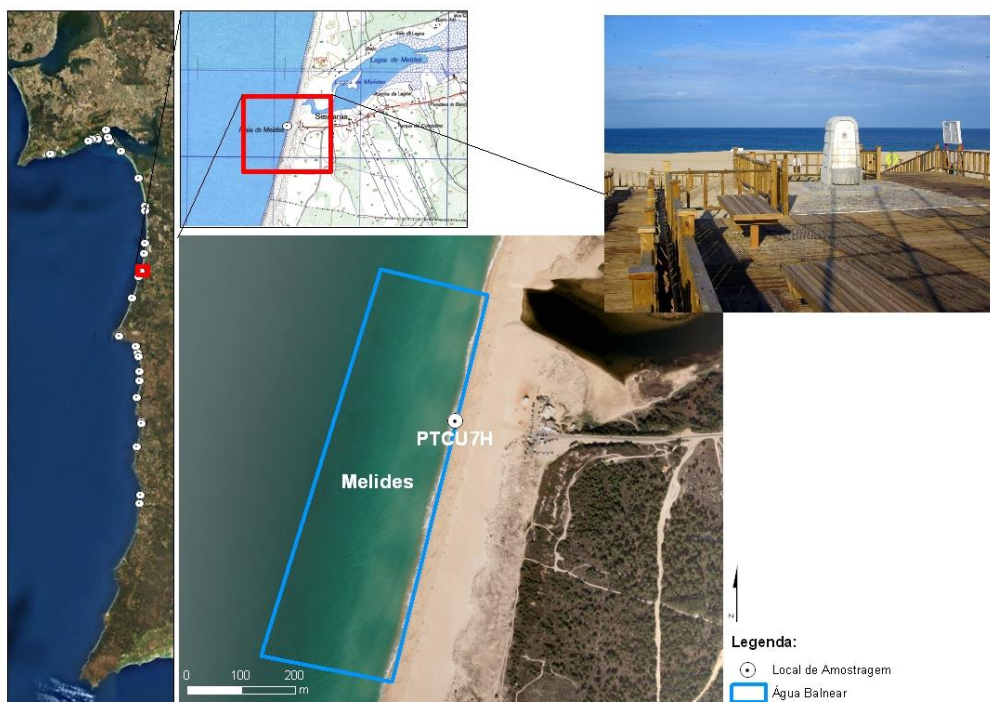






PERFIL DE ÁGUA BALNEAR

NOME		MELIDES
<b>CÓDIGO DE IDENTIFICAÇÃO</b>	PTCU7H	
<b>NOME DA ZONA COSTEIRA</b>	Costa Azul	

LOCALIZAÇÃO DA ÁGUA BALNEAR E DO PONTO DE MONITORIZAÇÃO			
<b>PAÍS</b>	Portugal	<b>DISTRITO</b>	Setúbal
		<b>CONCELHO</b>	Grândola
		<b>FREGUESIA</b>	Melides
<b>REGIÃO HIDROGRÁFICA</b>			NOME SADO E MIRA CÓDIGO PTRH6
<b>BACIA HIDROGRÁFICA</b>	Ribeiras Costeiras entre Sado e Mira		
<b>MASSA DE ÁGUA ONDE A ÁGUA BALNEAR SE INSERE</b>			NOME CWB-I-5 CÓDIGO PTCOST12
<b>MASSA (S) DE ÁGUA ADJACENTE (S)</b>	Ribeira de Melides e Lagoa de Melides		
<b>PONTO DE MONITORIZAÇÃO</b>	LOCAL Frente à passadeira principal	LONGITUDE: -8,7942° LATITUDE: 38,12921° SISTEMA DE COORDENADAS ETRS89 (EPSG:4258)	



MONITORIZAÇÃO/AVALIAÇÃO DA QUALIDADE/CLASSIFICAÇÃO DAS ÁGUAS BALNEARES					
ÉPOCA BALNEAR 2024	DURAÇÃO	FREQUÊNCIA DE AMOSTRAGEM			N.º DE AMOSTRAS PREVISTAS
	1/junho a 29/setembro	1/4s			5
PARÂMETROS MONITORIZADOS: Enterococos intestinais (ufc/100 ml); <i>Escherichia coli</i> (ufc/100 ml)					
QUALIDADE DA ÁGUA BALNEAR no último quadriénio	2020	2021	2022	2023	2024
	EXCELENTE	EXCELENTE	EXCELENTE	EXCELENTE	Consultar <a href="http://www.apambiente.pt">www.apambiente.pt</a>
	LEGENDA: Classificação de acordo com Decreto-Lei nº 135/09 de 3 de junho, alterado e republicado pelo Decreto-Lei nº 113/2012 de 23 de maio				
					

CARACTERÍSTICAS DA ÁGUA BALNEAR	
CATEGORIA/TIPO	Costeira/Costa Atlântica mesotidal moderadamente exposta
CARACTERÍSTICAS PRINCIPAIS (FÍSICAS, GEOGRÁFICAS E HIDROLÓGICAS)	<p>A praia de Melides é a mais próxima da sede de concelho - Grândola (12 km) e dista cerca de 5 km da aldeia de Melides. Esta praia associa dois importantes ecossistemas costeiros, a lagoa de Melides a Norte e o sistema dunar a Nascente, o que lhe confere um valor paisagístico de destaque. O areal é extenso e largo (largura média 110-130 m), variável em função do rigor do inverno que antecede cada época balnear, da deriva litoral que transporta a areia ora mais para Norte ora para Sul e do comportamento da barra arenosa que separa a lagoa do mar. De acordo com o POOC Sado-Sines é uma praia não urbana com uso intensivo. Muito em breve será instalado um apoio de praia, que disponibilizará os serviços públicos obrigatórios (vigilância, comunicações de emergência, sanitários, limpeza do areal, etc.), até agora assegurados pela Junta de Freguesia de Melides. Junto à área de estacionamento existem quatro restaurantes com vista para a lagoa. A praia regista forte afluência de utentes essencialmente nos meses de Julho e Agosto, é servida por estacionamento automóvel ordenado, localizado na envolvente do areal (cerca de 150 m). Tratando-se de uma praia extensa e larga tem forte potencial para a prática desportiva. Tem sido bastante solicitada para realização de campeonatos de pesca, futebol de praia, bem como outros eventos desportivos. O declive da zona de banhos é relativamente abrupto na zona de rebentação o que requiere algum cuidado. A ondulação é, em regra média-baixa, no verão. A lagoa não deve ser utilizada para a prática de banhos. Hidrodinâmica dominada pela maré (semi-diurna) que origina correntes alternadas de enchente a vazante. Durante a época balnear a temperatura média da água oscila entre os 16°C e os 19°C, com ventos dominantes de Noroeste e precipitação pouco frequente, sendo Setembro o mês mais chuvoso.</p> <p><b>ARRIBAS EM RISCO:</b> não</p> <p><b>REGIME DE MARÉS:</b> mesotidal (3,5 m)</p> <p><b>EXTENSÃO DA FRENTE DE PRAIA (m):</b> 500</p> <p><b>PRECIPITAÇÃO MÉDIA DURANTE A ÉPOCA BALNEAR (mm):</b> 9,4</p> <p><b>TEMPERATURA DO AR DURANTE A ÉPOCA BALNEAR (°C):</b> 26,8</p> <p><b>DIREÇÃO PREDOMINANTE DO VENTO DURANTE A ÉPOCA BALNEAR:</b> NW</p> <p><b>N.º HORAS DIÁRIAS DE SOL DURANTE A ÉPOCA BALNEAR:</b> 10,5</p>
ZONA ENVOLVENTE DA PRAIA	Inserida em área de características naturais
UTILIZAÇÃO MÉDIA DIÁRIA (N.º BANHISTAS)	2000

EQUIPAMENTOS E SERVIÇOS				
INFRAESTRUTURAS DE APOIO				
EQUIPAMENTOS E SERVIÇOS	VIGILÂNCIA	POSTO DE SOCORROS	SANITÁRIOS	DUCHE
	Sim	Sim	Sim	Não

	<b>ACESSO PARA DEFICIENTES</b>	<b>RECOLHA DE LIXO</b>	<b>LIMPEZA DE PRAIA</b>	<b>PAINEL INFORMATIVO</b>
	Não	Sim	Sim	Sim
	<b>N.º APOIOS BALNEARES</b>	<b>N.º APOIOS PRAIA</b>	<b>N.º APOIOS RECREATIVOS</b>	<b>N.º LUGARES ESTACIONAMENTO</b>
	0	1 (a instalar)	1 (a instalar)	500
<b>IDENTIFICAÇÃO DOS CONCESSIONÁRIOS: GRUPO ALMARGEM S.A</b>				

<b>IDENTIFICAÇÃO E AVALIAÇÃO DAS CAUSAS QUE PODERÃO AFETAR A QUALIDADE DA ÁGUA BALNEAR</b>				
<b>DESCRIÇÃO DA BACIA DE DRENAGEM</b>				
<b>CARACTERIZAÇÃO GERAL</b>	A bacia drenante da água balnear de Melides é constituída pela bacia da ribeira de Melides, que drena aproximadamente uma área de 194 km <sup>2</sup> . Esta bacia é limitada a Norte pela sub-bacia da ribeira das Fontainhas e a Sul pela sub-bacia da ribeira da Badoca que drenam para o oceano Atlântico, a Este pela sub-bacia das ribeiras de Corona e de Grândola que drenam para o rio Sado. A ocupação do solo é caracterizada por áreas agrícolas e florestais com residências rurais dispersas, destacando-se a proximidade da lagoa de Melides.			
<b>FATORES QUE PODEM AFETAR A QUALIDADE DAS ÁGUAS BALNEARES</b>	A água balnear não está sujeita a qualquer influência negativa que afecte a sua qualidade microbiológica, não se prevendo que ocorram episódios de poluição que possam prejudicar a qualidade da água balnear.			
<b>MASSAS DE ÁGUA NA BACIA DE DRENAGEM</b>	<b>NOME</b>	<b>CÓDIGO DA MASSA DE ÁGUA</b>	<b>COMPRIMENTO (km)</b>	<b>ESTADO DA MASSA DE ÁGUA</b>
	Ribeira de Melides	06SUL1637	11,5	Razoável
<b>AVALIAÇÃO DO POTENCIAL E PROLIFERAÇÃO</b>			<b>AVALIAÇÃO DA PRESENÇA DE RESÍDUOS</b>	
<b>CIANOACTÉRIAS</b>	Improvável		Monitorização visual da água balnear no acto de amostragem	
<b>FITOPLÂNCTON</b>	Improvável			
<b>MACROALGAS</b>	Improvável			
<b>MEDIDAS DE GESTÃO</b>				
Perante episódios de poluição será activado o seguinte modelo de medidas de gestão:				
1 - Registo de ocorrência do incidente;				
2 - Identificação do perigo e comunicação ao Delegado de Saúde Regional;				
3 - Definição e divulgação do plano de acção pela ARH às autoridades competentes e ao público em geral.				

<b>IDENTIFICAÇÃO DAS AUTORIDADES</b>		
<b>ENTIDADE RESPONSÁVEL PELA GESTÃO DA QUALIDADE DA ÁGUA BALNEAR</b>	APA, I.P. /ARH do Alentejo	TELEF: 214728200 266768200 EMAIL: geral@apambiente.pt arhalt.geral@apambiente.pt
<b>AUTORIDADE MARÍTIMA</b>	Capitania do Porto de Sines	TELEF: 265548270 EMAIL: capitania.sines@marinha.pt
<b>AUTORIDADE DE SAÚDE</b>	Delegado Regional do Alentejo	TELEF: 266758770 EMAIL: mario.santos@arsalentejo.min-saude.pt
<b>AUTARQUIA</b>	Câmara Municipal de Grândola	TELEF: 269450052 EMAIL: andreia.heleno@cm-grandola.pt

<b>AUTORIDADE RESPONSÁVEL PELA ELABORAÇÃO DO PERFIL</b>	<b>DATA DO ATUAL PERFIL</b>	<b>DATA PREVISÍVEL PARA REVISÃO DO PERFIL</b>
APA, I.P. / ARH do Alentejo	2024	2025

<b>FONTES DE INFORMAÇÃO RELEVANTE</b>
www.apambiente.pt ; www.snirh.pt; www.eea.europa.eu ; www.hidrografico.pt