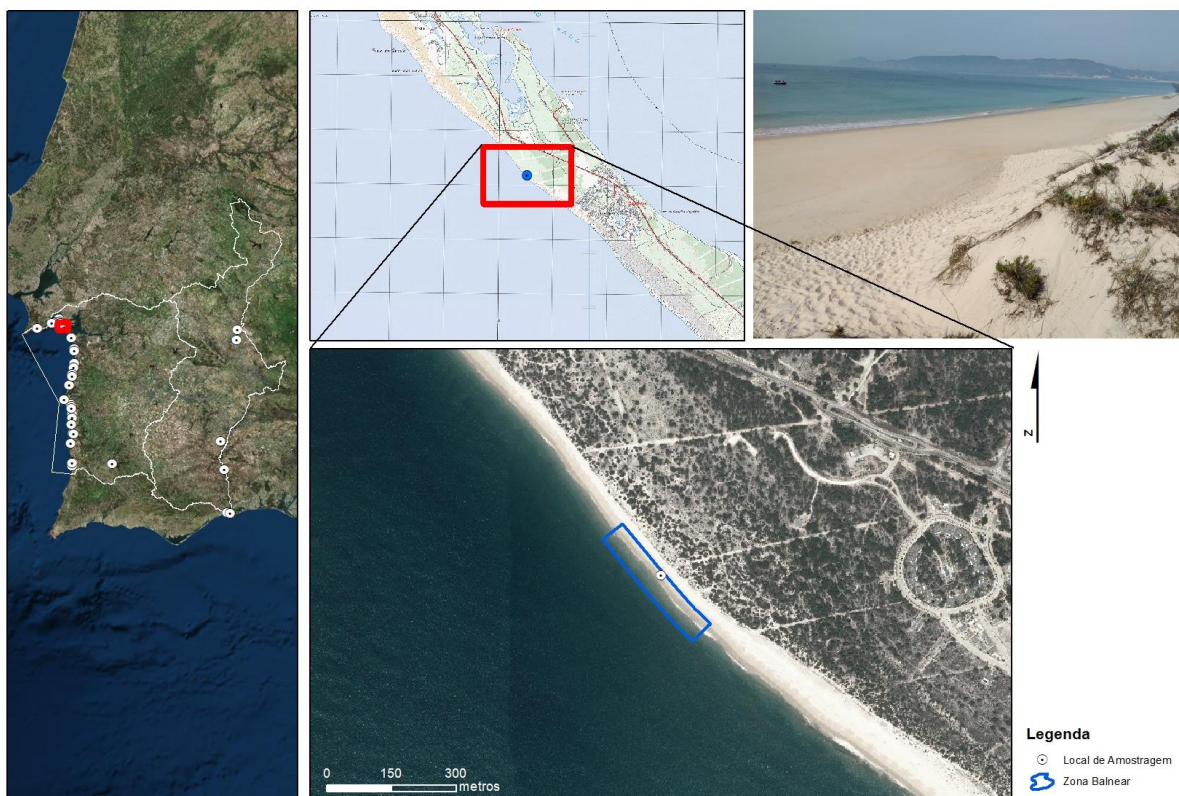


PERFIL DE ÁGUA BALNEAR

<b>NOME</b>	<b>CAMARINHAS</b>
<b>CÓDIGO DE IDENTIFICAÇÃO</b>	PTCH9J
<b>NOME DA ZONA COSTEIRA</b>	Costa Azul

LOCALIZAÇÃO DA ÁGUA BALNEAR E DO PONTO DE MONITORIZAÇÃO			
<b>PAÍS</b>	Portugal	<b>DISTRITO</b>	Setúbal
		<b>CONCELHO</b>	Grândola
		<b>FREGUESIA</b>	Carvalhal
<b>REGIÃO HIDROGRÁFICA</b>		<b>NOME</b>	SADO E MIRA
		<b>CÓDIGO</b>	PTRH6
<b>BACIA HIDROGRÁFICA</b>	Ribeiras Costeiras entre Sado e Mira		
<b>MASSA DE ÁGUA ONDE A ÁGUA BALNEAR SE INSERE</b>		<b>NOME</b>	CWB-I-5
		<b>CÓDIGO</b>	PTCOST12
<b>MASSA (S) DE ÁGUA ADJACENTE (S)</b>	Não aplicável		
<b>PONTO DE MONITORIZAÇÃO</b>	LOCAL	LONGITUDE: -8,87861°	
	Frente à passadeira principal	LATITUDE: 38,46216°	
		SISTEMA DE COORDENADAS ETRS89 (EPSG:4258)	



CARACTERÍSTICAS DA ÁGUA BALNEAR	
<b>CATEGORIA/TIPO</b>	Costeira/Costa Atlântica mesotidal moderadamente exposta
<b>CARACTERÍSTICAS PRINCIPAIS (FÍSICAS, GEOGRÁFICAS E HIDROLÓGICAS)</b>	<p>A praia Camarinhas fica situada no sector meridional da restinga de Tróia, anexa ao sistema dunar onde se encontra implantada a urbanização Sóltróia e Pestana Troia Eco Resort. A largura média do areal é da ordem dos 80 -110 m. De acordo com o POOC Sado-Sines é classificada como “praia semi-natural”. A praia dispõe de serviços públicos de vigilância, comunicações de emergência, sanitários, limpeza do areal, etc. O acesso público ao areal processa-se pela caminho existente no extremo norte do empreendimento, tendo também atualmente limitações ao nível do estacionamento automóvel, situação esta que será corrigida com a aprovação do programa da orla costeira Espichel-Odeceixe. Na zona de banhos o declive é suave, registando habitualmente, ao longo do ano, baixa ondulação. Hidrodinâmica dominada pela maré (semi-diurna) que origina correntes alternadas de enchente a vazante. Durante a época balnear a temperatura média da água oscila entre os 16°C e os 19°C, com ventos dominantes de Noroeste e precipitação pouco frequente, sendo Setembro o mês mais chuvoso.</p> <p><b>ARRIBAS EM RISCO:</b> não</p> <p><b>REGIME DE MARÉS:</b> mesotidal (3,5 m)</p> <p><b>EXTENSÃO DA FRENTE DE PRAIA (m):</b> 300</p> <p><b>PRECIPITAÇÃO MÉDIA DURANTE A ÉPOCA BALNEAR (mm):</b> 10,5</p> <p><b>TEMPERATURA DO AR DURANTE A ÉPOCA BALNEAR (°C):</b> 26,8</p> <p><b>DIREÇÃO PREDOMINANTE DO VENTO DURANTE A ÉPOCA BALNEAR:</b> NW</p> <p><b>N.º HORAS DIÁRIAS DE SOL DURANTE A ÉPOCA BALNEAR:</b> 10,5</p>
<b>ZONA ENVOLVENTE DA PRAIA</b>	Inserida na envolvente da Urbanização Turística Sóltróia e Pestana Troia Ecoresort
<b>UTILIZAÇÃO MÉDIA DIÁRIA (N.º BANHISTAS)</b>	1100

MONITORIZAÇÃO/AVALIAÇÃO DA QUALIDADE/CLASSIFICAÇÃO DAS ÁGUAS BALNEARES					
ÉPOCA BALNEAR	DURAÇÃO	FREQUÊNCIA DE AMOSTRAGEM			N.º DE AMOSTRAS PREVISTAS
2024	1/junho a 29/setembro	1/4s			5
PARÂMETROS MONITORIZADOS: Enterococos intestinais (ufc/100 ml); <i>Escherichia coli</i> (ufc/100 ml)					
QUALIDADE DA ÁGUA BALNEAR no último quadriénio	2020	2021	2022	2023	2024
	EXCELENTE	EXCELENTE	EXCELENTE	EXCELENTE	Consultar <a href="http://www.apambiente.pt">www.apambiente.pt</a>
	Classificação de acordo com Decreto-Lei nº 135/09 de 3 de junho, alterado e republicado pelo Decreto-Lei nº 113/2012 de 23 de maio				
	EXCELENTE	BOA	ACEITÁVEL	MA	

EQUIPAMENTOS E SERVIÇOS				
INFRAESTRUTURAS DE APOIO				
EQUIPAMENTOS E SERVIÇOS	VIGILÂNCIA	POSTO DE SOCORROS	SANITÁRIOS	DUCHE
	Sim	Sim	Sim	
	ACESSO PARA DEFICIENTES	RECOLHA DE LIXO	LIMPEZA DE PRAIA	PAINEL INFORMATIVO
	Sim	Sim	Sim	Sim
	N.º APOIOS BALNEARES	N.º APOIOS PRAIA	N.º APOIOS RECREATIVOS	N.º LUGARES ESTACIONAMENTO
1	1	--	--	
IDENTIFICAÇÃO DOS CONCESSIONÁRIOS:				

IDENTIFICAÇÃO E AVALIAÇÃO DAS CAUSAS QUE PODERÃO AFETAR A QUALIDADE DA ÁGUA BALNEAR				
DESCRIÇÃO DA BACIA DE DRENAGEM				
<b>CARACTERIZAÇÃO GERAL</b>	A água balnear localiza-se na restinga de Tróia, que tem cerca de 1,5 km de largura e é confinante com o oceano Atlântico e com o estuário do rio Sado, sendo a diferença de cota nesta península muito reduzida. Dadas as características referidas e a consequente ausência de linhas de água a bacia drenante não é expressiva. A ocupação do solo nas imediações da água balnear é caracterizada pela presença de um cordão dunar com desenvolvimento para sul, áreas florestais e por complexos turísticos.			
<b>FATORES QUE PODEM AFETAR A QUALIDADE DAS ÁGUAS BALNEARES</b>	A água balnear não está sujeita a qualquer influência negativa que afecte a sua qualidade microbiológica, não se prevendo que ocorram episódios de poluição que possam prejudicar a qualidade da água balnear.			
MASSAS DE ÁGUA NA BACIA DE DRENAGEM	NOME	CÓDIGO DA MASSA DE ÁGUA	COMPRIENTO (km)	ESTADO DA MASSA DE ÁGUA
	Inexistente	Não aplicável	Não aplicável	Não aplicável
AVALIAÇÃO DO POTENCIAL E PROLIFERAÇÃO		AVALIAÇÃO DA PRESENÇA DE RESÍDUOS		
<b>CYANOBACTÉRIAS</b>	Improvável	Monitorização visual da água balnear no acto de amostragem		
<b>FITOPLÂNCTON</b>	Improvável			
<b>MACROALGAS</b>	Improvável			
MEDIDAS DE GESTÃO				
Perante episódios de poluição será activado o seguinte modelo de medidas de gestão:				
1 - Registo de ocorrência do incidente;				
2 - Identificação do perigo e comunicação ao Delegado de Saúde Regional;				
3 - Definição e divulgação do plano de acção pela ARH às autoridades competentes e ao público em geral.				

IDENTIFICAÇÃO DAS AUTORIDADES		
<b>ENTIDADE RESPONSÁVEL PELA GESTÃO DA QUALIDADE DA ÁGUA BALNEAR</b>	APA, I.P. / ARH do Alentejo	TELEF: 21843000/ 266768200 EMAIL: geral@apambiente.pt arhalt.geral@apambiente.pt
<b>AUTORIDADE MARÍTIMA</b>	Capitania do Porto de Setúbal	TELEF: 265548271 EMAIL: capitania.setubal@marinha.pt; capitaoporto.setubal@marinha.pt
<b>AUTORIDADE DE SAÚDE</b>	Delegado Regional do Alentejo	TELEF: 266758770 EMAIL: mario.santos@arsalentejo.min-saude.pt
<b>AUTARQUIA</b>	Câmara Municipal de Grândola	TELEF: 269450052 EMAIL: andreia.helena@cm-grandola.pt

AUTORIDADE RESPONSÁVEL PELA ELABORAÇÃO DO PERFIL	DATA DO ATUAL PERFIL	DATA PREVISÍVEL PARA REVISÃO DO PERFIL
APA, I.P. / ARH do Alentejo	2024	2025

FONTES DE INFORMAÇÃO RELEVANTE
www.apambiente.pt ; www.snirh.pt; www.eea.europa.eu ; www.hidrografico.pt