

PERFIL DE ÁGUA BALNEAR

IDENTIFICAÇÃO DA ÁGUA BALNEAR

NOME	Barranco das Canas
CÓDIGO DE IDENTIFICAÇÃO	PTCX2T

LOCALIZAÇÃO DA ÁGUA BALNEAR E DO PONTO DE MONITORIZAÇÃO

PAÍS	Portugal		
DISTRITO	Faro		
CONCELHO	Portimão		
FREGUESIA	Portimão		
REGIÃO HIDROGRÁFICA	Algarve		
BACIA HIDROGRÁFICA	Ribeiras do Algarve (PTRH8)		
MASSA DE ÁGUA ONDE A ÁGUA BALNEAR SE INSERE	NOME	CÓDIGO	
	CWB-II-6	PTCOST15	
MASSA(S) DE ÁGUA ADJACENTE(S)	Pequenas linhas de água temporárias		
	COORDENADAS		
PONTO DE MONITORIZAÇÃO	LOCAL	Longitude: -8,56381°; Latitud: 37,11938°	
	Frente ao acesso pedonal	Sistema de referência: ETRS 89	

CARACTERÍSTICAS DA ÁGUA BALNEAR

CATEGORIA/ TIPO	Costeira/ Costa atlântica mesotidal abrigada Água balnear costeira situada em praia não equipada com uso condicionado, associada a sistemas de elevada sensibilidade que apresentam limitações para o uso balnear. Praia de areia dourada, tranquila, com uma envolvente muito natural. O areal é enquadrado por arribas macias e rubras, muito ravinadas, de natureza areno-argilosa (cujas argilas são procuradas pelos locais para fins terapêuticos), e por arribas ocres talhadas em biocalcarenitos (rochas carbonatadas com grande abundância de fósseis marinhos) nas quais o trabalho da erosão gerou leixões, arcos e enormes grutas como as que são visíveis no extremo poente do areal. Uma linha de água muito encaixada desagua no areal, ladeada por denso canavial. Tem acesso viário alcatroado a partir da Avenida V3 (Portimão), seguindo na direção Rocha/ Vau. Arribas em risco (delimitação das faixas de risco): Clique aqui
CARACTERÍSTICAS PRINCIPAIS (físicas, geográficas e hidrológicas)	Regime de marés: mesotidal (3,4m) Ondulação (altura média): 0,5m Extensão da frente de praia, aproximadamente: 100m Precipitação média anual durante a época balnear: 6,7mm Temperatura do ar (média das máximas) durante a época balnear: 27,9°C Direção predominante do vento durante a época balnear: NW Nº horas diárias de sol durante a época balnear: 10h
ZONA ENVOLVENTE DA PRAIA	O topo das arribas encontra-se revestido por uma mancha densa e muito verde de pinhal que cede o lugar a enormes oliveiras e figueiras já no vale que antecede a praia. Para poente, avista-se a formação rochosa da Ponta João d'Arens, rodeada por numerosos leixões que abrigam muitas espécies de aves.
FREQUÊNCIA MÉDIA DIÁRIA (capacidade de utilização - nº de banhistas):	250

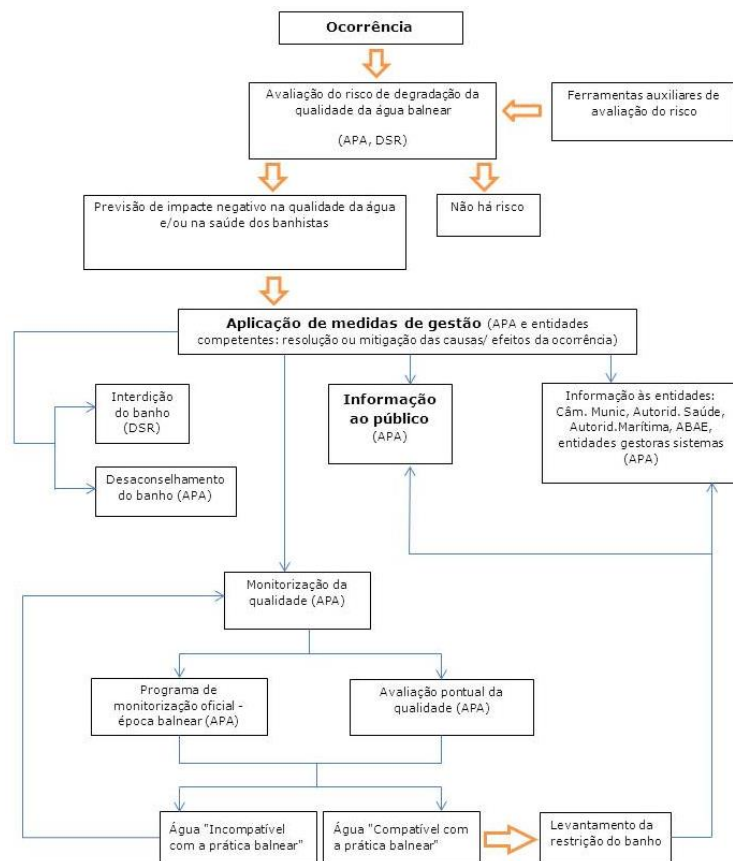
EQUIPAMENTOS E SERVIÇOS

INFRAESTRUTURAS DE APOIO	Equipamentos e Serviços	Vigilância		Posto socorros		Sanitários		Duche	
		Sim	Não	Sim	Não	Sim	Não	Sim	Não
		X			X		X		X
		Acesso para deficientes		Recolha de lixo		Limpeza de praia		Painel informativo	
		Sim	Não	Sim	Não	Sim	Não	Sim	Não
			X	X		X		X	
		Nº de apoios balneares		Nº de apoios de praia		Nº apoios recreativos		Estacionamento	
		1		0		0		Sim	Não
						X			

IDENTIFICAÇÃO E AVALIAÇÃO DAS CAUSAS QUE PODERÃO AFETAR A QUALIDADE DA ÁGUA BALNEAR

A água balnear não está sujeita a qualquer influência negativa que afete a sua qualidade microbiológica. Não é exetável que a descarga de águas pluviais possa prejudicar a qualidade da água balnear. Mesmo em situações de precipitação intensa, não se tem registado diminuição da qualidade da água balnear. Em caso de alguma ocorrência, serão adotadas medidas de gestão e emitido aviso ao público.

DIAGRAMA DE GESTÃO DAS ÁGUAS BALNEARES



APA - Agência Portuguesa do Ambiente
DSR - Delegado de Saúde Regional

AVALIAÇÃO DO POTENCIAL DE PROLIFERAÇÃO

CIANOBACTÉRIAS	Improvável
FITOPLÂNCTON	Improvável
MACROALGAS	Pouco frequente

AVALIAÇÃO DE PRESENÇA DE RESÍDUOS

ALCATRÃO, VIDRO, PLÁSTICO, BORRACHA, OUTROS	No âmbito do programa de monitorização, a água balnear é inspecionada visualmente. Não se prevê que a qualidade da água balnear seja afetada.
---	---

MONITORIZAÇÃO 2020/ QUALIDADE DA ÁGUA BALNEAR NOS ÚLTIMOS ANOS

DURAÇÃO DA ÉPOCA BALNEAR 6 junho - 30 setembro

PARÂMETROS MONITORIZADOS: Escherichia Coli (EC); Enterococos Intestinais (EI)

	2016	2017	2018	2019	2020
QUALIDADE DA ÁGUA BALNEAR nos últimos anos					
	<p>Água excelente para banhos</p> <p>★★★ Excelente ★★★ Boa ★ Aceitável — Má</p>	<p>Água excelente para banhos</p> <p>★★★ Excelente ★★★ Boa ★ Aceitável — Má</p>	<p>Água excelente para banhos</p> <p>★★★ Excelente ★★★ Boa ★ Aceitável — Má</p>	<p>Água excelente para banhos</p> <p>★★★ Excelente ★★★ Boa ★ Aceitável — Má</p>	<p>Água excelente para banhos</p> <p>★★★ Excelente ★★★ Boa ★ Aceitável — Má</p>

NOTA:

Classificações de acordo com o Decreto-Lei nº 135/2009, alterado pelo Decreto-Lei nº 113/2012, de 23 de maio e com a Diretiva 2006/7/CE do Parlamento Europeu e do Conselho, de 15 de fevereiro de 2006.

IDENTIFICAÇÃO DAS AUTORIDADES




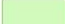

ENTIDADE RESPONSÁVEL PELA GESTÃO DA QUALIDADE DA ÁGUA BALNEAR	APA, I.P. / ARH Algarve	Telef: 218 430 000 / 289 889 000 geral@apambiente.pt ; arhalg.aguasbalnear@apambiente.pt
AUTORIDADE MARÍTIMA	Capitania do Porto de Portimão Polícia Marítima de Portimão	Telef: 282 424 777 e-mail: capitania.portimao@marinha.pt 282 417 714 / 916 613 547
AUTORIDADE DE SAÚDE	Delegado de Saúde Regional	Telef: 289 889 516 e-mail: dsp@arsalgarve.min-saude.pt
AUTARQUIA	Câmara Municipal de Portimão	Telef: 282 480 412 e-mail: daes@cm-portimao.pt

AUTORIDADE RESPONSÁVEL PELA ELABORAÇÃO DO PERFIL	DATA DO ATUAL PERFIL	DATA PREVISÍVEL PARA REVISÃO/ ATUALIZAÇÃO DO PERFIL
APA, I.P. / ARH Algarve	março de 2011	março de 2022

FONTES DE INFORMAÇÃO RELEVANTE

www.apambiente.pt; <http://snirh.pt>; www.eea.europa.eu



-  Ponto de monitorização da água balnear
-  Estação elevatória
-  Linha de água
-  Campo de golfe
-  Área de influência na água balnear

