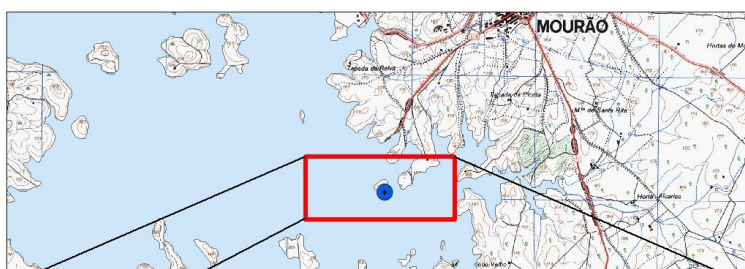

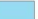


PERFIL DE ÁGUA BALNEAR





NOME	MOURÃO
CÓDIGO DE IDENTIFICAÇÃO	PTCJ3E
NOME DA ZONA COSTEIRA	Não Aplicável

LOCALIZAÇÃO DA ÁGUA BALNEAR E DO PONTO DE MONITORIZAÇÃO							
PAÍS	Portugal	DISTRITO	Évora	CONCELHO	Mourão	FREGUESIA	Mourão
REGIÃO HIDROGRÁFICA						NOME GUADIANA	CÓDIGO PTRH7
BACIA HIDROGRÁFICA	Rio Guadiana						
MASSA DE ÁGUA ONDE A ÁGUA BALNEAR SE INSERE						NOME Albufeira Alqueva Principal	CÓDIGO PT07GUA1487A
MASSA (S) DE ÁGUA ADJACENTE (S)	Não se aplica						
PONTO DE MONITORIZAÇÃO	LOCAL Frente à passadeira principal					LONGITUDE: -7.355172° LATITUDE: 38.367075°° SISTEMA DE COORDENADAS <i>Datum</i> ETRS89	



- Legenda**
-  Local de Amostragem
 -  Mourão (Alqueva)

CARACTERÍSTICAS DA ÁGUA BALNEAR	
CATEGORIA/TIPO	Interior/Fortemente Modificada
CARACTERÍSTICAS PRINCIPAIS (FÍSICAS, GEOGRÁFICAS E HIDROLÓGICAS)	A água balnear Mourão localiza-se no concelho de Mourão, na proximidade da sede de concelho e situa-se na albufeira de Alqueva, que está abrangida pelo Plano de Ordenamento das Albufeiras de Alqueva e Pedrógão, conforme Resolução do Conselho de Ministros n.º 94/2006, de 4 de agosto. A água balnear não se encontra sujeita a influência direta de núcleos urbanos, sendo a sua envolvente do tipo agroflorestal.
	ARRIBAS EM RISCO: Não Aplicável
	REGIME DE MARÉS: Não Aplicável
	EXTENSÃO DA FRENTE DE PRAIA (m): 100 m
	PRECIPITAÇÃO MÉDIA DURANTE A ÉPOCA BALNEAR (mm): 7,9
	TEMPERATURA DO AR DURANTE A ÉPOCA BALNEAR (°C): 23,6
	DIRECÇÃO PREDOMINANTE DO VENTO DURANTE A ÉPOCA BALNEAR: NW
N.º HORAS DIÁRIAS DE SOL DURANTE A ÉPOCA BALNEAR: 10,5	
ZONA ENVOLVENTE DA PRAIA	Praia em ambiente rural, onde se pode usufruir de Parque de Merendas.
UTILIZAÇÃO MÉDIA DIÁRIA (N.º BANHISTAS)	500

MONITORIZAÇÃO/AVALIAÇÃO DA QUALIDADE/CLASSIFICAÇÃO DAS ÁGUAS BALNEARES					
ÉPOCA BALNEAR 2021	DURAÇÃO	FREQUÊNCIA DE AMOSTRAGEM			N.º DE AMOSTRAS PREVISTAS
	1/junho a 30/setembro	Mensal			5
PARÂMETROS MONITORIZADOS: Enterococos intestinais (ufc/100 ml); Escherichia coli (ufc/100 ml)					
QUALIDADE DA ÁGUA BALNEAR no último quadriénio	2017	2018	2019	2020	2021
	EXCELENTE	EXCELENTE	EXCELENTE	EXCELENTE	Consultar www.apambiente.pt
	LEGENDA: Classificação de acordo com Decreto-Lei nº 135/09 de 3 de junho, alterado e republicado pelo Decreto-Lei nº 113/2012 de 23 de maio				
					

EQUIPAMENTOS E SERVIÇOS				
INFRAESTRUTURAS DE APOIO				
EQUIPAMENTOS E SERVIÇOS	VIGILÂNCIA	POSTO DE SOCORROS	SANITÁRIOS	DUCHE
	Sim	Não, mas tem disponível uma mala de primeiros socorros	Sim	Não
	ACESSO PARA DEFICIENTES	RECOLHA DE LIXO	LIMPEZA DE PRAIA	PAINEL INFORMATIVO
	Sim	Sim	Sim	Sim
	N.º APOIOS BALNEARES	N.º APOIOS PRAIA	N.º APOIOS RECREATIVOS	N.º LUGARES ESTACIONAMENTO
1	1	2	50	
IDENTIFICAÇÃO DOS CONCESSIONÁRIOS: Serviços de apoio à praia assegurados pelo Município.				

IDENTIFICAÇÃO E AVALIAÇÃO DAS CAUSAS QUE PODERÃO AFETAR A QUALIDADE DA ÁGUA BALNEAR				
DESCRIÇÃO DA BACIA DE DRENAGEM				
CARACTERIZAÇÃO GERAL	A bacia drenante da água balnear Alqueva corresponde à secção da albufeira que se desenvolve no troço principal do rio Guadiana que drena aproximadamente uma área de 448,9 km ² . Esta bacia insere-se na região hidrográfica do Guadiana. A ocupação do solo nas imediações da água balnear é caracterizada predominantemente por áreas florestais e povoamentos dispersos, pelo que ocorrem na área algumas pressões de carácter urbano e poluição difusa.			
FATORES QUE PODEM AFETAR A QUALIDADE DAS ÁGUAS BALNEARES	A água balnear não está sujeita a qualquer influência negativa que afecte a sua qualidade microbiológica, não se prevendo que ocorram episódios de poluição que possam prejudicar a qualidade da água balnear.			
MASSAS DE ÁGUA NA BACIA DE DRENAGEM	NOME	CÓDIGO DA MASSA DE ÁGUA	COMPRIENTO (km)	ESTADO DA MASSA DE ÁGUA
	Ribeira do Álamo	07GUA1474	17,0	Razoável
	Ribeira de Pega	07GUA1466	6,3	Razoável
	Ribeira do Azevél	07GUA1459	23,0	Razoável
	Ribeira do Peral	07GUA1460	6,1	Bom
	Ribeira dos Cuncos	07GUA1470I	4,1	Razoável
AVALIAÇÃO DO POTENCIAL E PROLIFERAÇÃO			AVALIAÇÃO DA PRESENÇA DE RESÍDUOS	
CIANOACTÉRIAS	Monitorização visual no ato da amostragem, monitorização laboratorial, sistema de Alerta detecção de imagens por Satélite		Monitorização visual da água balnear no acto de amostragem	
FITOPLÂNCTON	Monitorização visual no ato da amostragem, monitorização laboratorial, sistema de Alerta detecção de imagens por Satélite			
MACROALGAS	Monitorização visual no ato da amostragem, monitorização laboratorial, sistema de Alerta detecção de imagens por Satélite			
MEDIDAS DE GESTÃO				
Perante episódios de poluição será activado o seguinte modelo de medidas de gestão: 1 - Registo de ocorrência do incidente; 2 - Identificação do perigo e comunicação ao Delegado Regional de Saúde; 3 - Definição e divulgação do plano de acção pela ARH Alentejo às autoridades competentes e ao público em geral.				

IDENTIFICAÇÃO DAS AUTORIDADES		
ENTIDADE RESPONSÁVEL PELA GESTÃO DA QUALIDADE DA ÁGUA BALNEAR	APA, I.P. / ARH do Alentejo	TELEF: 214728200 266768200 EMAIL: geral@apambiente.pt arhalt.geral@apambiente.pt
AUTORIDADE DE SAÚDE	Delegado Regional do Alentejo	TELEF: 266758770 EMAIL: Leonor.Murjal@arsalentejo.min-saude.pt
AUTARQUIA	Câmara Municipal de Mourão	TELEF: 964188712 EMAIL: paulo.barros@cm-mourao.pt

AUTORIDADE RESPONSÁVEL PELA ELABORAÇÃO DO PERFIL	DATA DO ACTUAL PERFIL	DATA PREVISÍVEL PARA REVISÃO DO PERFIL
APA, I.P. / ARH do Alentejo	2021	2022

FONTES DE INFORMAÇÃO RELEVANTE
www.apambiente.pt ; www.snirh.pt; www.eea.europa.eu ; www.hidrografico.pt