



AGÊNCIA  
PORTUGUESA  
DO AMBIENTE



# PLANO DE GESTÃO DE REGIÃO HIDROGRÁFICA

Parte 5 – Objetivos

ANEXO III

## REGIÃO HIDROGRÁFICA DO SADO E MIRA (RH6)

Maio 2016



## Índice

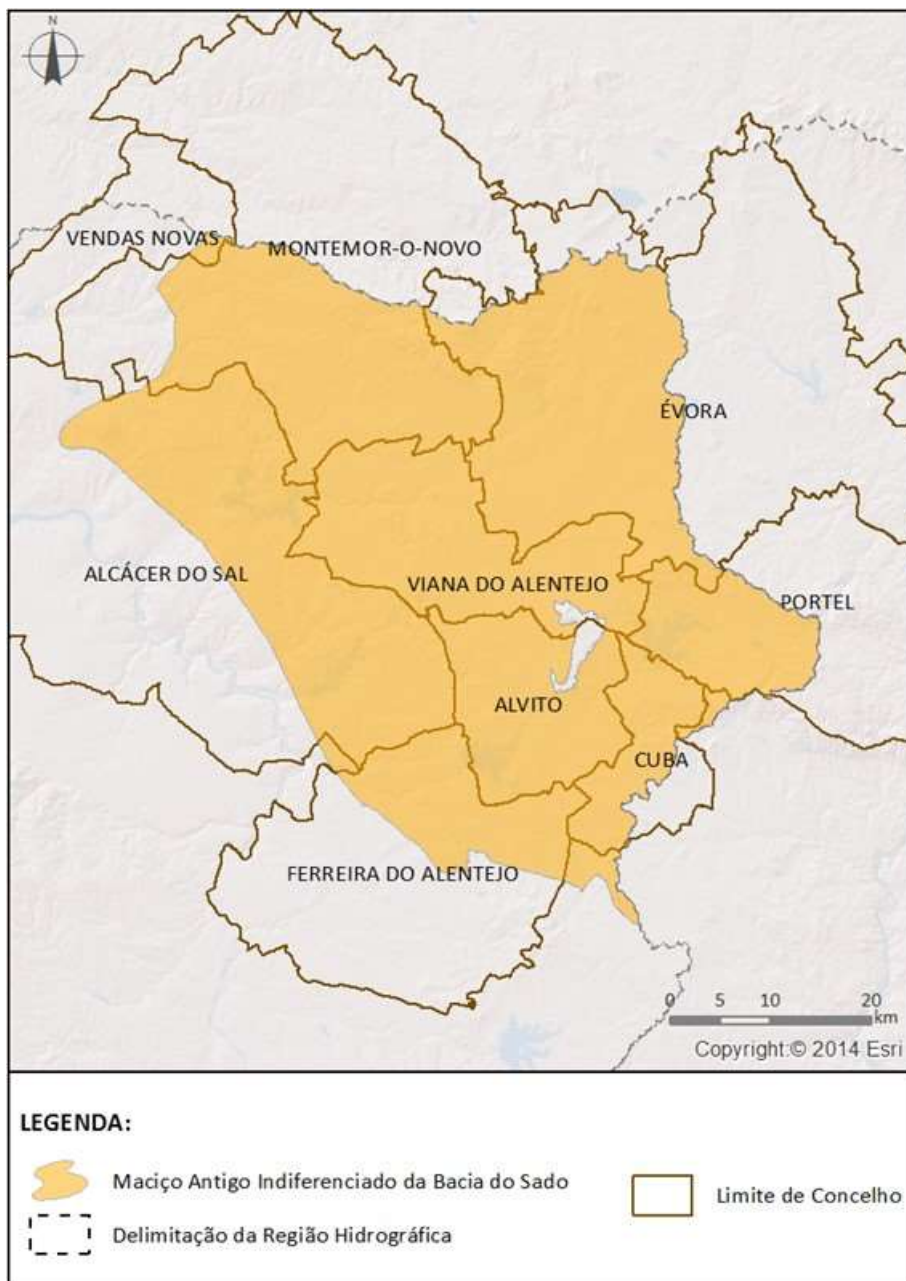
<b>Anexo III – Fichas de massa de água subterrânea .....</b>	<b>5</b>
<i>Código: PTA0x1RH6_C2 .....</i>	<i>7</i>
<i>Código: PTA0z1RH6_C2.....</i>	<i>13</i>
<i>Código: PTA0z2RH6.....</i>	<i>19</i>
<i>Código: PTA6.....</i>	<i>25</i>
<i>Código: PTO01RH6.....</i>	<i>31</i>
<i>Código: PTO34.....</i>	<i>37</i>
<i>Código: PTO35.....</i>	<i>43</i>
<i>Código: PTT01RH6.....</i>	<i>49</i>
<i>Código: PTT6 .....</i>	<i>55</i>



**Anexo III – Fichas de massa de água subterrânea**



## Ficha de Caracterização de Massa de Água Subterrânea

**Código:** PTA0x1RH6\_C2**Nome:** MACIÇO ANTIGO INDIFERENCIADO DA BACIA DO SADO**Meio hidrogeológico:** Aquíferos insignificantes - água subterrânea com importância local**Área (km<sup>2</sup>):** 2711,25**Recarga média anual a longo prazo (hm<sup>3</sup>/ano):** 114,57

## Enquadramento Territorial

**Concelhos:** ALCÁCER DO SAL, ALVITO, CUBA, ÉVORA, FERREIRA DO ALENTEJO, MONTEMOR-O-NOVO, PORTTEL, VENDAS NOVAS, VIANA DO ALENTEJO

Região Hidrográfica: PTRH6 - Sado e Mira		Ciclo de Planeamento 2016-2021
<b>Zonas Protegidas</b>		
<i>Código</i>	<i>Tipo</i>	<i>Designação</i>
PTA7A0x1RH6_C2	Zona designada para a captação de água destinada ao consumo humano	MACIÇO ANTIGO INDIFERENCIADO DA BACIA DO SADO

Ecosistemas Aquáticos Dependentes das Águas Subterrâneas (EDAS)/Ecosistemas Terrestres Dependentes das Águas Subterrâneas (ETDAS)		
<b>EDAS</b>		
<i>Código</i>	<i>Nome</i>	
<b>ETDAS</b>		
<i>Código</i>	<i>Nome</i>	<i>Ecosistema</i>

Pressões Quantitativas e Qualitativas			
<i>Captação de água por setor de atividade</i>			
<i>Setor</i>	<i>Volume (hm<sup>3</sup>/ano)</i>		<i>Pressão Significativa</i>
Agrícola	14,46		Não
Indústria	0,17		Não
Outros	3,58		Não
Pecuária	1,1		Não
Turismo	0,09		Não
Urbano	2,53		Não
<i>Cargas por setor de atividade (kg/ano)</i>			
<i>Setor</i>	<i>N<sub>total</sub></i>	<i>P<sub>total</sub></i>	<i>Pressão Significativa</i>
Agrícola	694087,29	32219,16	Não
Pecuária	640676,92	7814,66	Não
Urbano	2009,33	1921,73	Não



<b>Monitorização</b>		
<b>Estações</b>		
<b>Vigilância (n.º)</b>	<b>Operacional (n.º)</b>	<b>Quantitativo (n.º)</b>
4	0	0

<b>Avaliação do Estado</b>				
<b>Estado Químico</b>				
<b>Elemento</b>	<b>Avaliação da tendência da concentração do(s) parâmetro(s)</b>		<b>Área da massa de água afetada (%)</b>	
<b>Testes utilizados na avaliação do estado químico</b>				
<b>Teste da avaliação global</b>	<b>Teste de proteção das águas de consumo</b>	<b>Teste da intrusão salina ou outra</b>	<b>Teste de diminuição da qualidade química ou ecológica das massas de água superficiais</b>	<b>Teste de avaliação dos ETDAS</b>
Bom	Bom	Não se aplica	Não se aplica	Não se aplica
<b>Observações:</b> Esta massa de água foi a testes porque há três estações com valores médios superiores à norma de qualidade do nitrato e do limiar do cloreto.				
<b>Estado Quantitativo</b>				
<b>Recursos hídricos subterrâneos disponíveis (hm<sup>3</sup>/ano)</b>			103,113	
<b>Tendência do nível piezométrico</b>				
<b>Testes utilizados na avaliação do estado quantitativo</b>				
<b>Teste do balanço hídrico</b>	<b>Teste da intrusão salina ou outra</b>	<b>Teste do escoamento superficial</b>	<b>Teste dos ecossistemas associados/dependentes das águas subterrâneas</b>	
Bom	Não se aplica	Não se aplica	Não se aplica	

<b>Classificação do estado</b>				
<b>Estado Químico</b>				
<b>Ciclo de Planeamento</b>	<b>Estado</b>	<b>Nível de confiança</b>	<b>Pressão(ões) responsável(eis)</b>	<b>Identificação da(s) Pressão(ões) responsável(eis)</b>

<b>Classificação do estado</b>				
1º Ciclo (2009-2015)	Bom			
2º Ciclo (2016-2021)	Bom	Médio		
<b>Estado Quantitativo</b>				
<b>Ciclo de Planeamento</b>	<b>Estado</b>	<b>Nível de confiança</b>	<b>Pressão(ões) responsável(eis)</b>	<b>Identificação da(s) Pressão(ões) responsável(eis)</b>
1º Ciclo (2009-2015)	Bom			
2º Ciclo (2016-2021)	Bom	Baixo		

<b>Avaliação do estado global</b>		
<b>1º Ciclo</b>	<b>2º Ciclo</b>	
Bom	Bom	
<b>Classificação das Zonas Protegidas</b>		
<b>Zona Protegida</b>	<b>Ciclo de Planeamento</b>	
	<b>1º Ciclo</b>	<b>2º Ciclo</b>
Zona designada para a captação de água destinada ao consumo humano	Desconhecido	São cumpridos os objetivos específicos

<b>Objetivos Ambientais</b>	
<b>Ciclo de Planeamento</b>	
1º Ciclo	Bom
Ano	2015
Prorrogação ou derrogação	
Justificação	
2º Ciclo	Bom
Ano	2015

<b>Objetivos Ambientais</b>	
Prorrogação ou derrogação	
Justificação	

<b>Observações</b>

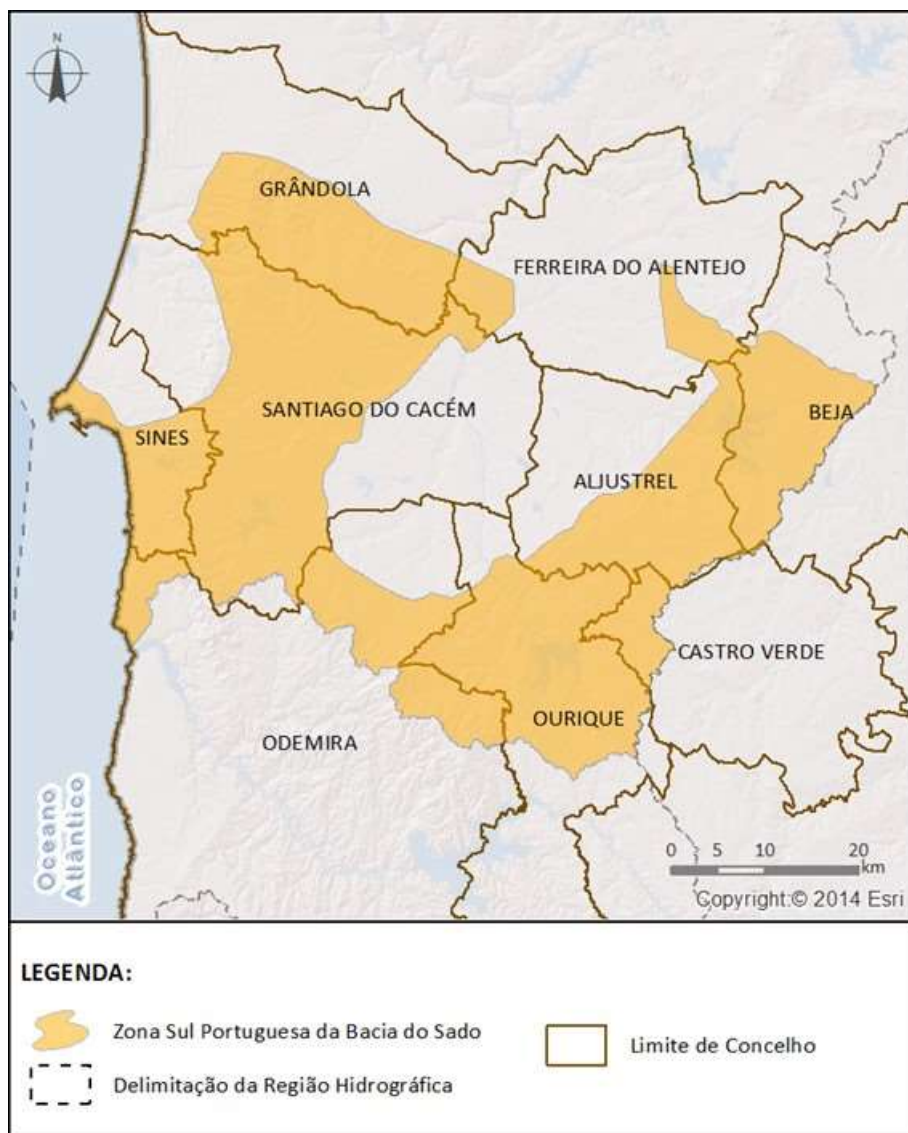
<b>Medidas do 1º Ciclo de Planeamento</b>		
<b>Medida</b>	<b>Estado de implementação</b>	
<b>Código - Designação</b>	<b>Ano</b>	<b>Estado</b>
Sbt13-RH6 Prevenção e controlo da sobreexploração das massas de água subterrânea	2015	Executada
Sbt17-RH6 Melhoria do conhecimento sobre estado e usos potenciais das massas de água subterrânea	2015	Executada
Sbt18-RH6 Avaliação das relações água subterrânea/ água superficial e ecossistemas dependentes	2015	Em execução
Sbt2-RH6 Proteção das captações de água subterrânea	2015	Em execução
Sbt4-RH6 Proteção das Zonas de Infiltração Máxima	2015	Em execução
Sbt9-RH6 Reformulação das redes de monitorização piezométrica e de qualidade das massas de água subterrânea	2015	Executada
Spf1/Sbt1-RH6 Aplicação da legislação nacional e comunitária de proteção da água	2015	Executada
Spf10/Sbt12-RH6 Prevenção e minimização dos efeitos de poluição accidental	2015	Não executada
Spf12/Sbt14-RH6 Recuperação de Custos dos Serviços da Água, Custos Ambientais e de Escassez	2015	Não executada
Spf14/Sbt15-RH6 Definição de códigos de boas práticas e guias de orientação técnica	2015	Executada
Spf17/Sbt16-RH6 Sensibilização e Formação	2015	Executada
Spf20-RH6 Medida de proteção contra cheias e inundações	2015	Em execução
Spf21/Sbt21-RH6 Proteção contra secas	2015	Não executada
Spf23/Sbt22-RH6 Avaliação do sucesso das medidas	2015	Executada
Spf4/Sbt6-RH6 Redução e controlo das fontes de poluição pontual	2015	Executada

<b>Medidas do 1º Ciclo de Planeamento</b>		
<b>Medida</b>	<b>Estado de implementação</b>	
<b>Código - Designação</b>	<b>Ano</b>	<b>Estado</b>
Spf5/Sbt7-RH6 Redução e controlo das fontes de poluição difusa	2015	Não executada
Spf6/Sbt8-RH6 Reforço da fiscalização das atividades suscetíveis de afetar as massas de água	2015	Não executada

<b>Medidas do 2º Ciclo de Planeamento</b>		
<b>Medida</b>	<b>Programação Física</b>	
<b>Código - Designação</b>	<b>1º Ciclo</b>	<b>Ano</b>
PTE1P02M02_RH6 Promover a melhoria da gestão de efluentes pecuários	Não	2016-2020
PTE1P02M01_RH6 Promover a melhoria da gestão de efluentes agroindustriais	Não	2016-2020
PTE1P05M02_RH6 Licenciamento e respeitar os requisitos legais definidos para as explorações pecuárias	Não	2016-2021
PTE1P06M01_RH6 Adotar um novo Código de Boas Práticas Agrícolas, contemplando disposições para o azoto e para o fósforo	Não	2016
PTE1P06M02_RH6 Respeitar as normas e as condicionantes definidas para a utilização de lamas de depuração em solos agrícolas (adotar boas práticas de fertilização com lamas)	Não	2016-2020
PTE1P06M03_RH6 Respeitar as regras da Condicionalidade nas explorações agrícolas, pecuárias e florestais	Não	2016-2021
PTE1P06M04_RH6 Respeitar as normas e condicionantes definidas para a valorização agrícola de efluentes pecuários (adotar boas práticas de fertilização com efluentes pecuários)	Não	2016-2021

A massa de água vai ainda beneficiar de medidas de âmbito regional, apresentadas na Parte 6 do PGRH.

## Ficha de Caracterização de Massa de Água Subterrânea

**Código:** PTA0z1RH6\_C2**Nome:** ZONA SUL PORTUGUESA DA BACIA DO SADO**Meio hidrogeológico:** Aquíferos insignificantes - água subterrânea com importância local**Área (km<sup>2</sup>):** 2112,94**Recarga média anual a longo prazo (hm<sup>3</sup>/ano):** 70,21

## Enquadramento Territorial

**Concelhos:** ALJUSTREL, BEJA, CASTRO VERDE, FERREIRA DO ALENTEJO, GRÂNDOLA, ODEMIRA, OURIQUE, SANTIAGO DO CACÉM, SINES

## Zonas Protegidas

**Código****Tipo****Designação**

Região Hidrográfica: PTRH6 - Sado e Mira		Ciclo de Planeamento 2016-2021
PTA7A0z1RH6_C2	Zona designada para a captação de água destinada ao consumo humano	ZONA SUL PORTUGUESA DA BACIA DO SADO

Ecosistemas Aquáticos Dependentes das Águas Subterrâneas (EDAS)/Ecosistemas Terrestres Dependentes das Águas Subterrâneas (ETDAS)		
EDAS		
Código	Nome	
ETDAS		
Código	Nome	Ecosistema

Pressões Quantitativas e Qualitativas			
<i>Captação de água por setor de atividade</i>			
Setor	Volume (hm <sup>3</sup> /ano)		Pressão Significativa
Agrícola	9,2		Não
Indústria	0,04		Não
Outros	2,67		Não
Pecuária	0,48		Não
Turismo	0,07		Não
Urbano	2,83		Não
<i>Cargas por setor de atividade (kg/ano)</i>			
Setor	<i>N<sub>total</sub></i>	<i>P<sub>total</sub></i>	Pressão Significativa
Agrícola	511287,24	22348,77	Não
Pecuária	321568,82	4095,19	Não
Urbano	2107,33	1980,86	Não

<b>Monitorização</b>		
<b>Estações</b>		
<b>Vigilância (n.º)</b>	<b>Operacional (n.º)</b>	<b>Quantitativo (n.º)</b>
1	0	0

<b>Avaliação do Estado</b>				
<b>Estado Químico</b>				
<b>Elemento</b>	<b>Avaliação da tendência da concentração do(s) parâmetro(s)</b>			<b>Área da massa de água afetada (%)</b>
<b>Testes utilizados na avaliação do estado químico</b>				
<b>Teste da avaliação global</b>	<b>Teste de proteção das águas de consumo</b>	<b>Teste da intrusão salina ou outra</b>	<b>Teste de diminuição da qualidade química ou ecológica das massas de água superficiais</b>	<b>Teste de avaliação dos ETDAS</b>
Não se aplica	Não se aplica	Não se aplica	Não se aplica	Não se aplica
<b>Observações:</b> A média dos valores nas estações de monitorização, para cada um dos parâmetros analisados, não ultrapassa a norma de qualidade ou o limiar, pelo que não se realizaram os testes nesta massa de água subterrânea. Caso a massa de água fosse sujeita aos testes, seria aplicado o teste da avaliação global.				
<b>Estado Quantitativo</b>				
<b>Recursos hídricos subterrâneos disponíveis (hm<sup>3</sup>/ano)</b>			63,189	
<b>Tendência do nível piezométrico</b>				
<b>Testes utilizados na avaliação do estado quantitativo</b>				
<b>Teste do balanço hídrico</b>	<b>Teste da intrusão salina ou outra</b>	<b>Teste do escoamento superficial</b>	<b>Teste dos ecossistemas associados/dependentes das águas subterrâneas</b>	
Bom	Não se aplica	Não se aplica	Não se aplica	

<b>Classificação do estado</b>				
<b>Estado Químico</b>				
<b>Ciclo de Planeamento</b>	<b>Estado</b>	<b>Nível de confiança</b>	<b>Pressão(ões) responsável(eis)</b>	<b>Identificação da(s) Pressão(ões) responsável(eis)</b>

<b>Classificação do estado</b>				
1º Ciclo (2009-2015)	Bom			
2º Ciclo (2016-2021)	Bom	Baixo		
<b>Estado Quantitativo</b>				
<b>Ciclo de Planeamento</b>	<b>Estado</b>	<b>Nível de confiança</b>	<b>Pressão(ões) responsável(eis)</b>	<b>Identificação da(s) Pressão(ões) responsável(eis)</b>
1º Ciclo (2009-2015)	Bom			
2º Ciclo (2016-2021)	Bom	Baixo		

<b>Avaliação do estado global</b>		
<b>1º Ciclo</b>	<b>2º Ciclo</b>	
Bom	Bom	
<b>Classificação das Zonas Protegidas</b>		
<b>Zona Protegida</b>	<b>Ciclo de Planeamento</b>	
	<b>1º Ciclo</b>	<b>2º Ciclo</b>
Zona designada para a captação de água destinada ao consumo humano	Desconhecido	São cumpridos os objetivos específicos

<b>Objetivos Ambientais</b>	
<b>Ciclo de Planeamento</b>	
1º Ciclo	Bom
Ano	2015
Prorrogação ou derrogação	
Justificação	
2º Ciclo	Bom
Ano	2015



<b>Objetivos Ambientais</b>	
Prorrogação ou derrogação	
Justificação	

<b>Observações</b>

<b>Medidas do 1º Ciclo de Planeamento</b>		
<b>Medida</b>	<b>Estado de implementação</b>	
<b>Código - Designação</b>	<b>Ano</b>	<b>Estado</b>
Sbt13-RH6 Prevenção e controlo da sobreexploração das massas de água subterrânea	2015	Executada
Sbt17-RH6 Melhoria do conhecimento sobre estado e usos potenciais das massas de água subterrânea	2015	Executada
Sbt18-RH6 Avaliação das relações água subterrânea/ água superficial e ecossistemas dependentes	2015	Em execução
Sbt20-RH6 Reavaliação de limiares de qualidade para as massas de água subterrânea onde ocorrem enriquecimentos naturais de determinadas substâncias	2015	Executada
Sbt2-RH6 Proteção das captações de água subterrânea	2015	Em execução
Sbt3-RH6 Plano de Prevenção para Situações de Intrusão de Água Marinha	2015	Não executada
Sbt4-RH6 Proteção das Zonas de Infiltração Máxima	2015	Em execução
Sbt9-RH6 Reformulação das redes de monitorização piezométrica e de qualidade das massas de água subterrânea	2015	Executada
Spf1/Sbt1-RH6 Aplicação da legislação nacional e comunitária de proteção da água	2015	Executada
Spf10/Sbt12-RH6 Prevenção e minimização dos efeitos de poluição accidental	2015	Não executada
Spf12/Sbt14-RH6 Recuperação de Custos dos Serviços da Água, Custos Ambientais e de Escassez	2015	Não executada
Spf14/Sbt15-RH6 Definição de códigos de boas práticas e guias de orientação técnica	2015	Executada
Spf17/Sbt16-RH6 Sensibilização e Formação	2015	Executada
Spf20-RH6 Medida de proteção contra cheias e inundações	2015	Em execução

<b>Medidas do 1º Ciclo de Planeamento</b>		
<b>Medida</b>	<b>Estado de implementação</b>	
<b>Código - Designação</b>	<b>Ano</b>	<b>Estado</b>
Spf21/Sbt21-RH6 Proteção contra secas	2015	Não executada
Spf23/Sbt22-RH6 Avaliação do sucesso das medidas	2015	Executada
Spf4/Sbt6-RH6 Redução e controlo das fontes de poluição pontual	2015	Executada
Spf5/Sbt7-RH6 Redução e controlo das fontes de poluição difusa	2015	Não executada
Spf6/Sbt8-RH6 Reforço da fiscalização das atividades suscetíveis de afetar as massas de água	2015	Não executada

<b>Medidas do 2º Ciclo de Planeamento</b>		
<b>Medida</b>	<b>Programação Física</b>	
<b>Código - Designação</b>	<b>1º Ciclo</b>	<b>Ano</b>

A massa de água vai ainda beneficiar de medidas de âmbito regional, apresentadas na Parte 6 do PGRH.

## Ficha de Caracterização de Massa de Água Subterrânea

Código: PTA0z2RH6

Nome: ZONA SUL PORTUGUESA DA BACIA DO MIRA

**Meio hidrogeológico:** Aquíferos insignificantes - água subterrânea com importância local

Área (km<sup>2</sup>): 1727,39Recarga média anual a longo prazo (hm<sup>3</sup>/ano): 61,75

## Enquadramento Territorial

**Concelhos:** ALMODÔVAR, ODEMIRA, OURIQUE

## Zonas Protegidas

Código

Tipo

Designação

Região Hidrográfica: PTRH6 - Sado e Mira		Ciclo de Planeamento 2016-2021
PTA7A0z2RH6	Zona designada para a captação de água destinada ao consumo humano	ZONA SUL PORTUGUESA DA BACIA DO MIRA

Ecosistemas Aquáticos Dependentes das Águas Subterrâneas (EDAS)/Ecosistemas Terrestres Dependentes das Águas Subterrâneas (ETDAS)		
EDAS		
Código	Nome	
ETDAS		
Código	Nome	Ecosistema

Pressões Quantitativas e Qualitativas			
<i>Captação de água por setor de atividade</i>			
Setor	Volume (hm <sup>3</sup> /ano)		Pressão Significativa
Agrícola	6,5		Não
Indústria	0,08		Não
Outros	3,41		Não
Pecuária	0,36		Não
Turismo	0,0025		Não
Urbano	0,17		Não
<i>Cargas por setor de atividade (kg/ano)</i>			
Setor	<i>N<sub>total</sub></i>	<i>P<sub>total</sub></i>	Pressão Significativa
Agrícola	349272,2	12917,4	Não
Pecuária	231650,08	2906,6	Não
Urbano	9540,19	9137,78	Não

<b>Monitorização</b>		
<b>Estações</b>		
<b>Vigilância (n.º)</b>	<b>Operacional (n.º)</b>	<b>Quantitativo (n.º)</b>
3	0	0

<b>Avaliação do Estado</b>				
<b>Estado Químico</b>				
<b>Elemento</b>	<b>Avaliação da tendência da concentração do(s) parâmetro(s)</b>			<b>Área da massa de água afetada (%)</b>
<b>Testes utilizados na avaliação do estado químico</b>				
<b>Teste da avaliação global</b>	<b>Teste de proteção das águas de consumo</b>	<b>Teste da intrusão salina ou outra</b>	<b>Teste de diminuição da qualidade química ou ecológica das massas de água superficiais</b>	<b>Teste de avaliação dos ETDAS</b>
Bom	Bom	Não se aplica	Não se aplica	Não se aplica
<b>Observações:</b> Esta massa de água foi a testes porque há estações com valores médios inferiores ao limiar inferior do pH.				
<b>Estado Quantitativo</b>				
<b>Recursos hídricos subterrâneos disponíveis (hm3/ano)</b>			55,575	
<b>Tendência do nível piezométrico</b>				
<b>Testes utilizados na avaliação do estado quantitativo</b>				
<b>Teste do balanço hídrico</b>	<b>Teste da intrusão salina ou outra</b>	<b>Teste do escoamento superficial</b>	<b>Teste dos ecossistemas associados/dependentes das águas subterrâneas</b>	
Bom	Não se aplica	Não se aplica	Não se aplica	

<b>Classificação do estado</b>				
<b>Estado Químico</b>				
<b>Ciclo de Planeamento</b>	<b>Estado</b>	<b>Nível de confiança</b>	<b>Pressão(ões) responsável(eis)</b>	<b>Identificação da(s) Pressão(ões) responsável(eis)</b>
1º Ciclo (2009-2015)	Bom			

<b>Classificação do estado</b>				
2º Ciclo (2016-2021)	Bom	Médio		
<b>Estado Quantitativo</b>				
<b>Ciclo de Planeamento</b>	<b>Estado</b>	<b>Nível de confiança</b>	<b>Pressão(ões) responsável(eis)</b>	<b>Identificação da(s) Pressão(ões) responsável(eis)</b>
1º Ciclo (2009-2015)	Bom			
2º Ciclo (2016-2021)	Bom	Baixo		

<b>Avaliação do estado global</b>		
<b>1º Ciclo</b>	<b>2º Ciclo</b>	
Bom	Bom	
<b>Classificação das Zonas Protegidas</b>		
<b>Zona Protegida</b>	<b>Ciclo de Planeamento</b>	
	<b>1º Ciclo</b>	<b>2º Ciclo</b>
Zona designada para a captação de água destinada ao consumo humano	Desconhecido	São cumpridos os objetivos específicos

<b>Objetivos Ambientais</b>	
<b>Ciclo de Planeamento</b>	
1º Ciclo	Bom
Ano	2015
Prorrogação ou derrogação	
Justificação	
2º Ciclo	Bom
Ano	2015
Prorrogação ou derrogação	

**Objetivos Ambientais**

Justificação

**Observações****Medidas do 1º Ciclo de Planeamento**

<b>Medida</b>	<b>Estado de implementação</b>	
	<b>Ano</b>	<b>Estado</b>
<b>Código - Designação</b>		
Sbt13-RH6 Prevenção e controlo da sobreexploração das massas de água subterrânea	2015	Executada
Sbt17-RH6 Melhoria do conhecimento sobre estado e usos potenciais das massas de água subterrânea	2015	Executada
Sbt18-RH6 Avaliação das relações água subterrânea/ água superficial e ecossistemas dependentes	2015	Em execução
Sbt2-RH6 Proteção das captações de água subterrânea	2015	Em execução
Sbt3-RH6 Plano de Prevenção para Situações de Intrusão de Água Marinha	2015	Não executada
Sbt4-RH6 Proteção das Zonas de Infiltração Máxima	2015	Em execução
Sbt9-RH6 Reformulação das redes de monitorização piezométrica e de qualidade das massas de água subterrânea	2015	Executada
Spf1/Sbt1-RH6 Aplicação da legislação nacional e comunitária de proteção da água	2015	Executada
Spf10/Sbt12-RH6 Prevenção e minimização dos efeitos de poluição accidental	2015	Não executada
Spf12/Sbt14-RH6 Recuperação de Custos dos Serviços da Água, Custos Ambientais e de Escassez	2015	Não executada
Spf14/Sbt15-RH6 Definição de códigos de boas práticas e guias de orientação técnica	2015	Executada
Spf17/Sbt16-RH6 Sensibilização e Formação	2015	Executada
Spf20-RH6 Medida de proteção contra cheias e inundações	2015	Em execução
Spf21/Sbt21-RH6 Proteção contra secas	2015	Não executada
Spf23/Sbt22-RH6 Avaliação do sucesso das medidas	2015	Executada
Spf4/Sbt6-RH6 Redução e controlo das fontes de poluição pontual	2015	Executada

<b>Medidas do 1º Ciclo de Planeamento</b>		
<b>Medida</b>	<b>Estado de implementação</b>	
<b>Código - Designação</b>	<b>Ano</b>	<b>Estado</b>
Spf5/Sbt7-RH6 Redução e controlo das fontes de poluição difusa	2015	Não executada
Spf6/Sbt8-RH6 Reforço da fiscalização das atividades suscetíveis de afetar as massas de água	2015	Não executada

<b>Medidas do 2º Ciclo de Planeamento</b>		
<b>Medida</b>	<b>Programação Física</b>	
<b>Código - Designação</b>	<b>1º Ciclo</b>	<b>Ano</b>

A massa de água vai ainda beneficiar de medidas de âmbito regional, apresentadas na Parte 6 do PGRH.

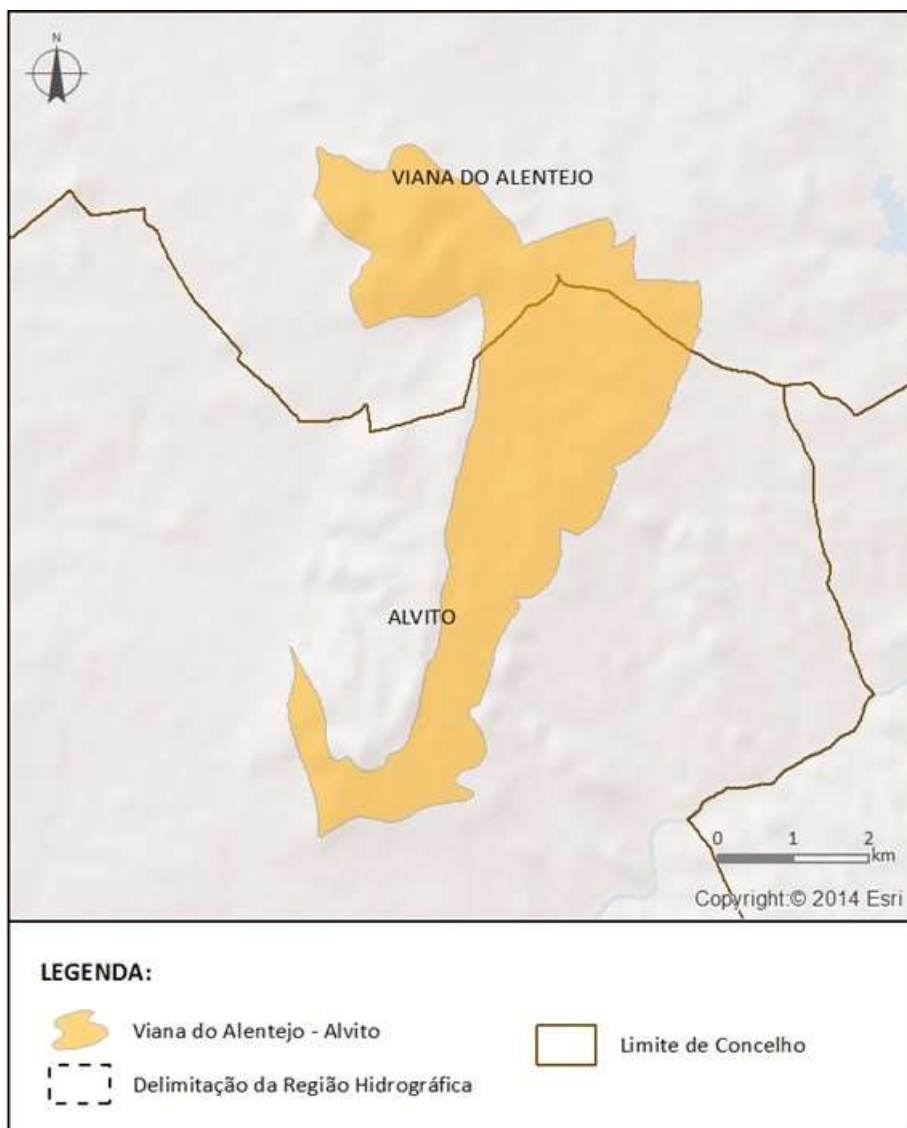


## Ficha de Caracterização de Massa de Água Subterrânea

Código: PTA6

Nome: VIANA DO ALENTEJO - ALVITO

Meio hidrogeológico: Aquíferos fissurados incluindo cársicos - moderadamente produtivo

Área (km<sup>2</sup>): 18,42Recarga média anual a longo prazo (hm<sup>3</sup>/ano): 1,91

## Enquadramento Territorial

Concelhos: ALVITO, VIANA DO ALENTEJO

## Zonas Protegidas

Código

Tipo

Designação

Região Hidrográfica: PTRH6 - Sado e Mira		Ciclo de Planeamento 2016-2021
PTA7A6	Zona designada para a captação de água destinada ao consumo humano	VIANA DO ALENTEJO - ALVITO

Ecossistemas Aquáticos Dependentes das Águas Subterrâneas (EDAS)/Ecossistemas Terrestres Dependentes das Águas Subterrâneas (ETDAS)		
<b>EDAS</b>		
<i>Código</i>	<i>Nome</i>	
<b>ETDAS</b>		
<i>Código</i>	<i>Nome</i>	<i>Ecossistema</i>
	Alvito - Cuba	RN 2000

Pressões Quantitativas e Qualitativas			
<i>Captação de água por setor de atividade</i>			
<i>Setor</i>	<i>Volume (hm<sup>3</sup>/ano)</i>		<i>Pressão Significativa</i>
Agrícola	0,05		Não
Outros	0,0075		Não
Pecuária	0,0099		Não
Urbano	0,32		Não
<i>Cargas por setor de atividade (kg/ano)</i>			
<i>Setor</i>	<i>N<sub>total</sub></i>	<i>P<sub>total</sub></i>	<i>Pressão Significativa</i>
Agrícola	3586,42	117,18	Não
Pecuária	5836,66	68,45	Não

Monitorização		
<i>Estações</i>		
<i>Vigilância (n.º)</i>	<i>Operacional (n.º)</i>	<i>Quantitativo (n.º)</i>

<b>Monitorização</b>		
2	0	0

### **Avaliação do Estado**

#### **Estado Químico**

<b>Elemento</b>	<b>Avaliação da tendência da concentração do(s) parâmetro(s)</b>	<b>Área da massa de água afetada (%)</b>
-----------------	--	--

#### **Testes utilizados na avaliação do estado químico**

<b>Teste da avaliação global</b>	<b>Teste de proteção das águas de consumo</b>	<b>Teste da intrusão salina ou outra</b>	<b>Teste de diminuição da qualidade química ou ecológica das massas de água superficiais</b>	<b>Teste de avaliação dos ETDAS</b>
Bom	Bom	Não se aplica	Não se aplica	Bom

**Observações:** Esta massa de água foi a testes porque há estações com valores médios superiores ao limiar do arsénio.

#### **Estado Quantitativo**

<b>Recursos hídricos subterrâneos disponíveis (hm<sup>3</sup>/ano)</b>	1,719
<b>Tendência do nível piezométrico</b>	

#### **Testes utilizados na avaliação do estado quantitativo**

<b>Teste do balanço hídrico</b>	<b>Teste da intrusão salina ou outra</b>	<b>Teste do escoamento superficial</b>	<b>Teste dos ecossistemas associados/dependentes das águas subterrâneas</b>
Bom	Não se aplica	Não se aplica	Bom

### **Classificação do estado**

#### **Estado Químico**

<b>Ciclo de Planeamento</b>	<b>Estado</b>	<b>Nível de confiança</b>	<b>Pressão(ões) responsável(eis)</b>	<b>Identificação da(s) Pressão(ões) responsável(eis)</b>
1º Ciclo (2009-2015)	Bom			
2º Ciclo (2016-2021)	Bom	Médio		

<b>Classificação do estado</b>				
<b>Estado Quantitativo</b>				
<b>Ciclo de Planeamento</b>	<b>Estado</b>	<b>Nível de confiança</b>	<b>Pressão(ões) responsável(eis)</b>	<b>Identificação da(s) Pressão(ões) responsável(eis)</b>
1º Ciclo (2009-2015)	Bom			
2º Ciclo (2016-2021)	Bom	Baixo		

<b>Avaliação do estado global</b>		
<b>1º Ciclo</b>	<b>2º Ciclo</b>	
Bom	Bom	
<b>Classificação das Zonas Protegidas</b>		
<b>Zona Protegida</b>	<b>Ciclo de Planeamento</b>	
	<b>1º Ciclo</b>	<b>2º Ciclo</b>
Zona designada para a captação de água destinada ao consumo humano	Desconhecido	São cumpridos os objetivos específicos

<b>Objetivos Ambientais</b>	
<b>Ciclo de Planeamento</b>	
1º Ciclo	Bom
Ano	2015
Prorrogação ou derrogação	
Justificação	
2º Ciclo	Bom
Ano	2015
Prorrogação ou derrogação	
Justificação	

**Observações**

<b>Medidas do 1º Ciclo de Planeamento</b>		
<b>Medida</b>	<b>Estado de implementação</b>	
<b>Código - Designação</b>	<b>Ano</b>	<b>Estado</b>
Sbt13-RH6 Prevenção e controlo da sobreexploração das massas de água subterrânea	2015	Executada
Sbt17-RH6 Melhoria do conhecimento sobre estado e usos potenciais das massas de água subterrânea	2015	Executada
Sbt18-RH6 Avaliação das relações água subterrânea/ água superficial e ecossistemas dependentes	2015	Em execução
Sbt2-RH6 Proteção das captações de água subterrânea	2015	Em execução
Sbt4-RH6 Proteção das Zonas de Infiltração Máxima	2015	Em execução
Sbt9-RH6 Reformulação das redes de monitorização piezométrica e de qualidade das massas de água subterrânea	2015	Executada
Spf1/Sbt1-RH6 Aplicação da legislação nacional e comunitária de proteção da água	2015	Executada
Spf10/Sbt12-RH6 Prevenção e minimização dos efeitos de poluição accidental	2015	Não executada
Spf12/Sbt14-RH6 Recuperação de Custos dos Serviços da Água, Custos Ambientais e de Escassez	2015	Não executada
Spf14/Sbt15-RH6 Definição de códigos de boas práticas e guias de orientação técnica	2015	Executada
Spf17/Sbt16-RH6 Sensibilização e Formação	2015	Executada
Spf20-RH6 Medida de proteção contra cheias e inundações	2015	Em execução
Spf21/Sbt21-RH6 Proteção contra secas	2015	Não executada
Spf23/Sbt22-RH6 Avaliação do sucesso das medidas	2015	Executada
Spf4/Sbt6-RH6 Redução e controlo das fontes de poluição pontual	2015	Executada
Spf5/Sbt7-RH6 Redução e controlo das fontes de poluição difusa	2015	Não executada
Spf6/Sbt8-RH6 Reforço da fiscalização das atividades suscetíveis de afetar as massas de água	2015	Não executada

<b>Medidas do 2º Ciclo de Planeamento</b>		
<b>Medida</b>		<b>Programação Física</b>
<b>Código - Designação</b>	<b>1º Ciclo</b>	<b>Ano</b>
PTE7P01M03_SUB_RH6 Preservar os ecossistemas aquáticos e terrestres dependentes das águas subterrâneas	Não	2016-2021

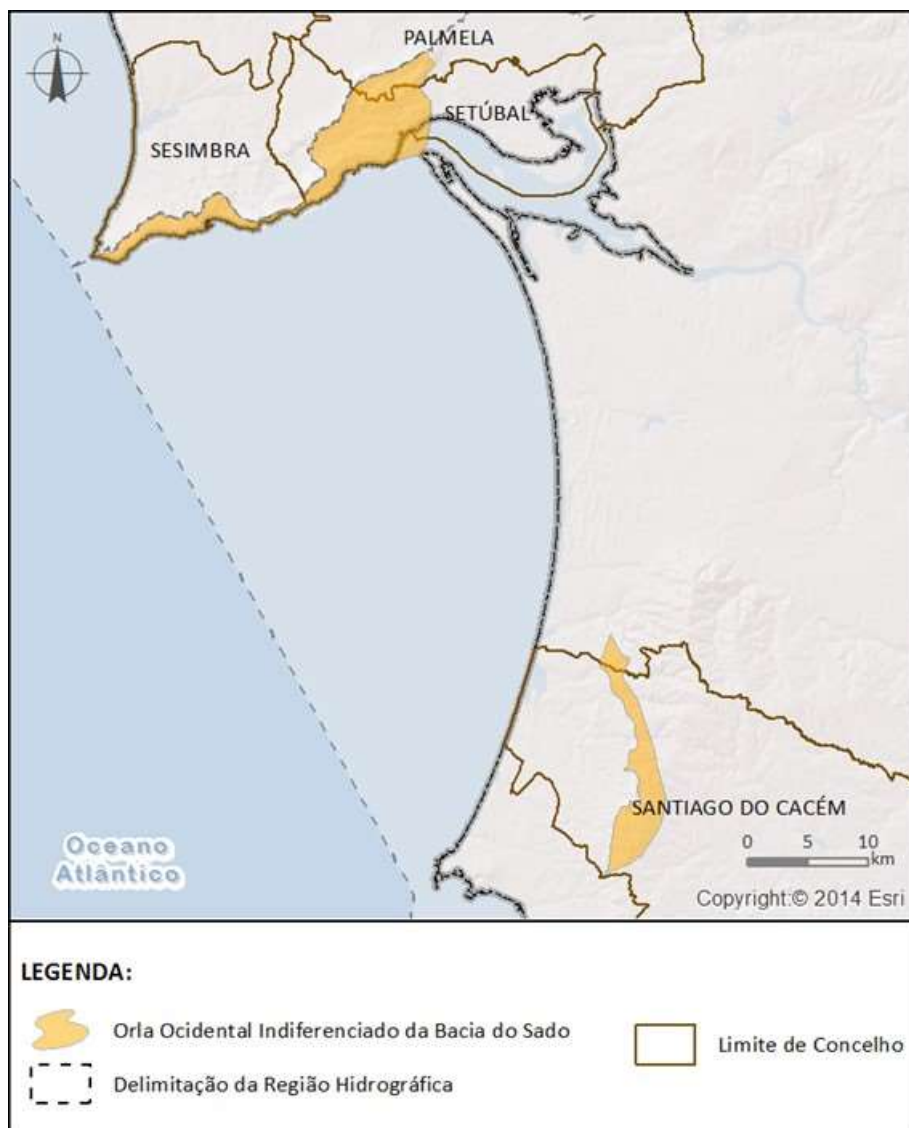
A massa de água vai ainda beneficiar de medidas de âmbito regional, apresentadas na Parte 6 do PGRH.

## Ficha de Caracterização de Massa de Água Subterrânea

Código: PTO01RH6

Nome: ORLA OCIDENTAL INDIFERENCIADO DA BACIA DO SADO

Meio hidrogeológico: Aquíferos insignificantes - água subterrânea com importância local

Área (km<sup>2</sup>): 126,44Recarga média anual a longo prazo (hm<sup>3</sup>/ano): 20,41

## Enquadramento Territorial

Concelhos: PALMELA, SANTIAGO DO CACÉM, SESIMBRA, SETÚBAL

## Zonas Protegidas

Código

Tipo

Designação

Ecosistemas Aquáticos Dependentes das Águas Subterrâneas (EDAS)/Ecosistemas Terrestres Dependentes das Águas Subterrâneas (ETDAS)		
EDAS		
<i>Código</i>	<i>Nome</i>	
ETDAS		
<i>Código</i>	<i>Nome</i>	<i>Ecossistema</i>

Pressões Quantitativas e Qualitativas			
<i>Captação de água por setor de atividade</i>			
<i>Setor</i>	<i>Volume (hm³/ano)</i>		<i>Pressão Significativa</i>
Agrícola	0,4		Não
Indústria	0,52		Não
Outros	0,06		Não
Pecuária	0,02		Não
Turismo	0,0025		Não
Urbano	0,04		Não
<i>Cargas por setor de atividade (kg/ano)</i>			
<i>Setor</i>	<i>N<sub>total</sub></i>	<i>P<sub>total</sub></i>	<i>Pressão Significativa</i>
Agrícola	21326,22	620,63	Não
Pecuária	14095,02	192,61	Não
Urbano	405,99	355,87	Não

Monitorização		
<i>Estações</i>		
<i>Vigilância (n.º)</i>	<i>Operacional (n.º)</i>	<i>Quantitativo (n.º)</i>
0	0	0



<b>Avaliação do Estado</b>				
<b>Estado Químico</b>				
<i>Elemento</i>	<i>Avaliação da tendência da concentração do(s) parâmetro(s)</i>		<i>Área da massa de água afetada (%)</i>	
<b>Testes utilizados na avaliação do estado químico</b>				
<i>Teste da avaliação global</i>	<i>Teste de proteção das águas de consumo</i>	<i>Teste da intrusão salina ou outra</i>	<i>Teste de diminuição da qualidade química ou ecológica das massas de água superficiais</i>	<i>Teste de avaliação dos ETDA</i>
Não se aplica	Não se aplica	Não se aplica	Não se aplica	Não se aplica
<p><b>Observações:</b> A média dos valores nas estações de monitorização, para cada um dos parâmetros analisados, não ultrapassa a norma de qualidade ou o limiar, pelo que não se realizaram os testes nesta massa de água subterrânea. Caso a massa de água fosse sujeita aos testes, seria aplicado o teste da avaliação global.</p> <p>Para efeitos de monitorização, esta massa de água encontra-se agrupada com as massas de água Orla Ocidental Indiferenciado da Bacia do Tejo e Orla Ocidental Indiferenciado das Bacias das Ribeiras do Oeste.</p>				
<b>Estado Quantitativo</b>				
<i>Recursos hídricos subterrâneos disponíveis (hm<sup>3</sup>/ano)</i>			18,369	
<i>Tendência do nível piezométrico</i>			Subida	
<b>Testes utilizados na avaliação do estado quantitativo</b>				
<i>Teste do balanço hídrico</i>	<i>Teste da intrusão salina ou outra</i>	<i>Teste do escoamento superficial</i>	<i>Teste dos ecossistemas associados/dependentes das águas subterrâneas</i>	
Bom	Não se aplica	Não se aplica	Não se aplica	

<b>Classificação do estado</b>				
<b>Estado Químico</b>				
<i>Ciclo de Planeamento</i>	<i>Estado</i>	<i>Nível de confiança</i>	<i>Pressão(ões) responsável(eis)</i>	<i>Identificação da(s) Pressão(ões) responsável(eis)</i>
1º Ciclo (2009-2015)	Bom			
2º Ciclo (2016-2021)	Bom	Baixo		

<b>Classificação do estado</b>				
<b>Estado Quantitativo</b>				
<b>Ciclo de Planeamento</b>	<b>Estado</b>	<b>Nível de confiança</b>	<b>Pressão(ões) responsável(eis)</b>	<b>Identificação da(s) Pressão(ões) responsável(eis)</b>
1º Ciclo (2009-2015)	Bom			
2º Ciclo (2016-2021)	Bom	Baixo		

<b>Avaliação do estado global</b>				
<b>1º Ciclo</b>	<b>2º Ciclo</b>			
Bom	Bom			
<b>Classificação das Zonas Protegidas</b>				
<b>Zona Protegida</b>	<b>Ciclo de Planeamento</b>			
	<table border="1"> <thead> <tr> <th><b>1º Ciclo</b></th> <th><b>2º Ciclo</b></th> </tr> </thead> <tbody> <tr> <td></td> <td></td> </tr> </tbody> </table>	<b>1º Ciclo</b>	<b>2º Ciclo</b>	
<b>1º Ciclo</b>	<b>2º Ciclo</b>			

<b>Objetivos Ambientais</b>	
<b>Ciclo de Planeamento</b>	
1º Ciclo	Bom
Ano	2015
Prorrogação ou derrogação	
Justificação	
2º Ciclo	Bom
Ano	2015
Prorrogação ou derrogação	
Justificação	

**Observações**

<b>Medidas do 1º Ciclo de Planeamento</b>		
<b>Medida</b>	<b>Estado de implementação</b>	
<b>Código - Designação</b>	<b>Ano</b>	<b>Estado</b>
Sbt13-RH6 Prevenção e controlo da sobreexploração das massas de água subterrânea	2015	Executada
Sbt17-RH6 Melhoria do conhecimento sobre estado e usos potenciais das massas de água subterrânea	2015	Executada
Sbt18-RH6 Avaliação das relações água subterrânea/ água superficial e ecossistemas dependentes	2015	Em execução
Sbt4-RH6 Proteção das Zonas de Infiltração Máxima	2015	Em execução
Sbt9-RH6 Reformulação das redes de monitorização piezométrica e de qualidade das massas de água subterrânea	2015	Executada
Spf1/Sbt1-RH6 Aplicação da legislação nacional e comunitária de proteção da água	2015	Executada
Spf10/Sbt12-RH6 Prevenção e minimização dos efeitos de poluição accidental	2015	Não executada
Spf12/Sbt14-RH6 Recuperação de Custos dos Serviços da Água, Custos Ambientais e de Escassez	2015	Não executada
Spf14/Sbt15-RH6 Definição de códigos de boas práticas e guias de orientação técnica	2015	Executada
Spf17/Sbt16-RH6 Sensibilização e Formação	2015	Executada
Spf20-RH6 Medida de proteção contra cheias e inundações	2015	Em execução
Spf21/Sbt21-RH6 Proteção contra secas	2015	Não executada
Spf23/Sbt22-RH6 Avaliação do sucesso das medidas	2015	Executada
Spf4/Sbt6-RH6 Redução e controlo das fontes de poluição pontual	2015	Executada
Spf5/Sbt7-RH6 Redução e controlo das fontes de poluição difusa	2015	Não executada
Spf6/Sbt8-RH6 Reforço da fiscalização das atividades suscetíveis de afetar as massas de água	2015	Não executada

<i>Medidas do 2º Ciclo de Planeamento</i>		
<i>Medida</i>		<i>Programação Física</i>
<i>Código - Designação</i>	<i>1º Ciclo</i>	<i>Ano</i>

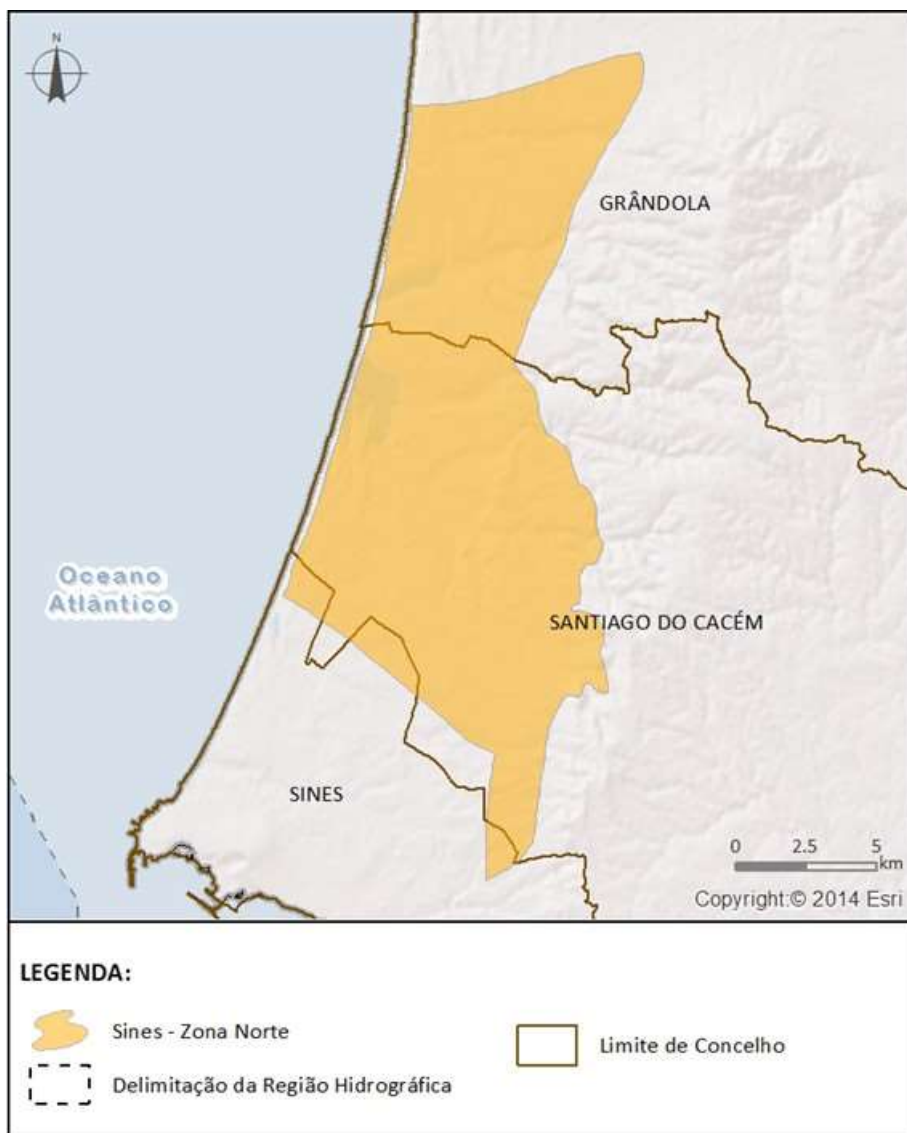
A massa de água vai ainda beneficiar de medidas de âmbito regional, apresentadas na Parte 6 do PGRH.

## Ficha de Caracterização de Massa de Água Subterrânea

Código: PTO34

Nome: SINES - ZONA NORTE

**Meio hidrogeológico:** Aquíferos fissurados incluindo cársicos - moderadamente produtivo

Área (km<sup>2</sup>): 183,32Recarga média anual a longo prazo (hm<sup>3</sup>/ano): 37,7

## Enquadramento Territorial

**Concelhos:** GRÂNDOLA, SANTIAGO DO CACÉM, SINES

## Zonas Protegidas

Código

Tipo

Designação

Região Hidrográfica: PTRH6 - Sado e Mira		Ciclo de Planeamento 2016-2021
PTA7034	Zona designada para a captação de água destinada ao consumo humano	SINES

Ecosistemas Aquáticos Dependentes das Águas Subterrâneas (EDAS)/Ecosistemas Terrestres Dependentes das Águas Subterrâneas (ETDAS)		
<b>EDAS</b>		
<i>Código</i>	<i>Nome</i>	
	Comporta/Galé e Lagoa de Santo André	
<b>ETDAS</b>		
<i>Código</i>	<i>Nome</i>	<i>Ecosistema</i>

Pressões Quantitativas e Qualitativas			
<i>Captação de água por setor de atividade</i>			
<i>Setor</i>	<i>Volume (hm<sup>3</sup>/ano)</i>		<i>Pressão Significativa</i>
Agrícola	0,65		Não
Indústria	0,02		Não
Outros	0,49		Não
Pecuária	0,04		Não
Turismo	0,63		Não
Urbano	2,79		Não
<i>Cargas por setor de atividade (kg/ano)</i>			
<i>Setor</i>	<i>N<sub>total</sub></i>	<i>P<sub>total</sub></i>	<i>Pressão Significativa</i>
Agrícola	32522,24	933,79	Não
Pecuária	27804,02	357,37	Não
Urbano	384,89	353,69	Não

<b>Monitorização</b>		
<b>Estações</b>		
<b>Vigilância (n.º)</b>	<b>Operacional (n.º)</b>	<b>Quantitativo (n.º)</b>
2	0	3

<b>Avaliação do Estado</b>				
<b>Estado Químico</b>				
<b>Elemento</b>	<b>Avaliação da tendência da concentração do(s) parâmetro(s)</b>			<b>Área da massa de água afetada (%)</b>
<b>Testes utilizados na avaliação do estado químico</b>				
<b>Teste da avaliação global</b>	<b>Teste de proteção das águas de consumo</b>	<b>Teste da intrusão salina ou outra</b>	<b>Teste de diminuição da qualidade química ou ecológica das massas de água superficiais</b>	<b>Teste de avaliação dos ETDAS</b>
Não se aplica	Não se aplica	Não se aplica	Não se aplica	Não se aplica
<p><b>Observações:</b> A média dos valores nas estações de monitorização, para cada um dos parâmetros analisados, não ultrapassa a norma de qualidade ou o limiar, pelo que não se realizaram os testes nesta massa de água subterrânea. Caso a massa de água fosse sujeita aos testes, seriam aplicados os testes da avaliação global, de proteção das águas de consumo, de diminuição da qualidade química ou ecológica das massas de água superficiais e da intrusão salina ou outra.</p>				
<b>Estado Quantitativo</b>				
<b>Recursos hídricos subterrâneos disponíveis (hm<sup>3</sup>/ano)</b>			33,93	
<b>Tendência do nível piezométrico</b>				
<b>Testes utilizados na avaliação do estado quantitativo</b>				
<b>Teste do balanço hídrico</b>	<b>Teste da intrusão salina ou outra</b>	<b>Teste do escoamento superficial</b>	<b>Teste dos ecossistemas associados/dependentes das águas subterrâneas</b>	
Bom	Bom	Não se aplica	Não se aplica	

<b>Classificação do estado</b>				
<b>Estado Químico</b>				
<b>Ciclo de Planeamento</b>	<b>Estado</b>	<b>Nível de confiança</b>	<b>Pressão(ões) responsável(eis)</b>	<b>Identificação da(s) Pressão(ões) responsável(eis)</b>
1º Ciclo (2009-2015)	Desconhecido			
2º Ciclo (2016-2021)	Bom	Médio		
<b>Estado Quantitativo</b>				
<b>Ciclo de Planeamento</b>	<b>Estado</b>	<b>Nível de confiança</b>	<b>Pressão(ões) responsável(eis)</b>	<b>Identificação da(s) Pressão(ões) responsável(eis)</b>
1º Ciclo (2009-2015)	Bom			
2º Ciclo (2016-2021)	Bom	Médio		

<b>Avaliação do estado global</b>		
<b>1º Ciclo</b>	<b>2º Ciclo</b>	
Desconhecido	Bom	
<b>Classificação das Zonas Protegidas</b>		
<b>Zona Protegida</b>	<b>Ciclo de Planeamento</b>	
	<b>1º Ciclo</b>	<b>2º Ciclo</b>
Zona designada para a captação de água destinada ao consumo humano	Desconhecido	São cumpridos os objetivos específicos

<b>Objetivos Ambientais</b>	
<b>Ciclo de Planeamento</b>	
1º Ciclo	Desconhecido
Ano	
Prorrogação ou derrogação	
Justificação	



<b>Objetivos Ambientais</b>	
2º Ciclo	Bom
Ano	2015
Prorrogação ou derrogação	
Justificação	

<b>Observações</b>

<b>Medidas do 1º Ciclo de Planeamento</b>		
<b>Medida</b>	<b>Estado de implementação</b>	
<b>Código - Designação</b>	<b>Ano</b>	<b>Estado</b>
Sbt13-RH6 Prevenção e controlo da sobreexploração das massas de água subterrânea	2015	Executada
Sbt17-RH6 Melhoria do conhecimento sobre estado e usos potenciais das massas de água subterrânea	2015	Executada
Sbt18-RH6 Avaliação das relações água subterrânea/ água superficial e ecossistemas dependentes	2015	Em execução
Sbt9-RH6 Reformulação das redes de monitorização piezométrica e de qualidade das massas de água subterrânea	2015	Executada
Spf1/Sbt1-RH6 Aplicação da legislação nacional e comunitária de proteção da água	2015	Executada
Spf10/Sbt12-RH6 Prevenção e minimização dos efeitos de poluição accidental	2015	Não executada
Spf12/Sbt14-RH6 Recuperação de Custos dos Serviços da Água, Custos Ambientais e de Escassez	2015	Não executada
Spf14/Sbt15-RH6 Definição de códigos de boas práticas e guias de orientação técnica	2015	Executada
Spf17/Sbt16-RH6 Sensibilização e Formação	2015	Executada
Spf20-RH6 Medida de proteção contra cheias e inundações	2015	Em execução
Spf21/Sbt21-RH6 Proteção contra secas	2015	Não executada
Spf23/Sbt22-RH6 Avaliação do sucesso das medidas	2015	Executada
Spf4/Sbt6-RH6 Redução e controlo das fontes de poluição pontual	2015	Executada

<b>Medidas do 1º Ciclo de Planeamento</b>		
<b>Medida</b>	<b>Estado de implementação</b>	
<b>Código - Designação</b>	<b>Ano</b>	<b>Estado</b>
Spf5/Sbt7-RH6 Redução e controlo das fontes de poluição difusa	2015	Não executada
Spf6/Sbt8-RH6 Reforço da fiscalização das atividades suscetíveis de afetar as massas de água	2015	Não executada

<b>Medidas do 2º Ciclo de Planeamento</b>		
<b>Medida</b>	<b>Programação Física</b>	
<b>Código - Designação</b>	<b>1º Ciclo</b>	<b>Ano</b>
PTE7P01M03_SUB_RH6 Preservar os ecossistemas aquáticos e terrestres dependentes das águas subterrâneas	Não	2016-2021

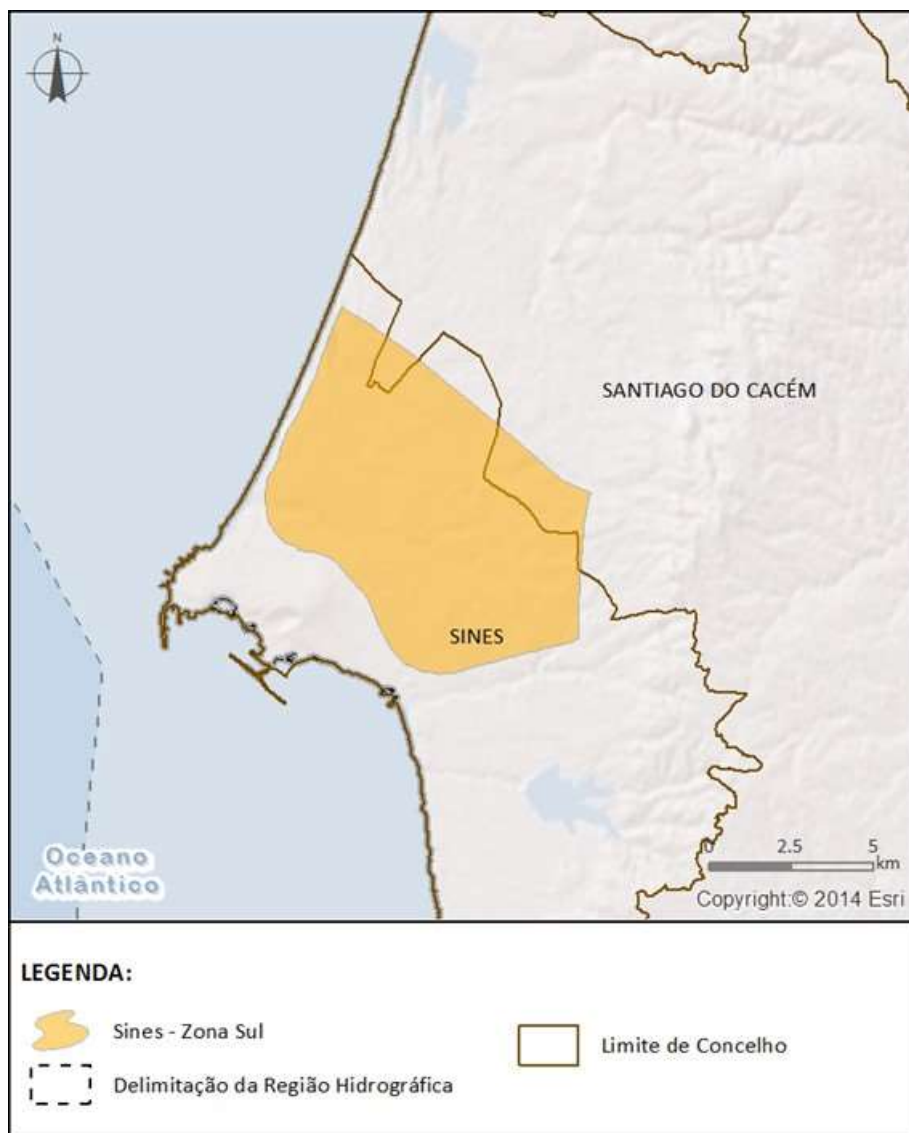
A massa de água vai ainda beneficiar de medidas de âmbito regional, apresentadas na Parte 6 do PGRH.

## Ficha de Caracterização de Massa de Água Subterrânea

Código: PTO35

Nome: SINES - ZONA SUL

**Meio hidrogeológico:** Aquíferos fissurados incluindo cársicos - moderadamente produtivo

Área (km<sup>2</sup>): 66,93Recarga média anual a longo prazo (hm<sup>3</sup>/ano): 13,7

## Enquadramento Territorial

Concelhos: SANTIAGO DO CACÉM, SINES

## Zonas Protegidas

Código

Tipo

Designação

Região Hidrográfica: PTRH6 - Sado e Mira		Ciclo de Planeamento 2016-2021
PTA7035	Zona designada para a captação de água destinada ao consumo humano	SINES - ZONA SUL

Ecossistemas Aquáticos Dependentes das Águas Subterrâneas (EDAS)/Ecossistemas Terrestres Dependentes das Águas Subterrâneas (ETDAS)		
EDAS		
Código	Nome	
ETDAS		
Código	Nome	Ecossistema

Pressões Quantitativas e Qualitativas			
<i>Captação de água por setor de atividade</i>			
Setor	Volume (hm <sup>3</sup> /ano)		Pressão Significativa
Agrícola	0,08		Não
Indústria	0,91		Não
Outros	0,01		Não
Urbano	3,6		Não
Pecuária	0,01		Não
<i>Cargas por setor de atividade (kg/ano)</i>			
Setor	N <sub>total</sub>	P <sub>total</sub>	Pressão Significativa
Agrícola	11101,19	328,05	Não
Pecuária	8508,13	108,66	Não

Monitorização		
<i>Estações</i>		
Vigilância (n.º)	Operacional (n.º)	Quantitativo (n.º)

<b>Monitorização</b>		
0	0	1

### **Avaliação do Estado**

#### **Estado Químico**

<b>Elemento</b>	<b>Avaliação da tendência da concentração do(s) parâmetro(s)</b>	<b>Área da massa de água afetada (%)</b>
Outro	Estabilidade	25

#### **Testes utilizados na avaliação do estado químico**

<b>Teste da avaliação global</b>	<b>Teste de proteção das águas de consumo</b>	<b>Teste da intrusão salina ou outra</b>	<b>Teste de diminuição da qualidade química ou ecológica das massas de água superficiais</b>	<b>Teste de avaliação dos ETDAS</b>
Medíocre	Bom	Bom	Não se aplica	Não se aplica

**Observações:** A classificação do estado químico como medíocre deve-se à presença de hidrocarbonetos.

#### **Estado Quantitativo**

<b>Recursos hídricos subterrâneos disponíveis (hm<sup>3</sup>/ano)</b>	12,33
<b>Tendência do nível piezométrico</b>	Subida

#### **Testes utilizados na avaliação do estado quantitativo**

<b>Teste do balanço hídrico</b>	<b>Teste da intrusão salina ou outra</b>	<b>Teste do escoamento superficial</b>	<b>Teste dos ecossistemas associados/dependentes das águas subterrâneas</b>
Bom	Bom	Não se aplica	Não se aplica

### **Classificação do estado**

#### **Estado Químico**

<b>Ciclo de Planeamento</b>	<b>Estado</b>	<b>Nível de confiança</b>	<b>Pressão(ões) responsável(eis)</b>	<b>Identificação da(s) Pressão(ões) responsável(eis)</b>
1º Ciclo (2009-2015)	Desconhecido			

<b>Classificação do estado</b>				
2º Ciclo (2016-2021)	Medíocre	Baixo	9 Pressões antropogénicas - Passivos ambientais	
<b>Estado Quantitativo</b>				
<b>Ciclo de Planeamento</b>	<b>Estado</b>	<b>Nível de confiança</b>	<b>Pressão(ões) responsável(eis)</b>	<b>Identificação da(s) Pressão(ões) responsável(eis)</b>
1º Ciclo (2009-2015)	Bom			
2º Ciclo (2016-2021)	Bom	Baixo		

<b>Avaliação do estado global</b>				
<b>1º Ciclo</b>	<b>2º Ciclo</b>			
Desconhecido	Medíocre			
<b>Classificação das Zonas Protegidas</b>				
<b>Zona Protegida</b>	<b>Ciclo de Planeamento</b>			
	<table border="1"> <thead> <tr> <th><b>1º Ciclo</b></th> <th><b>2º Ciclo</b></th> </tr> </thead> <tbody> <tr> <td></td> <td>São cumpridos os objetivos específicos</td> </tr> </tbody> </table>	<b>1º Ciclo</b>	<b>2º Ciclo</b>	
<b>1º Ciclo</b>	<b>2º Ciclo</b>			
	São cumpridos os objetivos específicos			
Zona designada para a captação de água destinada ao consumo humano				

<b>Objetivos Ambientais</b>	
<b>Ciclo de Planeamento</b>	
1º Ciclo	Desconhecido
Ano	
Prorrogação ou derrogação	
Justificação	
2º Ciclo	Medíocre
Ano	2022-2027

<b>Objetivos Ambientais</b>	
Prorrogação ou derrogação	Artigo 4.º (4) - Exequibilidade técnica
Justificação	A classificação do estado químico como medíocre, deve-se à presença de hidrocarbonetos resultante de poluição pontual - zona industrial e logística de Sines, pelo que, a remediação desta MA corresponde a um processo complexo, moroso e bastante oneroso.

<b>Observações</b>

<b>Medidas do 1º Ciclo de Planeamento</b>		
<b>Medida</b>	<b>Estado de implementação</b>	
<b>Código - Designação</b>	<b>Ano</b>	<b>Estado</b>
Sbt13-RH6 Prevenção e controlo da sobreexploração das massas de água subterrânea	2015	Executada
Sbt17-RH6 Melhoria do conhecimento sobre estado e usos potenciais das massas de água subterrânea	2015	Executada
Sbt18-RH6 Avaliação das relações água subterrânea/ água superficial e ecossistemas dependentes	2015	Em execução
Sbt9-RH6 Reformulação das redes de monitorização piezométrica e de qualidade das massas de água subterrânea	2015	Executada
Spf1/Sbt1-RH6 Aplicação da legislação nacional e comunitária de proteção da água	2015	Executada
Spf10/Sbt12-RH6 Prevenção e minimização dos efeitos de poluição accidental	2015	Não executada
Spf12/Sbt14-RH6 Recuperação de Custos dos Serviços da Água, Custos Ambientais e de Escassez	2015	Não executada
Spf14/Sbt15-RH6 Definição de códigos de boas práticas e guias de orientação técnica	2015	Executada
Spf17/Sbt16-RH6 Sensibilização e Formação	2015	Executada
Spf20-RH6 Medida de proteção contra cheias e inundações	2015	Em execução
Spf21/Sbt21-RH6 Proteção contra secas	2015	Não executada
Spf23/Sbt22-RH6 Avaliação do sucesso das medidas	2015	Executada
Spf4/Sbt6-RH6 Redução e controlo das fontes de poluição pontual	2015	Executada
Spf5/Sbt7-RH6 Redução e controlo das fontes de poluição difusa	2015	Não executada

<b>Medidas do 1º Ciclo de Planeamento</b>		
<b>Medida</b>	<b>Estado de implementação</b>	
<b>Código - Designação</b>	<b>Ano</b>	<b>Estado</b>
Spf6/Sbt8-RH6 Reforço da fiscalização das atividades suscetíveis de afetar as massas de água	2015	Não executada

<b>Medidas do 2º Ciclo de Planeamento</b>		
<b>Medida</b>	<b>Programação Física</b>	
<b>Código - Designação</b>	<b>1º Ciclo</b>	<b>Ano</b>
PTE1P09M01_SUB_RH6 Remediação da Massa de Água Subterrânea Sines Zona Sul - Ação Lote 2E1, concelho de Sines	Sim	2016-2021
PTE1P09M03_SUB_RH6 Recuperação Ambiental do Aterro da Sanchinha, na freguesia de Santo André, Concelho de Santiago do Cacém	Não	2016-2021
PTE1P09M02_SUB_RH6 Remediação da Massa de Água Subterrânea Sines Zona Sul- Ação Lote MFeio, concelho de Sines	Sim	2016-2017
PTE7P01M10_SUB_RH6 Implementação do Plano de Monitorização de Recursos Hídricos da Zona Industrial e Logística de Sines, concelhos de Sines e Santiago do Cacém	Sim	2017-2021

A massa de água vai ainda beneficiar de medidas de âmbito regional, apresentadas na Parte 6 do PGRH.

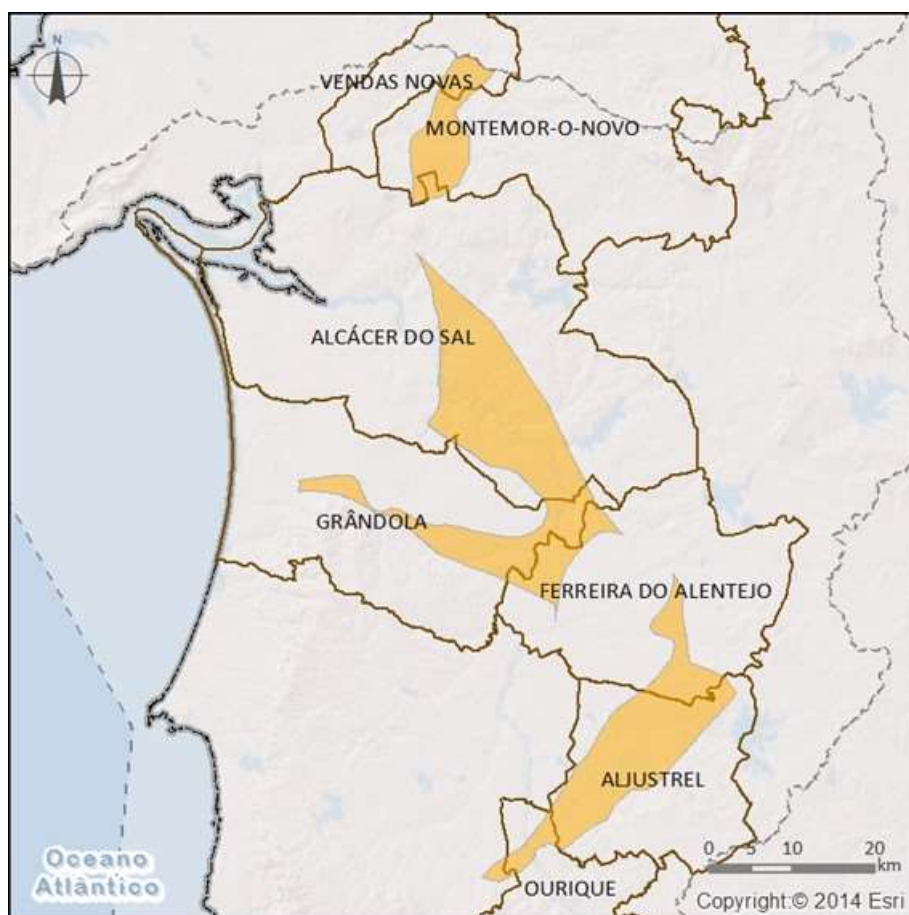


## Ficha de Caracterização de Massa de Água Subterrânea

Código: PTT01RH6

Nome: BACIA DO TEJO-SADO INDIFERENCIADO DA BACIA DO SADO

Meio hidrogeológico: Aquíferos insignificantes - água subterrânea com importância local

Área (km<sup>2</sup>): 754,86Recarga média anual a longo prazo (hm<sup>3</sup>/ano): 119,04

## LEGENDA:



Bacia do Tejo-Sado Indiferenciado da Bacia do Sado



Limite de Concelho



Delimitação da Região Hidrográfica

## Enquadramento Territorial

Concelhos: ALCÁCER DO SAL, ALJUSTREL, FERREIRA DO ALENTEJO, GRÂNDOLA, MONTEMOR-O-NOVO, OURIQUE, VENDAS NOVAS

## Zonas Protegidas

Código

Tipo

Designação

Região Hidrográfica: PTRH6 - Sado e Mira		Ciclo de Planeamento 2016-2021
PTA7T01RH6	Zona designada para a captação de água destinada ao consumo humano	BACIA DO TEJO - SADO INDIFERENCIADO DA BACIA DO SADO

Ecosistemas Aquáticos Dependentes das Águas Subterrâneas (EDAS)/Ecosistemas Terrestres Dependentes das Águas Subterrâneas (ETDAS)		
<b>EDAS</b>		
<i>Código</i>	<i>Nome</i>	
<b>ETDAS</b>		
<i>Código</i>	<i>Nome</i>	<i>Ecossistema</i>

Pressões Quantitativas e Qualitativas			
<i>Captação de água por setor de atividade</i>			
<i>Setor</i>	<i>Volume (hm<sup>3</sup>/ano)</i>		<i>Pressão Significativa</i>
Agrícola	5,09		Não
Indústria	0,03		Não
Outros	2,34		Não
Pecuária	0,2		Não
Urbano	2,03		Não
<i>Cargas por setor de atividade (kg/ano)</i>			
<i>Setor</i>	<i>N<sub>total</sub></i>	<i>P<sub>total</sub></i>	<i>Pressão Significativa</i>
Agrícola	177846,06	7419,6	Não
Pecuária	120928,26	1511,45	Não
Urbano	526,7	483,99	Não

Monitorização
<i>Estações</i>

<b>Monitorização</b>		
<b>Vigilância (n.º)</b>	<b>Operacional (n.º)</b>	<b>Quantitativo (n.º)</b>
1	0	1

<b>Avaliação do Estado</b>				
<b>Estado Químico</b>				
<b>Elemento</b>	<b>Avaliação da tendência da concentração do(s) parâmetro(s)</b>			<b>Área da massa de água afetada (%)</b>
<b>Testes utilizados na avaliação do estado químico</b>				
<b>Teste da avaliação global</b>	<b>Teste de proteção das águas de consumo</b>	<b>Teste da intrusão salina ou outra</b>	<b>Teste de diminuição da qualidade química ou ecológica das massas de água superficiais</b>	<b>Teste de avaliação dos ETDA</b>
Não se aplica	Não se aplica	Não se aplica	Não se aplica	Não se aplica
<p><b>Observações:</b> A média dos valores nas estações de monitorização, para cada um dos parâmetros analisados, não ultrapassa a norma de qualidade ou o limiar, pelo que não se realizaram os testes nesta massa de água subterrânea. Caso a massa de água fosse sujeita aos testes, seriam aplicados os testes da avaliação global e de proteção das águas de consumo.</p>				
<b>Estado Quantitativo</b>				
<b>Recursos hídricos subterrâneos disponíveis (hm<sup>3</sup>/ano)</b>			107,136	
<b>Tendência do nível piezométrico</b>			Estabilidade	
<b>Testes utilizados na avaliação do estado quantitativo</b>				
<b>Teste do balanço hídrico</b>	<b>Teste da intrusão salina ou outra</b>	<b>Teste do escoamento superficial</b>	<b>Teste dos ecossistemas associados/dependentes das águas subterrâneas</b>	
Bom	Não se aplica	Não se aplica	Não se aplica	

<b>Classificação do estado</b>				
<b>Estado Químico</b>				
<b>Ciclo de Planeamento</b>	<b>Estado</b>	<b>Nível de confiança</b>	<b>Pressão(ões) responsável(eis)</b>	<b>Identificação da(s) Pressão(ões) responsável(eis)</b>
1º Ciclo (2009-2015)	Bom			

<b>Classificação do estado</b>				
2º Ciclo (2016-2021)	Bom	Baixo		
<b>Estado Quantitativo</b>				
<b>Ciclo de Planeamento</b>	<b>Estado</b>	<b>Nível de confiança</b>	<b>Pressão(ões) responsável(eis)</b>	<b>Identificação da(s) Pressão(ões) responsável(eis)</b>
1º Ciclo (2009-2015)	Bom			
2º Ciclo (2016-2021)	Bom	Baixo		

<b>Avaliação do estado global</b>		
<b>1º Ciclo</b>	<b>2º Ciclo</b>	
Bom	Bom	
<b>Classificação das Zonas Protegidas</b>		
<b>Zona Protegida</b>	<b>Ciclo de Planeamento</b>	
	<b>1º Ciclo</b>	<b>2º Ciclo</b>
Zona designada para a captação de água destinada ao consumo humano		São cumpridos os objetivos específicos

<b>Objetivos Ambientais</b>	
<b>Ciclo de Planeamento</b>	
1º Ciclo	Bom
Ano	2015
Prorrogação ou derrogação	
Justificação	
2º Ciclo	Bom
Ano	2015
Prorrogação ou derrogação	

**Objetivos Ambientais**

Justificação

**Observações****Medidas do 1º Ciclo de Planeamento**

<b>Medida</b>	<b>Estado de implementação</b>	
	<b>Ano</b>	<b>Estado</b>
<b>Código - Designação</b>		
Sbt13-RH6 Prevenção e controlo da sobreexploração das massas de água subterrânea	2015	Executada
Sbt17-RH6 Melhoria do conhecimento sobre estado e usos potenciais das massas de água subterrânea	2015	Executada
Sbt18-RH6 Avaliação das relações água subterrânea/ água superficial e ecossistemas dependentes	2015	Em execução
Sbt2-RH6 Proteção das captações de água subterrânea	2015	Em execução
Sbt4-RH6 Proteção das Zonas de Infiltração Máxima	2015	Em execução
Sbt9-RH6 Reformulação das redes de monitorização piezométrica e de qualidade das massas de água subterrânea	2015	Executada
Spf1/Sbt1-RH6 Aplicação da legislação nacional e comunitária de proteção da água	2015	Executada
Spf10/Sbt12-RH6 Prevenção e minimização dos efeitos de poluição acidental	2015	Não executada
Spf12/Sbt14-RH6 Recuperação de Custos dos Serviços da Água, Custos Ambientais e de Escassez	2015	Não executada
Spf14/Sbt15-RH6 Definição de códigos de boas práticas e guias de orientação técnica	2015	Executada
Spf17/Sbt16-RH6 Sensibilização e Formação	2015	Executada
Spf20-RH6 Medida de proteção contra cheias e inundações	2015	Em execução
Spf21/Sbt21-RH6 Proteção contra secas	2015	Não executada
Spf23/Sbt22-RH6 Avaliação do sucesso das medidas	2015	Executada
Spf4/Sbt6-RH6 Redução e controlo das fontes de poluição pontual	2015	Executada
Spf5/Sbt7-RH6 Redução e controlo das fontes de poluição difusa	2015	Não executada

<b>Medidas do 1º Ciclo de Planeamento</b>		
<b>Medida</b>	<b>Estado de implementação</b>	
<b>Código - Designação</b>	<b>Ano</b>	<b>Estado</b>
Spf6/Sbt8-RH6 Reforço da fiscalização das atividades suscetíveis de afetar as massas de água	2015	Não executada

<b>Medidas do 2º Ciclo de Planeamento</b>		
<b>Medida</b>	<b>Programação Física</b>	
<b>Código - Designação</b>	<b>1º Ciclo</b>	<b>Ano</b>

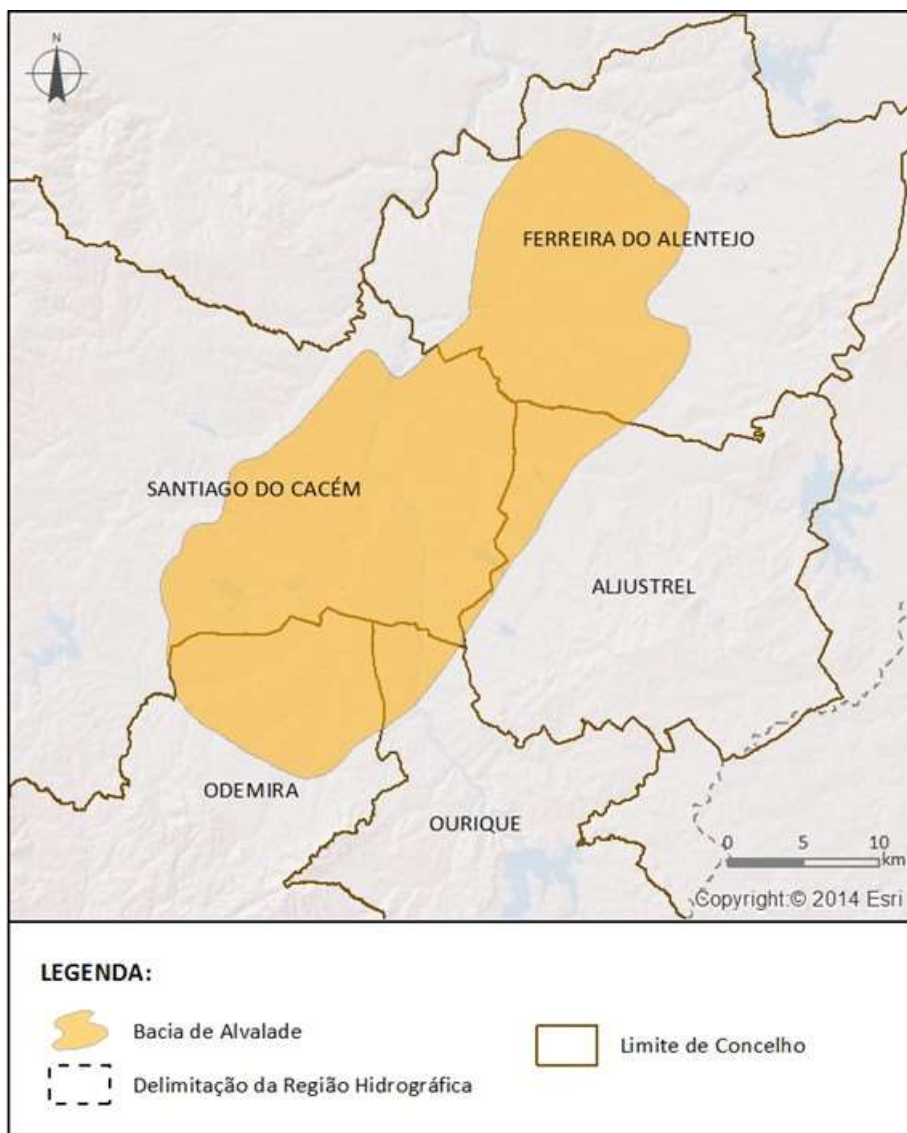
A massa de água vai ainda beneficiar de medidas de âmbito regional, apresentadas na Parte 6 do PGRH.

## Ficha de Caracterização de Massa de Água Subterrânea

Código: PTT6

Nome: BACIA DE ALVALADE

Meio hidrogeológico: Poroso - moderadamente produtivo

Área (km<sup>2</sup>): 701,53Recarga média anual a longo prazo (hm<sup>3</sup>/ano): 125,02

## Enquadramento Territorial

Concelhos: ALJUSTREL, FERREIRA DO ALENTEJO, ODEMIRA, OURIQUE, SANTIAGO DO CACÉM

## Zonas Protegidas

Código

Tipo

Designação

Região Hidrográfica: PTRH6 - Sado e Mira		Ciclo de Planeamento 2016-2021
PTA7T6	Zona designada para a captação de água destinada ao consumo humano	BACIA DE ALVALADE

Ecosistemas Aquáticos Dependentes das Águas Subterrâneas (EDAS)/Ecosistemas Terrestres Dependentes das Águas Subterrâneas (ETDAS)		
<b>EDAS</b>		
<i>Código</i>	<i>Nome</i>	
<b>ETDAS</b>		
<i>Código</i>	<i>Nome</i>	<i>Ecossistema</i>

Pressões Quantitativas e Qualitativas			
<i>Captação de água por setor de atividade</i>			
<i>Setor</i>	<i>Volume (hm<sup>3</sup>/ano)</i>		<i>Pressão Significativa</i>
Agrícola	5,49		Não
Indústria	0,09		Não
Outros	1,93		Não
Pecuária	0,18		Não
Urbano	1,19		Não
<i>Cargas por setor de atividade (kg/ano)</i>			
<i>Setor</i>	<i>N<sub>total</sub></i>	<i>P<sub>total</sub></i>	<i>Pressão Significativa</i>
Agrícola	185711,9	8756,41	Não
Pecuária	109871,83	1376,14	Não
Urbano	101,29	93,08	Não

Monitorização
<i>Estações</i>



<b>Monitorização</b>		
<b>Vigilância (n.º)</b>	<b>Operacional (n.º)</b>	<b>Quantitativo (n.º)</b>
7	0	2

<b>Avaliação do Estado</b>				
<b>Estado Químico</b>				
<b>Elemento</b>	<b>Avaliação da tendência da concentração do(s) parâmetro(s)</b>			<b>Área da massa de água afetada (%)</b>
<b>Testes utilizados na avaliação do estado químico</b>				
<b>Teste da avaliação global</b>	<b>Teste de proteção das águas de consumo</b>	<b>Teste da intrusão salina ou outra</b>	<b>Teste de diminuição da qualidade química ou ecológica das massas de água superficiais</b>	<b>Teste de avaliação dos ET DAS</b>
Bom	Bom	Não se aplica	Não se aplica	Não se aplica
<b>Observações:</b> Esta massa de água foi a testes porque há estações com valores médios superiores ao limiar do cloreto.				
<b>Estado Quantitativo</b>				
<b>Recursos hídricos subterrâneos disponíveis (hm<sup>3</sup>/ano)</b>			112,518	
<b>Tendência do nível piezométrico</b>			Subida	
<b>Testes utilizados na avaliação do estado quantitativo</b>				
<b>Teste do balanço hídrico</b>	<b>Teste da intrusão salina ou outra</b>	<b>Teste do escoamento superficial</b>	<b>Teste dos ecossistemas associados/dependentes das águas subterrâneas</b>	
Bom	Não se aplica	Não se aplica	Não se aplica	

<b>Classificação do estado</b>				
<b>Estado Químico</b>				
<b>Ciclo de Planeamento</b>	<b>Estado</b>	<b>Nível de confiança</b>	<b>Pressão(ões) responsável(eis)</b>	<b>Identificação da(s) Pressão(ões) responsável(eis)</b>
1º Ciclo (2009-2015)	Bom			
2º Ciclo (2016-2021)	Bom	Elevado		

<b>Classificação do estado</b>				
<b>Estado Quantitativo</b>				
<b>Ciclo de Planeamento</b>	<b>Estado</b>	<b>Nível de confiança</b>	<b>Pressão(ões) responsável(eis)</b>	<b>Identificação da(s) Pressão(ões) responsável(eis)</b>
1º Ciclo (2009-2015)	Bom			
2º Ciclo (2016-2021)	Bom	Médio		

<b>Avaliação do estado global</b>		
<b>1º Ciclo</b>	<b>2º Ciclo</b>	
Bom	Bom	
<b>Classificação das Zonas Protegidas</b>		
<b>Zona Protegida</b>	<b>Ciclo de Planeamento</b>	
	<b>1º Ciclo</b>	<b>2º Ciclo</b>
Zona designada para a captação de água destinada ao consumo humano	Desconhecido	São cumpridos os objetivos específicos

<b>Objetivos Ambientais</b>	
<b>Ciclo de Planeamento</b>	
1º Ciclo	Bom
Ano	2015
Prorrogação ou derrogação	
Justificação	
2º Ciclo	Bom
Ano	2015
Prorrogação ou derrogação	
Justificação	

**Observações**

<b>Medidas do 1º Ciclo de Planeamento</b>		
<b>Medida</b>	<b>Estado de implementação</b>	
<b>Código - Designação</b>	<b>Ano</b>	<b>Estado</b>
Sbt13-RH6 Prevenção e controlo da sobreexploração das massas de água subterrânea	2015	Executada
Sbt17-RH6 Melhoria do conhecimento sobre estado e usos potenciais das massas de água subterrânea	2015	Executada
Sbt18-RH6 Avaliação das relações água subterrânea/ água superficial e ecossistemas dependentes	2015	Em execução
Sbt20-RH6 Reavaliação de limiares de qualidade para as massas de água subterrânea onde ocorrem enriquecimentos naturais de determinadas substâncias	2015	Executada
Sbt2-RH6 Proteção das captações de água subterrânea	2015	Em execução
Sbt4-RH6 Proteção das Zonas de Infiltração Máxima	2015	Em execução
Sbt9-RH6 Reformulação das redes de monitorização piezométrica e de qualidade das massas de água subterrânea	2015	Executada
Spf1/Sbt1-RH6 Aplicação da legislação nacional e comunitária de proteção da água	2015	Executada
Spf10/Sbt12-RH6 Prevenção e minimização dos efeitos de poluição accidental	2015	Não executada
Spf12/Sbt14-RH6 Recuperação de Custos dos Serviços da Água, Custos Ambientais e de Escassez	2015	Não executada
Spf14/Sbt15-RH6 Definição de códigos de boas práticas e guias de orientação técnica	2015	Executada
Spf17/Sbt16-RH6 Sensibilização e Formação	2015	Executada
Spf20-RH6 Medida de proteção contra cheias e inundações	2015	Em execução
Spf21/Sbt21-RH6 Proteção contra secas	2015	Não executada
Spf23/Sbt22-RH6 Avaliação do sucesso das medidas	2015	Executada
Spf4/Sbt6-RH6 Redução e controlo das fontes de poluição pontual	2015	Executada
Spf5/Sbt7-RH6 Redução e controlo das fontes de poluição difusa	2015	Não executada
Spf6/Sbt8-RH6 Reforço da fiscalização das atividades suscetíveis de afetar as massas de água	2015	Não executada

<i>Medidas do 2º Ciclo de Planeamento</i>		
<i>Medida</i>		<i>Programação Física</i>
<i>Código - Designação</i>	<i>1º Ciclo</i>	<i>Ano</i>

A massa de água vai ainda beneficiar de medidas de âmbito regional, apresentadas na Parte 6 do PGRH.