

PLANO DE GESTÃO DE REGIÃO HIDROGRÁFICA

Parte 5 – Objetivos

ANEXO III

REGIÃO HIDROGRÁFICA DO GUADIANA (RH7)

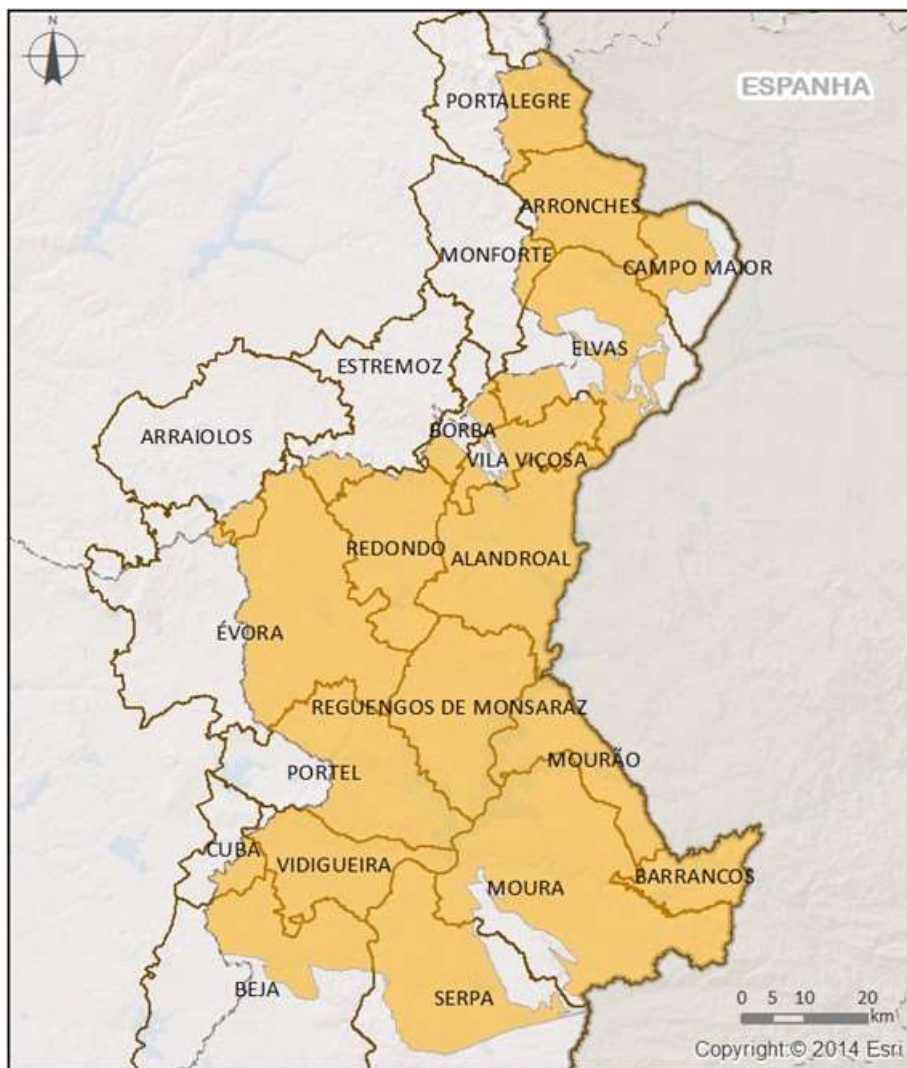
Maio 2016

Índice

Anexo III – Fichas de massa de água subterrânea	5
<i>Código: PTA0x1RH7_C2</i>	<i>7</i>
<i>Código: PTA0z1RH7_C2.....</i>	<i>13</i>
<i>Código: PTA5</i>	<i>19</i>
<i>Código: PTA9</i>	<i>25</i>
<i>Código: PTA10</i>	<i>31</i>
<i>Código: PTA11</i>	<i>37</i>
<i>Código: PTM01RH7</i>	<i>43</i>
<i>Código: PTM17.....</i>	<i>49</i>

Anexo III – Fichas de massa de água subterrânea

Ficha de Caracterização de Massa de Água Subterrânea

Código: PTA0x1RH7_C2**Nome:** MACIÇO ANTIGO INDIFERENCIADO DA BACIA DO GUADIANA**Meio hidrogeológico:** Aquíferos insignificantes - água subterrânea com importância local**Área (km²):** 6268,05**Recarga média anual a longo prazo (hm³/ano):** 195,08**LEGENDA:**

Maciço Antigo Indiferenciado da Bacia do Guadiana



Limite de Concelho



Delimitação da Região Hidrográfica

Enquadramento Territorial

Concelhos: ALANDROAL, ARRAIOLOS, ARRONCHES, BARRANCOS, BEJA, BORBA, CAMPO MAIOR, CUBA, ELVAS, ESTREMOZ, ÉVORA, MONFORTE, MOURA, MOURÃO, PORTALEGRE, PORTEL, REDONDO, REGUENGOS DE MONSARAZ, SERPA, VIDIGUEIRA, VILA VIÇOSA

Região Hidrográfica: PTRH7 - Guadiana		Ciclo de Planeamento 2016-2021
Zonas Protegidas		
<i>Código</i>	<i>Tipo</i>	<i>Designação</i>
PTA7A0x1RH7_C2	Zona designada para a captação de água destinada ao consumo humano	MACIÇO ANTIGO INDIFERENCIADO DA BACIA DO GUADIANA

Ecosistemas Aquáticos Dependentes das Águas Subterrâneas (EDAS)/Ecosistemas Terrestres Dependentes das Águas Subterrâneas (ETDAS)		
EDAS		
<i>Código</i>	<i>Nome</i>	
ETDAS		
<i>Código</i>	<i>Nome</i>	<i>Ecosistema</i>
	Barrancos	RN 2000

Pressões Quantitativas e Qualitativas			
<i>Captação de água por setor de atividade</i>			
<i>Setor</i>	<i>Volume (hm³/ano)</i>		<i>Pressão Significativa</i>
Agrícola	46,52		Não
Indústria	0,47		Não
Outros	24,37		Não
Pecuária	2,22		Não
Turismo	0,03		Não
Urbano	7,91		Não
<i>Cargas por setor de atividade (kg/ano)</i>			
<i>Setor</i>	<i>N_{total}</i>	<i>P_{total}</i>	<i>Pressão Significativa</i>
Agrícola	1535614,22	70940,83	Não
Pecuária	1314482,57	16163,26	Não
Urbano	7976,35	7513,09	Não

Monitorização		
Estações		
Vigilância (n.º)	Operacional (n.º)	Quantitativo (n.º)
8	0	1

Avaliação do Estado				
Estado Químico				
Elemento	Avaliação da tendência da concentração do(s) parâmetro(s)			Área da massa de água afetada (%)
Testes utilizados na avaliação do estado químico				
Teste da avaliação global	Teste de proteção das águas de consumo	Teste da intrusão salina ou outra	Teste de diminuição da qualidade química ou ecológica das massas de água superficiais	Teste de avaliação dos ETDA
Bom	Bom	Não se aplica	Não se aplica	Bom
Observações: Esta massa de água foi a testes porque há estações com valores médios superiores à norma de qualidade do nitrato.				
Estado Quantitativo				
Recursos hídricos subterrâneos disponíveis (hm³/ano)			175,572	
Tendência do nível piezométrico				
Testes utilizados na avaliação do estado quantitativo				
Teste do balanço hídrico	Teste da intrusão salina ou outra	Teste do escoamento superficial	Teste dos ecossistemas associados/dependentes das águas subterrâneas	
Bom	Não se aplica	Não se aplica	Bom	

Classificação do estado				
Estado Químico				
Ciclo de Planeamento	Estado	Nível de confiança	Pressão(ões) responsável(eis)	Identificação da(s) Pressão(ões) responsável(eis)
1º Ciclo (2009-2015)	Bom			
2º Ciclo (2016-2021)	Bom	Médio		

Classificação do estado				
Estado Quantitativo				
Ciclo de Planeamento	Estado	Nível de confiança	Pressão(ões) responsável(eis)	Identificação da(s) Pressão(ões) responsável(eis)
1º Ciclo (2009-2015)	Bom			
2º Ciclo (2016-2021)	Bom	Baixo		

Avaliação do estado global		
1º Ciclo	2º Ciclo	
Bom	Bom	
Classificação das Zonas Protegidas		
Zona Protegida	Ciclo de Planeamento	
	1º Ciclo	2º Ciclo
Zona designada para a captação de água destinada ao consumo humano	Desconhecido	São cumpridos os objetivos específicos

Objetivos Ambientais	
Ciclo de Planeamento	
1º Ciclo	Bom
Ano	2015
Prorrogação ou derrogação	
Justificação	
2º Ciclo	Bom
Ano	2015
Prorrogação ou derrogação	
Justificação	

Observações

Medidas do 1º Ciclo de Planeamento		
Medida	Estado de implementação	
Código - Designação	Ano	Estado
Spf1/Sbt1-RH7 Aplicação da legislação nacional comunitária de proteção da água	2015	Executada
Sbt2-RH7 Proteção das captações de água subterrânea	2015	Em execução
Sbt3-RH7 Proteção das Zonas de Infiltração Máxima	2015	Em execução
Spf3/Sbt5-RH7 Melhoria do inventário de pressões	2015	Em execução
Spf4/Sbt6-RH7 Redução e controlo das fontes de poluição pontual	2015	Executada
Spf5/Sbt7-RH7 Redução e controlo das fontes de poluição difusa	2015	Não executada
Spf6/Sbt8 -RH7 Reforço da fiscalização das atividades suscetíveis de afetar as massas de água	2015	Não executada
Sbt9-RH7 Reformulação das redes de monitorização piezométrica e de qualidade das massas de água subterrânea	2015	Executada
Spf10/Sbt10-RH7 Prevenção e minimização dos efeitos de poluição acidental	2015	Não executada
Sbt11-RH7 Prevenção e Controlo da Sobreexploração das Massas de água subterrânea	2015	Executada
Spf12/Sbt12-RH7 Recuperação de Custos dos Serviços da Água, Custos Ambientais e de Escassez	2015	Não executada
Spf14/Sbt13-RH7 Definição de códigos de boas práticas e guias de orientação técnica	2015	Executada
Spf17/Sbt14-RH7 Sensibilização e Formação	2015	Executada
Sbt15-RH7 Melhoria do conhecimento sobre estado e usos potenciais das massas de água subterrânea	2015	Executada
Sbt16-RH7 Avaliação das relações água subterrânea/ água superficial e ecossistemas dependentes	2015	Em execução
Sbt17-RH7 Reavaliação da individualização de determinadas massas de água subterrânea	2015	Em execução
Spf22-RH7 Medida de proteção contra cheias e inundações	2015	Em execução
Spf23/Sbt20-RH7 Proteção contra secas	2015	Não executada
Spf25/Sbt21-RH7 Avaliação do Sucesso das Medidas	2015	Executada

Medidas do 2º Ciclo de Planeamento		
Medida		Programação Física
Código - Designação	1º Ciclo	Ano
PTE1P06M02_RH6 Respeitar as normas e as condicionantes definidas para a utilização de lamas de depuração em solos agrícolas (adotar boas práticas de fertilização com lamas)	Não	2016-2020
PTE1P06M03_RH6 Respeitar as regras da Condicionalidade nas explorações agrícolas, pecuárias e florestais	Não	2016-2021
PTE1P02M02_RH7 Promover a melhoria da gestão de efluentes pecuários	Não	2016-2020
PTE1P05M02_RH7 Licenciar e respeitar os requisitos legais definidos para as explorações pecuárias	Não	2016-2021
PTE1P06M01_RH7 Adotar um novo Código de Boas Práticas Agrícolas, contemplando disposições para o azoto e para o fósforo	Não	2016
PTE1P06M02_RH7 Respeitar as normas e as condicionantes definidas para a utilização de lamas de depuração em solos agrícolas (adotar boas práticas de fertilização com lamas)	Não	2016-2020
PTE1P06M03_RH7 Respeitar as regras da Condicionalidade nas explorações agrícolas, pecuárias e florestais	Não	2016-2021
PTE1P06M04_RH7 Respeitar as normas e condicionantes definidas para a valorização agrícola de efluentes pecuários (adotar boas práticas de fertilização com efluentes pecuários)	Não	2016-2021
PTE7P01M03_SUB_RH7 Preservar os ecossistemas aquáticos e terrestres dependentes das águas subterrâneas	Não	2016-2021

A massa de água vai ainda beneficiar de medidas de âmbito regional, apresentadas na Parte 6 do PGRH.

Ficha de Caracterização de Massa de Água Subterrânea

Código: PTA0z1RH7_C2**Nome:** ZONA SUL PORTUGUESA DA BACIA DO GUADIANA**Meio hidrogeológico:** Aquíferos insignificantes - água subterrânea com importância local**Área (km²):** 4583,23**Recarga média anual a longo prazo (hm³/ano):** 124,27

Enquadramento Territorial

Concelhos: ALCOUTIM, ALMODÔVAR, BEJA, CASTRO MARIM, CASTRO VERDE, LOULÉ, MÉRTOLA, SÃO BRÁS DE ALPORTEL, SERPA, TAVIRA, VILA REAL DE SANTO ANTÓNIO

Região Hidrográfica: PTRH7 - Guadiana		Ciclo de Planeamento 2016-2021
Zonas Protegidas		
<i>Código</i>	<i>Tipo</i>	<i>Designação</i>

Ecosistemas Aquáticos Dependentes das Águas Subterrâneas (EDAS)/Ecosistemas Terrestres Dependentes das Águas Subterrâneas (ETDAS)		
EDAS		
<i>Código</i>	<i>Nome</i>	
ETDAS		
<i>Código</i>	<i>Nome</i>	<i>Ecosistema</i>

Pressões Quantitativas e Qualitativas			
<i>Captação de água por setor de atividade</i>			
<i>Setor</i>	<i>Volume (hm³/ano)</i>		<i>Pressão Significativa</i>
Agrícola	15,6		Não
Indústria	0,0082		Não
Outros	2,07		Não
Pecuária	0,56		Não
Urbano	12,69		Não
<i>Cargas por setor de atividade (kg/ano)</i>			
<i>Setor</i>	<i>N_{total}</i>	<i>P_{total}</i>	<i>Pressão Significativa</i>
Agrícola	1054360,42	43369,74	Não
Golfe	1181,7	23,37	Não
Pecuária	500415,09	6557,97	Não
Urbano	4352,89	2541,24	Não

Monitorização
<i>Estações</i>

Monitorização		
<i>Vigilância (n.º)</i>	<i>Operacional (n.º)</i>	<i>Quantitativo (n.º)</i>
9	0	4

Avaliação do Estado				
Estado Químico				
<i>Elemento</i>		<i>Avaliação da tendência da concentração do(s) parâmetro(s)</i>		<i>Área da massa de água afetada (%)</i>
Testes utilizados na avaliação do estado químico				
<i>Teste da avaliação global</i>	<i>Teste de proteção das águas de consumo</i>	<i>Teste da intrusão salina ou outra</i>	<i>Teste de diminuição da qualidade química ou ecológica das massas de água superficiais</i>	<i>Teste de avaliação dos ETDA</i>
Não se aplica	Não se aplica	Não se aplica	Não se aplica	Não se aplica
<p>Observações: A média dos valores nas estações de monitorização, para cada um dos parâmetros analisados, não ultrapassa a norma de qualidade ou o limiar, pelo que não se realizaram os testes nesta massa de água subterrânea. Caso a massa de água fosse sujeita aos testes, seria aplicado o teste da avaliação global.</p>				
Estado Quantitativo				
<i>Recursos hídricos subterrâneos disponíveis (hm³/ano)</i>			111,843	
<i>Tendência do nível piezométrico</i>			Estabilidade	
Testes utilizados na avaliação do estado quantitativo				
<i>Teste do balanço hídrico</i>	<i>Teste da intrusão salina ou outra</i>	<i>Teste do escoamento superficial</i>	<i>Teste dos ecossistemas associados/dependentes das águas subterrâneas</i>	
Bom	Não se aplica	Não se aplica	Não se aplica	

Classificação do estado				
Estado Químico				
<i>Ciclo de Planeamento</i>	<i>Estado</i>	<i>Nível de confiança</i>	<i>Pressão(ões) responsável(eis)</i>	<i>Identificação da(s) Pressão(ões) responsável(eis)</i>
1º Ciclo (2009-2015)	Bom			
2º Ciclo (2016-2021)	Bom	Médio		

Classificação do estado				
Estado Quantitativo				
Ciclo de Planeamento	Estado	Nível de confiança	Pressão(ões) responsável(eis)	Identificação da(s) Pressão(ões) responsável(eis)
1º Ciclo (2009-2015)	Bom			
2º Ciclo (2016-2021)	Bom	Médio		

Avaliação do estado global				
1º Ciclo	2º Ciclo			
Bom	Bom			
Classificação das Zonas Protegidas				
Zona Protegida	Ciclo de Planeamento			
	<table border="1"> <thead> <tr> <th>1º Ciclo</th> <th>2º Ciclo</th> </tr> </thead> <tbody> <tr> <td></td> <td></td> </tr> </tbody> </table>	1º Ciclo	2º Ciclo	
1º Ciclo	2º Ciclo			

Objetivos Ambientais	
Ciclo de Planeamento	
1º Ciclo	Bom
Ano	2015
Prorrogação ou derrogação	
Justificação	
2º Ciclo	Bom
Ano	2015
Prorrogação ou derrogação	
Justificação	

Observações

Medidas do 1º Ciclo de Planeamento		
Medida	Estado de implementação	
Código - Designação	Ano	Estado
Spf1/Sbt1-RH7 Aplicação da legislação nacional comunitária de proteção da água	2015	Executada
Sbt2-RH7 Proteção das captações de água subterrânea	2015	Em execução
Sbt3-RH7 Proteção das Zonas de Infiltração Máxima	2015	Em execução
Spf3/Sbt5-RH7 Melhoria do inventário de pressões	2015	Em execução
Spf4/Sbt6-RH7 Redução e controlo das fontes de poluição pontual	2015	Executada
Spf5/Sbt7-RH7 Redução e controlo das fontes de poluição difusa	2015	Não executada
Spf6/Sbt8 -RH7 Reforço da fiscalização das atividades suscetíveis de afetar as massas de água	2015	Não executada
Sbt9-RH7 Reformulação das redes de monitorização piezométrica e de qualidade das massas de água subterrânea	2015	Executada
Spf10/Sbt10-RH7 Prevenção e minimização dos efeitos de poluição acidental	2015	Não executada
Sbt11-RH7 Prevenção e Controlo da Sobreexploração das Massas de água subterrânea	2015	Executada
Spf12/Sbt12-RH7 Recuperação de Custos dos Serviços da Água, Custos Ambientais e de Escassez	2015	Não executada
Spf14/Sbt13-RH7 Definição de códigos de boas práticas e guias de orientação técnica	2015	Executada
Spf17/Sbt14-RH7 Sensibilização e Formação	2015	Executada
Sbt15-RH7 Melhoria do conhecimento sobre estado e usos potenciais das massas de água subterrânea	2015	Executada
Sbt16-RH7 Avaliação das relações água subterrânea/ água superficial e ecossistemas dependentes	2015	Em execução
Sbt18-RH7 Reavaliação de limiares de qualidade para as massas de água subterrânea onde ocorrem enriquecimentos naturais de determinadas substâncias	2015	Executada
Spf22-RH7 Medida de proteção contra cheias e inundações	2015	Em execução
Spf23/Sbt20-RH7 Proteção contra secas	2015	Não executada
Spf25/Sbt21-RH7 Avaliação do Sucesso das Medidas	2015	Executada

Medidas do 2º Ciclo de Planeamento		
Medida		Programação Física
Código - Designação	1º Ciclo	Ano
PTE1P12M01_RH7 Recuperação Ambiental de Áreas Mineiras Degradadas - Mina de S. Domingos, no concelho de Mértola	Não	2015-2020
PTE1P02M01_RH7 Promover a melhoria da gestão de efluentes agroindustriais	Não	2016-2020

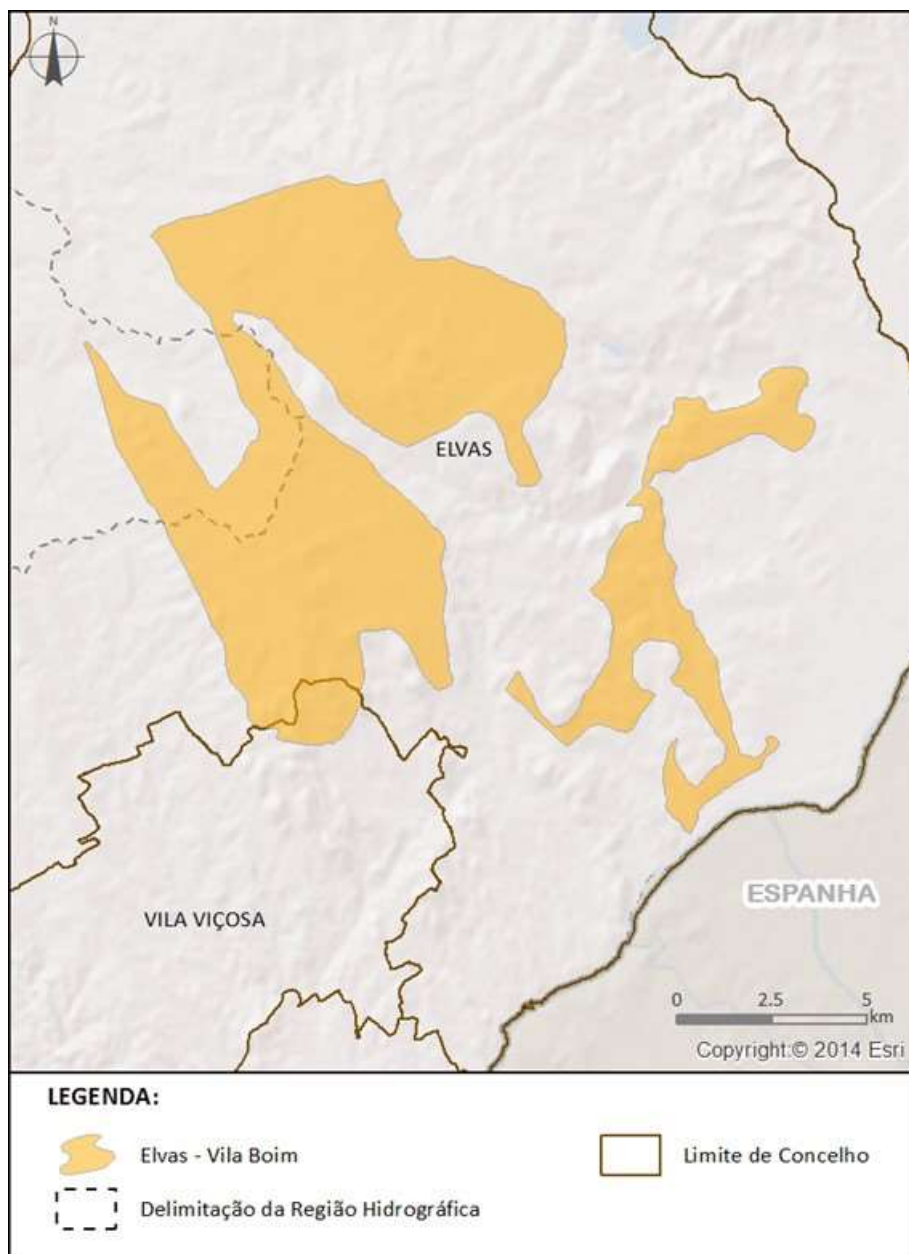
A massa de água vai ainda beneficiar de medidas de âmbito regional, apresentadas na Parte 6 do PGRH.

Ficha de Caracterização de Massa de Água Subterrânea

Código: PTA5

Nome: ELVAS - VILA BOIM

Meio hidrogeológico: Aquíferos fissurados incluindo cársicos - moderadamente produtivo

Área (km²): 113,23Recarga média anual a longo prazo (hm³/ano): 18,18

Enquadramento Territorial

Concelhos: ELVAS, VILA VIÇOSA

Zonas Protegidas

Código	Tipo	Designação
--------	------	------------

Região Hidrográfica: PTRH7 - Guadiana		Ciclo de Planeamento 2016-2021
PTNG6A	Zona Vulnerável aos Nitratos	Elvas
PTA7A5	Zona designada para a captação de água destinada ao consumo humano	ELVAS - VILA BOIM

Ecosistemas Aquáticos Dependentes das Águas Subterrâneas (EDAS)/Ecosistemas Terrestres Dependentes das Águas Subterrâneas (ETDAS)		
EDAS		
<i>Código</i>	<i>Nome</i>	
ETDAS		
<i>Código</i>	<i>Nome</i>	<i>Ecosistema</i>

Pressões Quantitativas e Qualitativas			
<i>Captação de água por setor de atividade</i>			
<i>Setor</i>	<i>Volume (hm³/ano)</i>		<i>Pressão Significativa</i>
Agrícola	1,75		Não
Outros	0,28		Não
Pecuária	0,06		Não
Urbano	0,33		Não
<i>Cargas por setor de atividade (kg/ano)</i>			
<i>Setor</i>	<i>N_{total}</i>	<i>P_{total}</i>	<i>Pressão Significativa</i>
Agrícola	29085,57	1372,65	Sim
Pecuária	31015,14	376,02	Sim
Urbano	16,88	3,1	Não

Monitorização		
<i>Estações</i>		
<i>Vigilância (n.º)</i>	<i>Operacional (n.º)</i>	<i>Quantitativo (n.º)</i>
3	10	3

Avaliação do Estado				
Estado Químico				
<i>Elemento</i>	<i>Avaliação da tendência da concentração do(s) parâmetro(s)</i>			<i>Área da massa de água afetada (%)</i>
Testes utilizados na avaliação do estado químico				
<i>Teste da avaliação global</i>	<i>Teste de proteção das águas de consumo</i>	<i>Teste da intrusão salina ou outra</i>	<i>Teste de diminuição da qualidade química ou ecológica das massas de água superficiais</i>	<i>Teste de avaliação dos ET DAS</i>
Bom	Bom	Não se aplica	Não se aplica	Bom
Observações: Esta massa de água foi a testes porque há estações com valores médios superiores à norma de qualidade do nitrato.				
Estado Quantitativo				
<i>Recursos hídricos subterrâneos disponíveis (hm³/ano)</i>			16,362	
<i>Tendência do nível piezométrico</i>			Estabilidade	
Testes utilizados na avaliação do estado quantitativo				
<i>Teste do balanço hídrico</i>	<i>Teste da intrusão salina ou outra</i>	<i>Teste do escoamento superficial</i>	<i>Teste dos ecossistemas associados/dependentes das águas subterrâneas</i>	
Bom	Não se aplica	Não se aplica	Não se aplica	

Classificação do estado				
Estado Químico				
<i>Ciclo de Planeamento</i>	<i>Estado</i>	<i>Nível de confiança</i>	<i>Pressão(ões) responsável(eis)</i>	<i>Identificação da(s) Pressão(ões) responsável(eis)</i>
1º Ciclo (2009-2015)	Medíocre		2.2 Difusa - Agricultura	Agricultura
2º Ciclo (2016-2021)	Bom	Médio		
Estado Quantitativo				
<i>Ciclo de Planeamento</i>	<i>Estado</i>	<i>Nível de confiança</i>	<i>Pressão(ões) responsável(eis)</i>	<i>Identificação da(s) Pressão(ões) responsável(eis)</i>
1º Ciclo (2009-2015)	Bom			

Classificação do estado				
2º Ciclo (2016-2021)	Bom	Médio		

Avaliação do estado global		
1º Ciclo	2º Ciclo	
Medíocre	Bom	
Classificação das Zonas Protegidas		
Zona Protegida	Ciclo de Planeamento	
	1º Ciclo	2º Ciclo
Zona Vulnerável aos Nitratos	Não conforme	Não são cumpridos os objetivos específicos
Zona designada para a captação de água destinada ao consumo humano		São cumpridos os objetivos específicos

Objetivos Ambientais	
Ciclo de Planeamento	
1º Ciclo	Medíocre
Ano	2016-2021
Prorrogação ou derrogação	
Justificação	
2º Ciclo	Bom
Ano	2015
Prorrogação ou derrogação	
Justificação	

Observações

Medidas do 1º Ciclo de Planeamento		
Medida	Estado de implementação	
Código - Designação	Ano	Estado
Spf1/Sbt1-RH7 Aplicação da legislação nacional comunitária de proteção da água	2015	Executada
Sbt2-RH7 Proteção das captações de água subterrânea	2015	Em execução
Sbt3-RH7 Proteção das Zonas de Infiltração Máxima	2015	Em execução
Spf3/Sbt5-RH7 Melhoria do inventário de pressões	2015	Em execução
Spf4/Sbt6-RH7 Redução e controlo das fontes de poluição pontual	2015	Executada
Spf5/Sbt7-RH7 Redução e controlo das fontes de poluição difusa	2015	Não executada
Spf6/Sbt8 -RH7 Reforço da fiscalização das atividades suscetíveis de afetar as massas de água	2015	Não executada
Sbt9-RH7 Reformulação das redes de monitorização piezométrica e de qualidade das massas de água subterrânea	2015	Executada
Spf10/Sbt10-RH7 Prevenção e minimização dos efeitos de poluição acidental	2015	Não executada
Sbt11-RH7 Prevenção e Controlo da Sobreexploração das Massas de água subterrânea	2015	Executada
Spf12/Sbt12-RH7 Recuperação de Custos dos Serviços da Água, Custos Ambientais e de Escassez	2015	Não executada
Spf14/Sbt13-RH7 Definição de códigos de boas práticas e guias de orientação técnica	2015	Executada
Spf17/Sbt14-RH7 Sensibilização e Formação	2015	Executada
Sbt15-RH7 Melhoria do conhecimento sobre estado e usos potenciais das massas de água subterrânea	2015	Executada
Sbt16-RH7 Avaliação das relações água subterrânea/ água superficial e ecossistemas dependentes	2015	Em execução
Spf22-RH7 Medida de proteção contra cheias e inundações	2015	Em execução
Spf23/Sbt20-RH7 Proteção contra secas	2015	Não executada
Spf25/Sbt21-RH7 Avaliação do Sucesso das Medidas	2015	Executada

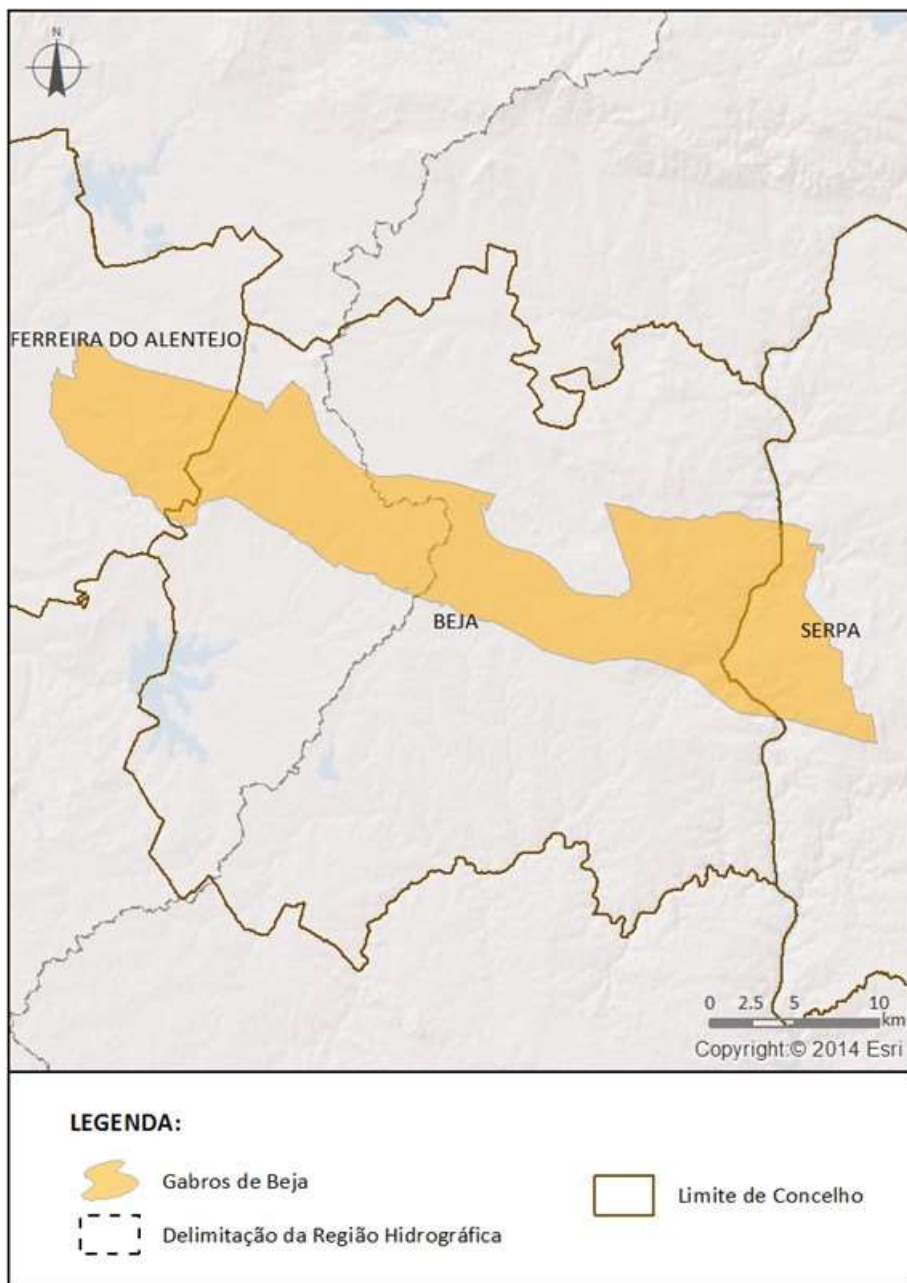
Medidas do 2º Ciclo de Planeamento		
Medida		Programação Física
Código - Designação	1º Ciclo	Ano
PTE1P06M09_SUB_RH7 Aplicação do programa de ação para as zonas vulneráveis de Beja e Elvas	Sim	2016-2021
PTE1P06M02_RH6 Respeitar as normas e as condicionantes definidas para a utilização de lamas de depuração em solos agrícolas (adotar boas práticas de fertilização com lamas)	Não	2016-2020
PTE1P06M03_RH6 Respeitar as regras da Condicionalidade nas explorações agrícolas, pecuárias e florestais	Não	2016-2021
PTE1P02M02_RH7 Promover a melhoria da gestão de efluentes pecuários	Não	2016-2020
PTE1P02M01_RH7 Promover a melhoria da gestão de efluentes agroindustriais	Não	2016-2020
PTE1P05M02_RH7 Licenciatar e respeitar os requisitos legais definidos para as explorações pecuárias	Não	2016-2021
PTE1P06M01_RH7 Adotar um novo Código de Boas Práticas Agrícolas, contemplando disposições para o azoto e para o fósforo	Não	2016
PTE1P06M02_RH7 Respeitar as normas e as condicionantes definidas para a utilização de lamas de depuração em solos agrícolas (adotar boas práticas de fertilização com lamas)	Não	2016-2020
PTE1P06M03_RH7 Respeitar as regras da Condicionalidade nas explorações agrícolas, pecuárias e florestais	Não	2016-2021
PTE1P06M04_RH7 Respeitar as normas e condicionantes definidas para a valorização agrícola de efluentes pecuários (adotar boas práticas de fertilização com efluentes pecuários)	Não	2016-2021

A massa de água vai ainda beneficiar de medidas de âmbito regional, apresentadas na Parte 6 do PGRH.

Ficha de Caracterização de Massa de Água Subterrânea

Código: PTA9

Nome: GABROS DE BEJA

Meio hidrogeológico: Aquíferos fraturados - moderadamente produtivo**Área (km²):** 347,41**Recarga média anual a longo prazo (hm³/ano):** 37,45

Enquadramento Territorial

Concelhos: BEJA, FERREIRA DO ALENTEJO, SERPA

Região Hidrográfica: PTRH7 - Guadiana		Ciclo de Planeamento 2016-2021
Zonas Protegidas		
<i>Código</i>	<i>Tipo</i>	<i>Designação</i>
PTA7A9	Zona designada para a captação de água destinada ao consumo humano	GABROS DE BEJA
PTNG7A	Zona Vulnerável aos Nitratos	Beja

Ecosistemas Aquáticos Dependentes das Águas Subterrâneas (EDAS)/Ecosistemas Terrestres Dependentes das Águas Subterrâneas (ETDAS)		
EDAS		
<i>Código</i>	<i>Nome</i>	
ETDAS		
<i>Código</i>	<i>Nome</i>	<i>Ecosistema</i>
	Guadiana	RN 2000

Pressões Quantitativas e Qualitativas			
<i>Captação de água por setor de atividade</i>			
<i>Setor</i>	<i>Volume (hm³/ano)</i>		<i>Pressão Significativa</i>
Agrícola	5,06		Não
Indústria	0,36		Não
Outros	2,73		Não
Pecuária	0,07		Não
Urbano	4,78		Não
<i>Cargas por setor de atividade (kg/ano)</i>			
<i>Setor</i>	<i>N_{total}</i>	<i>P_{total}</i>	<i>Pressão Significativa</i>
Agrícola	104287,56	5535,71	Sim
Pecuária	48088,19	601,21	Sim
Urbano	911,59	837,68	Não

Monitorização		
Estações		
Vigilância (n.º)	Operacional (n.º)	Quantitativo (n.º)
8	13	2

Avaliação do Estado				
Estado Químico				
Elemento	Avaliação da tendência da concentração do(s) parâmetro(s)			Área da massa de água afetada (%)
Nitrato	Subida			95,19
Testes utilizados na avaliação do estado químico				
Teste da avaliação global	Teste de proteção das águas de consumo	Teste da intrusão salina ou outra	Teste de diminuição da qualidade química ou ecológica das massas de água superficiais	Teste de avaliação dos ETDA
Medíocre	Medíocre	Não se aplica	Não se aplica	Bom
Observações:				
Estado Quantitativo				
Recursos hídricos subterrâneos disponíveis (hm³/ano)			33,705	
Tendência do nível piezométrico				
Testes utilizados na avaliação do estado quantitativo				
Teste do balanço hídrico	Teste da intrusão salina ou outra	Teste do escoamento superficial	Teste dos ecossistemas associados/dependentes das águas subterrâneas	
Bom	Não se aplica	Não se aplica	Bom	

Classificação do estado				
Estado Químico				
Ciclo de Planeamento	Estado	Nível de confiança	Pressão(ões) responsável(eis)	Identificação da(s) Pressão(ões) responsável(eis)
1º Ciclo (2009-2015)	Medíocre		Difusa - Agricultura	Agricultura

Classificação do estado				
2º Ciclo (2016-2021)	Medíocre	Elevado	Difusa - Agricultura	Agricultura
Estado Quantitativo				
Ciclo de Planeamento	Estado	Nível de confiança	Pressão(ões) responsável(eis)	Identificação da(s) Pressão(ões) responsável(eis)
1º Ciclo (2009-2015)	Bom			
2º Ciclo (2016-2021)	Bom	Médio		

Avaliação do estado global		
1º Ciclo	2º Ciclo	
Medíocre	Medíocre	
Classificação das Zonas Protegidas		
Zona Protegida	Ciclo de Planeamento	
	1º Ciclo	2º Ciclo
Zona designada para a captação de água destinada ao consumo humano		Não são cumpridos os objetivos específicos
Zona Vulnerável aos Nitratos	Não conforme	Não são cumpridos os objetivos específicos

Objetivos Ambientais	
Ciclo de Planeamento	
1º Ciclo	Medíocre
Ano	2022-2027
Prorrogação ou derrogação	
Justificação	
2º Ciclo	Medíocre
Ano	2022-2027
Prorrogação ou derrogação	Artigo 4.º (4) - Exequibilidade técnica

Objetivos Ambientais	
Justificação	A classificação do estado químico como medíocre, baseou-se nos resultados dos programas de monitorização sendo o nitrato o parâmetro responsável, e deve-se às respetivas condições hidrogeológicas visto tratar-se de um sistema aquífero fraturado e vulnerável, do tipo livre, constituído por formações geológicas de elevada permeabilidade. Por outro lado, está relacionada com a existência de pressões difusas na área desta MA, nomeadamente, com as práticas agrícolas. Esta MA já tem em curso um Programa de Ação no âmbito da Diretiva Nitratos e a concentração do parâmetro nitrato apresenta tendência estatisticamente significativa de subida. A eliminação da poluição difusa por nitratos é lenta e gradual, tornando-se a recuperação da qualidade da água subterrânea um processo lento - mesmo com a aplicação de medidas, pelo que as significativas concentrações de nitrato e a resiliência natural do sistema justificam o período mais alargado.

Observações

Medidas do 1º Ciclo de Planeamento		
Medida	Estado de implementação	
Código - Designação	Ano	Estado
Spf1/Sbt1-RH7 Aplicação da legislação nacional comunitária de proteção da água	2015	Executada
Sbt2-RH7 Proteção das captações de água subterrânea	2015	Em execução
Sbt3-RH7 Proteção das Zonas de Infiltração Máxima	2015	Em execução
Sbt4-RH7 Proteção das Zonas Vulneráveis	2015	Em execução
Spf3/Sbt5-RH7 Melhoria do inventário de pressões	2015	Em execução
Spf4/Sbt6-RH7 Redução e controlo das fontes de poluição pontual	2015	Executada
Spf5/Sbt7-RH7 Redução e controlo das fontes de poluição difusa	2015	Não executada
Spf6/Sbt8 -RH7 Reforço da fiscalização das atividades suscetíveis de afetar as massas de água	2015	Não executada
Sbt9-RH7 Reformulação das redes de monitorização piezométrica e de qualidade das massas de água subterrânea	2015	Executada
Spf10/Sbt10-RH7 Prevenção e minimização dos efeitos de poluição acidental	2015	Não executada
Sbt11-RH7 Prevenção e Controlo da Sobreexploração das Massas de água subterrânea	2015	Executada
Spf12/Sbt12-RH7 Recuperação de Custos dos Serviços da Água, Custos Ambientais e de Escassez	2015	Não executada
Spf14/Sbt13-RH7 Definição de códigos de boas práticas e guias de orientação técnica	2015	Executada

Medidas do 1º Ciclo de Planeamento		
Medida	Estado de implementação	
Código - Designação	Ano	Estado
Spf17/Sbt14-RH7 Sensibilização e Formação	2015	Executada
Sbt15-RH7 Melhoria do conhecimento sobre estado e usos potenciais das massas de água subterrânea	2015	Executada
Sbt16-RH7 Avaliação das relações água subterrânea/ água superficial e ecossistemas dependentes	2015	Em execução
Spf22-RH7 Medida de proteção contra cheias e inundações	2015	Em execução
Spf23/Sbt20-RH7 Proteção contra secas	2015	Não executada
Spf25/Sbt21-RH7 Avaliação do Sucesso das Medidas	2015	Executada

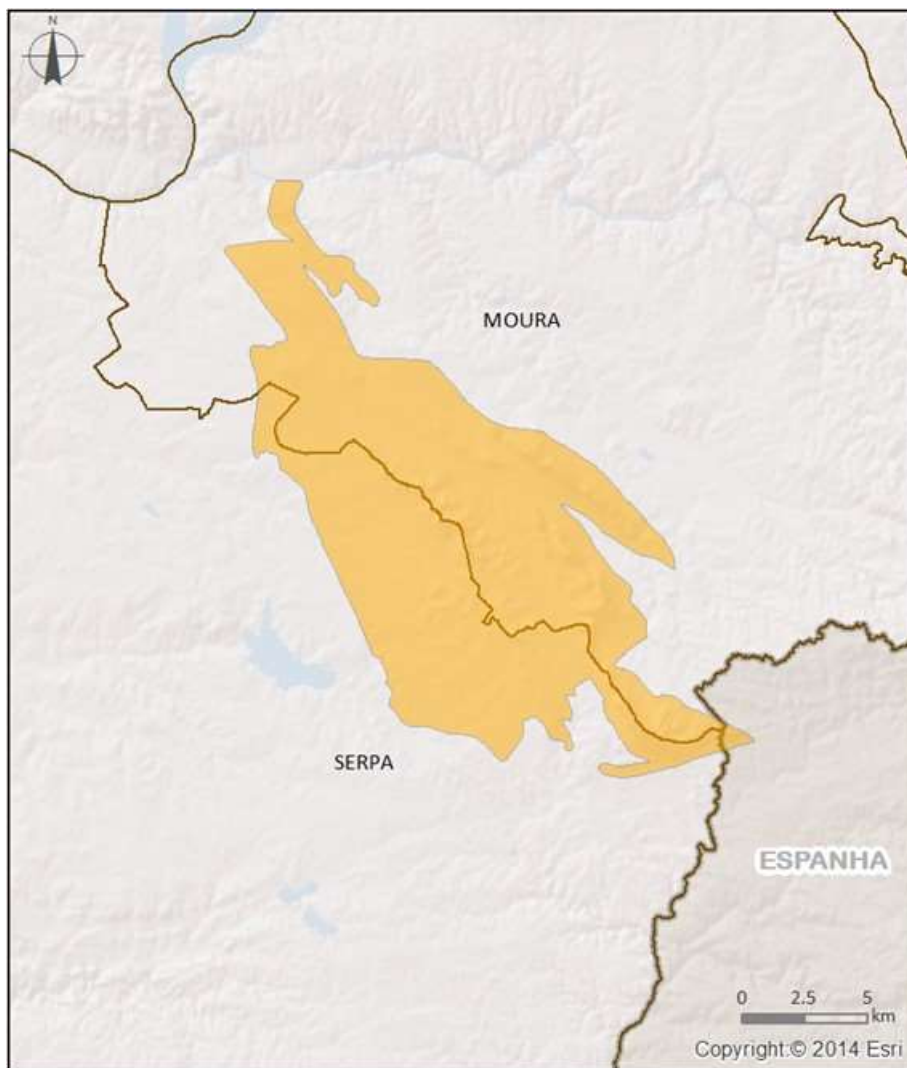
Medidas do 2º Ciclo de Planeamento		
Medida	Programação Física	
Código - Designação	1º Ciclo	Ano
PTE1P06M09_SUB_RH7 Aplicação do programa de ação para as zonas vulneráveis de Beja e Elvas	Sim	2016-2021
PTE7P01M03_SUB_RH7 Preservar os ecossistemas aquáticos e terrestres dependentes das águas subterrâneas	Não	2016-2021

A massa de água vai ainda beneficiar de medidas de âmbito regional, apresentadas na Parte 6 do PGRH.

Ficha de Caracterização de Massa de Água Subterrânea

Código: PTA10

Nome: MOURA - FICALHO

Meio hidrogeológico: Aquíferos fissurados incluindo cársicos - moderadamente produtivo**Área (km²):** 185,84**Recarga média anual a longo prazo (hm³/ano):** 17,15

LEGENDA:



Moura - Ficalho



Limite de Concelho

Enquadramento Territorial

Concelhos: MOURA, SERPA

Região Hidrográfica: PTRH7 - Guadiana		Ciclo de Planeamento 2016-2021
Zonas Protegidas		
<i>Código</i>	<i>Tipo</i>	<i>Designação</i>
PTA7A10	Zona designada para a captação de água destinada ao consumo humano	MOURA - FICALHO

Ecosistemas Aquáticos Dependentes das Águas Subterrâneas (EDAS)/Ecosistemas Terrestres Dependentes das Águas Subterrâneas (ETDAS)		
EDAS		
<i>Código</i>	<i>Nome</i>	
ETDAS		
<i>Código</i>	<i>Nome</i>	<i>Ecosistema</i>
	Moura	RN 2000

Pressões Quantitativas e Qualitativas			
<i>Captação de água por setor de atividade</i>			
<i>Setor</i>	<i>Volume (hm³/ano)</i>		<i>Pressão Significativa</i>
Agrícola	1,35		Não
Indústria	0,0058		Não
Outros	0,43		Não
Pecuária	0,05		Não
Urbano	3,2		Não
<i>Cargas por setor de atividade (kg/ano)</i>			
<i>Setor</i>	<i>N_{total}</i>	<i>P_{total}</i>	<i>Pressão Significativa</i>
Agrícola	43472,15	1854,72	Não
Pecuária	31516,78	401,69	Não
Urbano	81,03	74,46	Não

Monitorização		
Estações		
Vigilância (n.º)	Operacional (n.º)	Quantitativo (n.º)
3	0	2

Avaliação do Estado				
Estado Químico				
Elemento	Avaliação da tendência da concentração do(s) parâmetro(s)			Área da massa de água afetada (%)
Testes utilizados na avaliação do estado químico				
Teste da avaliação global	Teste de proteção das águas de consumo	Teste da intrusão salina ou outra	Teste de diminuição da qualidade química ou ecológica das massas de água superficiais	Teste de avaliação dos ETDAS
Não se aplica	Não se aplica	Não se aplica	Não se aplica	Não se aplica
<p>Observações: A média dos valores nas estações de monitorização, para cada um dos parâmetros analisados, não ultrapassa a norma de qualidade ou o limiar, pelo que não se realizaram os testes nesta massa de água subterrânea. Caso a massa de água fosse sujeita aos testes, seria aplicado o teste da avaliação global, da proteção das águas de consumo e de avaliação dos ecossistemas terrestres dependentes das águas subterrâneas.</p>				
Estado Quantitativo				
Recursos hídricos subterrâneos disponíveis (hm³/ano)			15,435	
Tendência do nível piezométrico			Descida	
Testes utilizados na avaliação do estado quantitativo				
Teste do balanço hídrico	Teste da intrusão salina ou outra	Teste do escoamento superficial	Teste dos ecossistemas associados/dependentes das águas subterrâneas	
Bom	Não se aplica	Não se aplica	Bom	

Classificação do estado				
Estado Químico				
Ciclo de Planeamento	Estado	Nível de confiança	Pressão(ões) responsável(eis)	Identificação da(s) Pressão(ões) responsável(eis)

Classificação do estado				
1º Ciclo (2009-2015)	Bom			
2º Ciclo (2016-2021)	Bom	Médio		
Estado Quantitativo				
Ciclo de Planeamento	Estado	Nível de confiança	Pressão(ões) responsável(eis)	Identificação da(s) Pressão(ões) responsável(eis)
1º Ciclo (2009-2015)	Desconhecido			
2º Ciclo (2016-2021)	Bom	Médio		

Avaliação do estado global		
1º Ciclo	2º Ciclo	
Desconhecido	Bom	
Classificação das Zonas Protegidas		
Zona Protegida	Ciclo de Planeamento	
	1º Ciclo	2º Ciclo
Zona designada para a captação de água destinada ao consumo humano	Desconhecido	São cumpridos os objetivos específicos

Objetivos Ambientais	
Ciclo de Planeamento	
1º Ciclo	Desconhecido
Ano	2016-2021
Prorrogação ou derrogação	
Justificação	
2º Ciclo	Bom
Ano	2015
Prorrogação ou derrogação	

Objetivos Ambientais	
Justificação	

Observações

Medidas do 1º Ciclo de Planeamento		
Medida	Estado de implementação	
Código - Designação	Ano	Estado
Spf1/Sbt1-RH7 Aplicação da legislação nacional comunitária de proteção da água	2015	Executada
Sbt3-RH7 Proteção das Zonas de Infiltração Máxima	2015	Em execução
Spf3/Sbt5-RH7 Melhoria do inventário de pressões	2015	Em execução
Spf4/Sbt6-RH7 Redução e controlo das fontes de poluição pontual	2015	Executada
Spf5/Sbt7-RH7 Redução e controlo das fontes de poluição difusa	2015	Não executada
Spf6/Sbt8 -RH7 Reforço da fiscalização das atividades suscetíveis de afetar as massas de água	2015	Não executada
Sbt9-RH7 Reformulação das redes de monitorização piezométrica e de qualidade das massas de água subterrânea	2015	Executada
Spf10/Sbt10-RH7 Prevenção e minimização dos efeitos de poluição acidental	2015	Não executada
Sbt11-RH7 Prevenção e Controlo da Sobreexploração das Massas de água subterrânea	2015	Executada
Spf12/Sbt12-RH7 Recuperação de Custos dos Serviços da Água, Custos Ambientais e de Escassez	2015	Não executada
Spf14/Sbt13-RH7 Definição de códigos de boas práticas e guias de orientação técnica	2015	Executada
Spf17/Sbt14-RH7 Sensibilização e Formação	2015	Executada
Sbt15-RH7 Melhoria do conhecimento sobre estado e usos potenciais das massas de água subterrânea	2015	Executada
Sbt16-RH7 Avaliação das relações água subterrânea/ água superficial e ecossistemas dependentes	2015	Em execução
Sbt19-RH7 Avaliação do fluxo e transporte em massas de água subterrâneas transfronteiriças	2015	Não executada
Spf22-RH7 Medida de proteção contra cheias e inundações	2015	Em execução

Medidas do 1º Ciclo de Planeamento		
Medida	Estado de implementação	
Código - Designação	Ano	Estado
Spf23/Sbt20-RH7 Proteção contra secas	2015	Não executada
Spf25/Sbt21-RH7 Avaliação do Sucesso das Medidas	2015	Executada

Medidas do 2º Ciclo de Planeamento		
Medida	Programação Física	
Código - Designação	1º Ciclo	Ano
PTE7P01M03_SUB_RH7 Preservar os ecossistemas aquáticos e terrestres dependentes das águas subterrâneas	Não	2016-2021

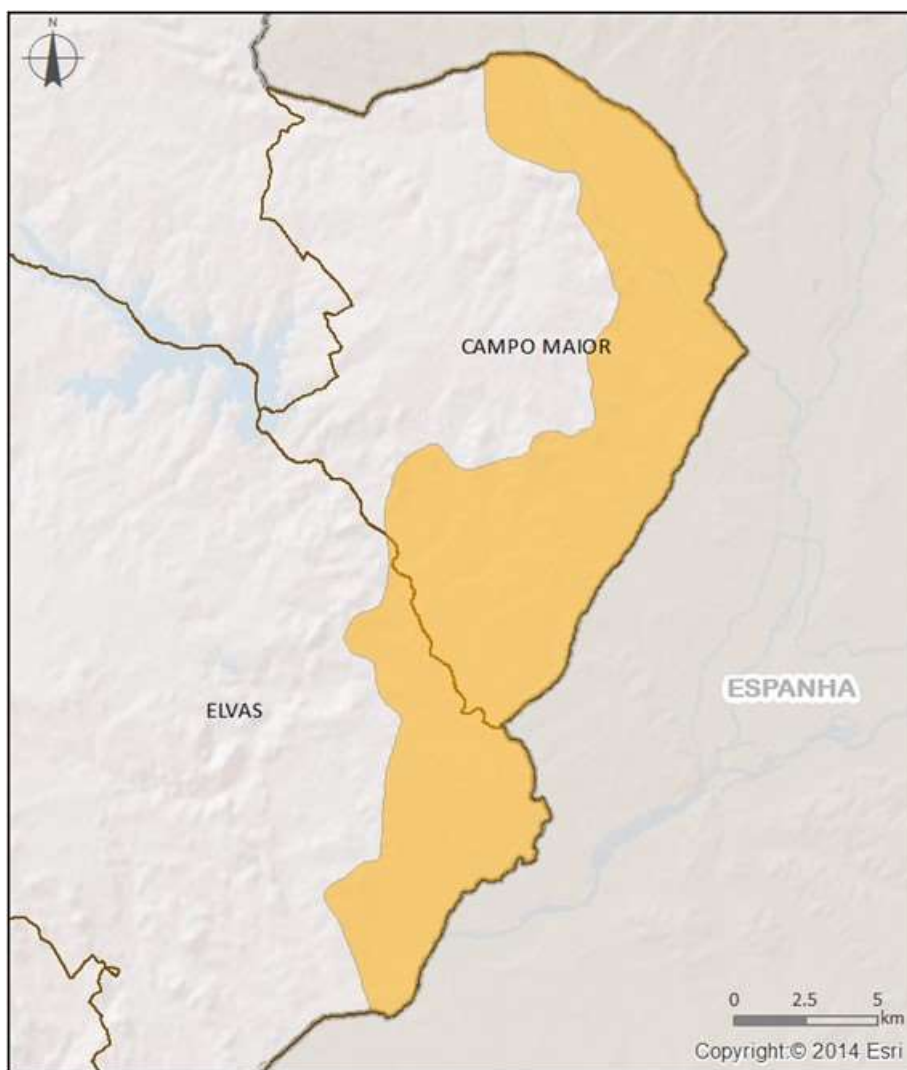
A massa de água vai ainda beneficiar de medidas de âmbito regional, apresentadas na Parte 6 do PGRH.

Ficha de Caracterização de Massa de Água Subterrânea

Código: PTA11

Nome: ELVAS - CAMPO MAIOR

Meio hidrogeológico: Poroso - moderadamente produtivo

Área (km²): 176,13Recarga média anual a longo prazo (hm³/ano): 9,47

LEGENDA:



Elvas - Campo Maior



Limite de Concelho

Enquadramento Territorial

Concelhos: CAMPO MAIOR, ELVAS

Região Hidrográfica: PTRH7 - Guadiana		Ciclo de Planeamento 2016-2021
Zonas Protegidas		
<i>Código</i>	<i>Tipo</i>	<i>Designação</i>
PTNG6A	Zona Vulnerável aos Nitratos	Elvas

Ecosistemas Aquáticos Dependentes das Águas Subterrâneas (EDAS)/Ecosistemas Terrestres Dependentes das Águas Subterrâneas (ETDAS)		
EDAS		
<i>Código</i>	<i>Nome</i>	
ETDAS		
<i>Código</i>	<i>Nome</i>	<i>Ecosistema</i>
	Campo Maior	RN 2000

Pressões Quantitativas e Qualitativas			
<i>Captação de água por setor de atividade</i>			
<i>Setor</i>	<i>Volume (hm³/ano)</i>		<i>Pressão Significativa</i>
Agrícola	3,96		Sim
Indústria	0,0017		Não
Outros	1,67		Não
Pecuária	0,08		Não
Urbano	0,008		Não
<i>Cargas por setor de atividade (kg/ano)</i>			
<i>Setor</i>	<i>N_{total}</i>	<i>P_{total}</i>	<i>Pressão Significativa</i>
Agrícola	56193,73	3054,98	Sim
Pecuária	40566,77	482,18	Sim

Monitorização
<i>Estações</i>

Monitorização		
Vigilância (n.º)	Operacional (n.º)	Quantitativo (n.º)
3	3	4

Avaliação do Estado				
Estado Químico				
Elemento	Avaliação da tendência da concentração do(s) parâmetro(s)			Área da massa de água afetada (%)
Nitrato	Descida			52,89
Testes utilizados na avaliação do estado químico				
Teste da avaliação global	Teste de proteção das águas de consumo	Teste da intrusão salina ou outra	Teste de diminuição da qualidade química ou ecológica das massas de água superficiais	Teste de avaliação dos ETDA
Medíocre	Não se aplica	Não se aplica	Não se aplica	Bom
Observações:				
Estado Quantitativo				
Recursos hídricos subterrâneos disponíveis (hm³/ano)			8,523	
Tendência do nível piezométrico			Descida	
Testes utilizados na avaliação do estado quantitativo				
Teste do balanço hídrico	Teste da intrusão salina ou outra	Teste do escoamento superficial	Teste dos ecossistemas associados/dependentes das águas subterrâneas	
Bom	Não se aplica	Não se aplica	Bom	

Classificação do estado				
Estado Químico				
Ciclo de Planeamento	Estado	Nível de confiança	Pressão(ões) responsável(eis)	Identificação da(s) Pressão(ões) responsável(eis)
1º Ciclo (2009-2015)	Medíocre		Difusa - Agricultura	Agricultura
2º Ciclo (2016-2021)	Medíocre	Médio	Difusa - Agricultura	Agricultura

Classificação do estado				
Estado Quantitativo				
Ciclo de Planeamento	Estado	Nível de confiança	Pressão(ões) responsável(eis)	Identificação da(s) Pressão(ões) responsável(eis)
1º Ciclo (2009-2015)	Bom			
2º Ciclo (2016-2021)	Bom	Médio		

Avaliação do estado global		
1º Ciclo	2º Ciclo	
Medíocre	Medíocre	
Classificação das Zonas Protegidas		
Zona Protegida	Ciclo de Planeamento	
	1º Ciclo	2º Ciclo
Zona Vulnerável aos Nitratos	Não conforme	Não são cumpridos os objetivos específicos

Objetivos Ambientais	
Ciclo de Planeamento	
1º Ciclo	Medíocre
Ano	2016-2021
Prorrogação ou derrogação	
Justificação	
2º Ciclo	Medíocre
Ano	2016-2021
Prorrogação ou derrogação	Artigo 4.º (4) - Exequibilidade técnica
Justificação	A classificação do estado químico como medíocre, baseou-se nos resultados dos programas de monitorização sendo o nitrato o parâmetro responsável, e deve-se às respetivas condições hidrogeológicas visto tratar-se de um sistema aquífero poroso e vulnerável, do tipo livre, constituído por formações geológicas de elevada permeabilidade. Por outro lado, está relacionada com a existência de pressões difusas na área desta MA, nomeadamente, com as práticas agrícolas. Esta MA já tem em curso

Objetivos Ambientais

um Programa de Ação no âmbito da Diretiva Nitratos e a concentração do parâmetro nitrato apresenta tendência estatisticamente significativa de descida. A eliminação da poluição difusa por nitratos é lenta e gradual, justificando um período mais alargado para aplicação de medidas.

Observações**Medidas do 1º Ciclo de Planeamento**

Medida	Estado de implementação	
Código - Designação	Ano	Estado
Spf1/Sbt1-RH7 Aplicação da legislação nacional comunitária de proteção da água	2015	Executada
Sbt3-RH7 Proteção das Zonas de Infiltração Máxima	2015	Em execução
Spf3/Sbt5-RH7 Melhoria do inventário de pressões	2015	Em execução
Spf4/Sbt6-RH7 Redução e controlo das fontes de poluição pontual	2015	Executada
Spf5/Sbt7-RH7 Redução e controlo das fontes de poluição difusa	2015	Não executada
Spf6/Sbt8 -RH7 Reforço da fiscalização das atividades suscetíveis de afetar as massas de água	2015	Não executada
Sbt9-RH7 Reformulação das redes de monitorização piezométrica e de qualidade das massas de água subterrânea	2015	Executada
Spf10/Sbt10-RH7 Prevenção e minimização dos efeitos de poluição acidental	2015	Não executada
Sbt11-RH7 Prevenção e Controlo da Sobreexploração das Massas de água subterrânea	2015	Executada
Spf12/Sbt12-RH7 Recuperação de Custos dos Serviços da Água, Custos Ambientais e de Escassez	2015	Não executada
Spf14/Sbt13-RH7 Definição de códigos de boas práticas e guias de orientação técnica	2015	Executada
Spf17/Sbt14-RH7 Sensibilização e Formação	2015	Executada
Sbt15-RH7 Melhoria do conhecimento sobre estado e usos potenciais das massas de água subterrânea	2015	Executada
Sbt16-RH7 Avaliação das relações água subterrânea/ água superficial e ecossistemas dependentes	2015	Em execução
Spf22-RH7 Medida de proteção contra cheias e inundações	2015	Em execução
Spf23/Sbt20-RH7 Proteção contra secas	2015	Não executada

Medidas do 1º Ciclo de Planeamento		
Medida	Estado de implementação	
Código - Designação	Ano	Estado
Spf25/Sbt21-RH7 Avaliação do Sucesso das Medidas	2015	Executada

Medidas do 2º Ciclo de Planeamento		
Medida	Programação Física	
Código - Designação	1º Ciclo	Ano
PTE1P06M09_SUB_RH7 Aplicação do programa de ação para as zonas vulneráveis de Beja e Elvas	Sim	2016-2021
PTE7P01M03_SUB_RH7 Preservar os ecossistemas aquáticos e terrestres dependentes das águas subterrâneas	Não	2016-2021

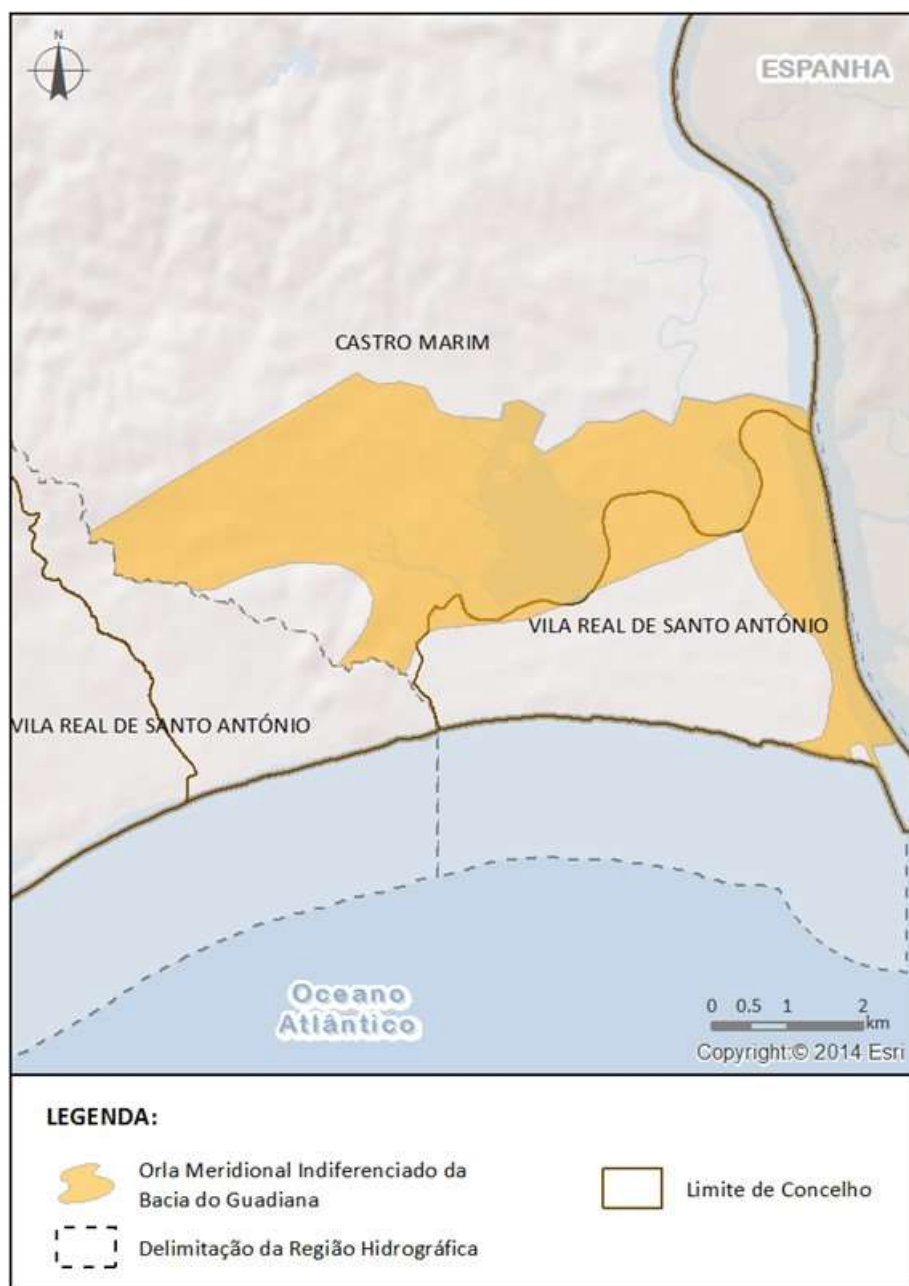
A massa de água vai ainda beneficiar de medidas de âmbito regional, apresentadas na Parte 6 do PGRH.

Ficha de Caracterização de Massa de Água Subterrânea

Código: PTM01RH7

Nome: ORLA MERIDIONAL INDIFERENCIADO DA BACIA DO GUADIANA

Meio hidrogeológico: Aquíferos insignificantes - água subterrânea com importância local

Área (km²): 22,53Recarga média anual a longo prazo (hm³/ano): 2,3

Enquadramento Territorial

Concelhos: CASTRO MARIM, VILA REAL DE SANTO ANTÓNIO

Região Hidrográfica: PTRH7 - Guadiana		Ciclo de Planeamento 2016-2021
Zonas Protegidas		
<i>Código</i>	<i>Tipo</i>	<i>Designação</i>

Ecosistemas Aquáticos Dependentes das Águas Subterrâneas (EDAS)/Ecosistemas Terrestres Dependentes das Águas Subterrâneas (ETDAS)		
EDAS		
<i>Código</i>	<i>Nome</i>	
ETDAS		
<i>Código</i>	<i>Nome</i>	<i>Ecosistema</i>

Pressões Quantitativas e Qualitativas			
<i>Captação de água por setor de atividade</i>			
<i>Setor</i>	<i>Volume (hm³/ano)</i>		<i>Pressão Significativa</i>
Urbano	0,0014		Não
Agrícola	0,07		Não
Pecuária	0,0012		Não
<i>Cargas por setor de atividade (kg/ano)</i>			
<i>Setor</i>	<i>N_{total}</i>	<i>P_{total}</i>	<i>Pressão Significativa</i>
Agrícola	2729,34	113,9	Não
Pecuária	1111,91	16,39	Não

Monitorização		
<i>Estações</i>		
<i>Vigilância (n.º)</i>	<i>Operacional (n.º)</i>	<i>Quantitativo (n.º)</i>
0	0	0

Avaliação do Estado				
Estado Químico				
Elemento	Avaliação da tendência da concentração do(s) parâmetro(s)			Área da massa de água afetada (%)
Testes utilizados na avaliação do estado químico				
Teste da avaliação global	Teste de proteção das águas de consumo	Teste da intrusão salina ou outra	Teste de diminuição da qualidade química ou ecológica das massas de água superficiais	Teste de avaliação dos ET DAS
Não se aplica	Não se aplica	Não se aplica	Não se aplica	Não se aplica
<p>Observações: A média dos valores nas estações de monitorização, para cada um dos parâmetros analisados, não ultrapassa a norma de qualidade ou o limiar, pelo que não se realizaram os testes nesta massa de água subterrânea. Caso a massa de água fosse sujeita aos testes, seria aplicado o teste da avaliação global.</p> <p>Para efeitos de monitorização, esta massa de água encontra-se agrupada com as massas de água Orla Meridional Indiferenciado das Bacias das Ribeiras do Sotavento, Orla Meridional Indiferenciado da Bacia do Arade e Orla Meridional Indiferenciado das Bacias das Ribeiras do Barlavento.</p>				
Estado Quantitativo				
Recursos hídricos subterrâneos disponíveis (hm³/ano)			2,07	
Tendência do nível piezométrico			Estabilidade	
Testes utilizados na avaliação do estado quantitativo				
Teste do balanço hídrico	Teste da intrusão salina ou outra	Teste do escoamento superficial	Teste dos ecossistemas associados/dependentes das águas subterrâneas	
Bom	Não se aplica	Não se aplica	Não se aplica	

Classificação do estado				
Estado Químico				
Ciclo de Planeamento	Estado	Nível de confiança	Pressão(ões) responsável(eis)	Identificação da(s) Pressão(ões) responsável(eis)
1º Ciclo (2009-2015)	Bom			
2º Ciclo (2016-2021)	Bom	Baixo		
Estado Quantitativo				
Ciclo de Planeamento	Estado	Nível de confiança	Pressão(ões) responsável(eis)	Identificação da(s) Pressão(ões) responsável(eis)

Classificação do estado				
1º Ciclo (2009-2015)	Bom			
2º Ciclo (2016-2021)	Bom	Baixo		

Avaliação do estado global		
1º Ciclo	2º Ciclo	
Bom	Bom	
Classificação das Zonas Protegidas		
Zona Protegida	Ciclo de Planeamento	
	1º Ciclo	2º Ciclo

Objetivos Ambientais	
Ciclo de Planeamento	
1º Ciclo	Bom
Ano	2015
Prorrogação ou derrogação	
Justificação	
2º Ciclo	Bom
Ano	2015
Prorrogação ou derrogação	
Justificação	

Observações

Medidas do 1º Ciclo de Planeamento		
Medida	Estado de implementação	
Código - Designação	Ano	Estado
Spf1/Sbt1-RH7 Aplicação da legislação nacional comunitária de proteção da água	2015	Executada
Sbt3-RH7 Proteção das Zonas de Infiltração Máxima	2015	Em execução
Spf3/Sbt5-RH7 Melhoria do inventário de pressões	2015	Em execução
Spf4/Sbt6-RH7 Redução e controlo das fontes de poluição pontual	2015	Executada
Spf5/Sbt7-RH7 Redução e controlo das fontes de poluição difusa	2015	Não executada
Spf6/Sbt8 -RH7 Reforço da fiscalização das atividades suscetíveis de afetar as massas de água	2015	Não executada
Sbt9-RH7 Reformulação das redes de monitorização piezométrica e de qualidade das massas de água subterrânea	2015	Executada
Spf10/Sbt10-RH7 Prevenção e minimização dos efeitos de poluição acidental	2015	Não executada
Sbt11-RH7 Prevenção e Controlo da Sobreexploração das Massas de água subterrânea	2015	Executada
Spf12/Sbt12-RH7 Recuperação de Custos dos Serviços da Água, Custos Ambientais e de Escassez	2015	Não executada
Spf14/Sbt13-RH7 Definição de códigos de boas práticas e guias de orientação técnica	2015	Executada
Spf17/Sbt14-RH7 Sensibilização e Formação	2015	Executada
Sbt15-RH7 Melhoria do conhecimento sobre estado e usos potenciais das massas de água subterrânea	2015	Executada
Sbt16-RH7 Avaliação das relações água subterrânea/ água superficial e ecossistemas dependentes	2015	Em execução
Spf22-RH7 Medida de proteção contra cheias e inundações	2015	Em execução
Spf23/Sbt20-RH7 Proteção contra secas	2015	Não executada
Spf25/Sbt21-RH7 Avaliação do Sucesso das Medidas	2015	Executada

Medidas do 2º Ciclo de Planeamento		
Medida	Programação Física	
Código - Designação	1º Ciclo	Ano

A massa de água vai ainda beneficiar de medidas de âmbito regional, apresentadas na Parte 6 do PGRH.

Ficha de Caracterização de Massa de Água Subterrânea

Código: PTM17

Nome: MONTE GORDO

Meio hidrogeológico: Poroso - moderadamente produtivo

Área (km²): 9,62Recarga média anual a longo prazo (hm³/ano): 1,74

Enquadramento Territorial

Concelhos: VILA REAL DE SANTO ANTÓNIO

Região Hidrográfica: PTRH7 - Guadiana		Ciclo de Planeamento 2016-2021
Zonas Protegidas		
<i>Código</i>	<i>Tipo</i>	<i>Designação</i>

Ecosistemas Aquáticos Dependentes das Águas Subterrâneas (EDAS)/Ecosistemas Terrestres Dependentes das Águas Subterrâneas (ETDAS)		
EDAS		
<i>Código</i>	<i>Nome</i>	
ETDAS		
<i>Código</i>	<i>Nome</i>	<i>Ecosistema</i>

Pressões Quantitativas e Qualitativas			
<i>Captação de água por setor de atividade</i>			
<i>Setor</i>	<i>Volume (hm³/ano)</i>		<i>Pressão Significativa</i>
Agrícola	0,04		Não
<i>Cargas por setor de atividade (kg/ano)</i>			
<i>Setor</i>	<i>N_{total}</i>	<i>P_{total}</i>	<i>Pressão Significativa</i>
Agrícola	1150,81	25,02	Não
Pecuária	313,01	4,88	Não

Monitorização		
<i>Estações</i>		
<i>Vigilância (n.º)</i>	<i>Operacional (n.º)</i>	<i>Quantitativo (n.º)</i>
1	0	3

Avaliação do Estado		
<i>Estado Químico</i>		
<i>Elemento</i>	<i>Avaliação da tendência da concentração do(s) parâmetro(s)</i>	<i>Área da massa de água afetada (%)</i>

Avaliação do Estado				
Testes utilizados na avaliação do estado químico				
Teste da avaliação global	Teste de proteção das águas de consumo	Teste da intrusão salina ou outra	Teste de diminuição da qualidade química ou ecológica das massas de água superficiais	Teste de avaliação dos ETDAS
Não se aplica	Não se aplica	Não se aplica	Não se aplica	Não se aplica
<p>Observações: A média dos valores nas estações de monitorização, para cada um dos parâmetros analisados, não ultrapassa a norma de qualidade ou o limiar, pelo que não se realizaram os testes nesta massa de água subterrânea. Caso a massa de água fosse sujeita aos testes, seria aplicado o teste da avaliação global e da intrusão salina.</p>				
Estado Quantitativo				
Recursos hídricos subterrâneos disponíveis (hm³/ano)			1,566	
Tendência do nível piezométrico			Subida	
Testes utilizados na avaliação do estado quantitativo				
Teste do balanço hídrico	Teste da intrusão salina ou outra	Teste do escoamento superficial	Teste dos ecossistemas associados/dependentes das águas subterrâneas	
Bom	Bom	Não se aplica	Não se aplica	

Classificação do estado				
Estado Químico				
Ciclo de Planeamento	Estado	Nível de confiança	Pressão(ões) responsável(eis)	Identificação da(s) Pressão(ões) responsável(eis)
1º Ciclo (2009-2015)	Bom			
2º Ciclo (2016-2021)	Bom	Médio		
Estado Quantitativo				
Ciclo de Planeamento	Estado	Nível de confiança	Pressão(ões) responsável(eis)	Identificação da(s) Pressão(ões) responsável(eis)
1º Ciclo (2009-2015)	Bom			
2º Ciclo (2016-2021)	Bom	Elevado		

Avaliação do estado global		
1º Ciclo	2º Ciclo	
Bom	Bom	
Classificação das Zonas Protegidas		
Zona Protegida	Ciclo de Planeamento	
	1º Ciclo	2º Ciclo

Objetivos Ambientais	
Ciclo de Planeamento	
1º Ciclo	Bom
Ano	2015
Prorrogação ou derrogação	
Justificação	
2º Ciclo	Bom
Ano	2015
Prorrogação ou derrogação	
Justificação	

Observações

Medidas do 1º Ciclo de Planeamento		
Medida	Estado de implementação	
Código - Designação	Ano	Estado
Spf1/Sbt1-RH7 Aplicação da legislação nacional comunitária de proteção da água	2015	Executada
Sbt3-RH7 Proteção das Zonas de Infiltração Máxima	2015	Em execução

Medidas do 1º Ciclo de Planeamento		
Medida	Estado de implementação	
Código - Designação	Ano	Estado
Spf3/Sbt5-RH7 Melhoria do inventário de pressões	2015	Em execução
Spf4/Sbt6-RH7 Redução e controlo das fontes de poluição pontual	2015	Executada
Spf5/Sbt7-RH7 Redução e controlo das fontes de poluição difusa	2015	Não executada
Spf6/Sbt8 -RH7 Reforço da fiscalização das atividades suscetíveis de afetar as massas de água	2015	Não executada
Sbt9-RH7 Reformulação das redes de monitorização piezométrica e de qualidade das massas de água subterrânea	2015	Executada
Spf10/Sbt10-RH7 Prevenção e minimização dos efeitos de poluição acidental	2015	Não executada
Sbt11-RH7 Prevenção e Controlo da Sobreexploração das Massas de água subterrânea	2015	Executada
Spf12/Sbt12-RH7 Recuperação de Custos dos Serviços da Água, Custos Ambientais e de Escassez	2015	Não executada
Spf14/Sbt13-RH7 Definição de códigos de boas práticas e guias de orientação técnica	2015	Executada
Spf17/Sbt14-RH7 Sensibilização e Formação	2015	Executada
Sbt15-RH7 Melhoria do conhecimento sobre estado e usos potenciais das massas de água subterrânea	2015	Executada
Sbt16-RH7 Avaliação das relações água subterrânea/ água superficial e ecossistemas dependentes	2015	Em execução
Spf22-RH7 Medida de proteção contra cheias e inundações	2015	Em execução
Spf23/Sbt20-RH7 Proteção contra secas	2015	Não executada
Spf25/Sbt21-RH7 Avaliação do Sucesso das Medidas	2015	Executada

Medidas do 2º Ciclo de Planeamento		
Medida	Programação Física	
Código - Designação	1º Ciclo	Ano

A massa de água vai ainda beneficiar de medidas de âmbito regional, apresentadas na Parte 6 do PGRH.