



Perfil de Água Balnear das Maçãs

Identificação da Água Balnear

Nome da Água Balnear	MACAS
Código da Água Balnear	PTCT2J
Ano de Identificação	1992
Categoria/Tipo	Água balnear costeira/Costa Atlântica Mesotidal Moderadamente Exposta
Nome da Zona Costeira	Costa de Sintra

Fotografia



Fonte: APA/ ARHTO

Localização Geográfica e Administrativa da Água Balnear

País	Portugal
Distrito	Lisboa
Concelho	Sintra
Freguesia	Colares
Nome Bacia Hidrográfica	Bacia Hidrográfica das Ribeiras do Oeste
Código Bacia Hidrográfica	PTRH4
Nome da Massa de Água	CWB-II-4
Código da Massa de Água	PTCOST10



Descrição da Água Balnear e Zona Envoltente

Características da Água Balnear

Praia encaixada na foz da Ribeira de Colares, limitada a norte e a sul por arribas baixas, e a nascente por cordão dunar. Inserida no Parque Natural de Sintra-Cascais, com inquestionáveis valores naturais e históricos, tais como *habitats* classificados no âmbito da Directiva Habitats, e o monumento pré-histórico da praia das Maças, classificado como Monumento Nacional. Esta praia apresenta bons acessos e transportes públicos, sendo um dos principais atractivos desta zona o pitoresco eléctrico que desce todo o vale, desde o Museu de Arte Moderna, na vila de Sintra, passando por Colares e terminando nesta praia.

Tipologia da Praia: Tipo 1 - Praia urbana com uso intensivo

Tipo de substrato: Arenoso

Extensão da frente de praia:

Acessos viários: Rua Nossa Senhora da Praia

Acessos pedonais: Rampa

Afluência: Média/ Alta.

Declive da zona de banhos:

Actividades Recreativas: Surf., bodyboard, pesca desportiva.

Instrumento de Ordenamento: POOC Sintra-Sado

Equipamentos e Serviços

Vigilância:	Sim	Posto Socorros:	Sim	Recolha de Lixo:	
Sanitários:	Sim	Duche:	Sim	Limpeza de Praia:	
Acesso deficientes:	Sim	Animais domésticos:	Não	Painel informativo:	
Apoios de praia:	Sim	Estacionamento:	Sim	Capacidade estacionamento:	216

Condições Hidrológicas e Meteorológicas

Hidrodinâmica:

Regime de marés: Maré semi-diurna. Mesotidal: 2-4m

Temperatura da água: Temperatura da água varia entre os 15°C e os 17°C na época balnear.

Regime de ventos: Ventos dominantes de Norte/Noroeste nos meses de verão

Temperatura do ar:

Precipitação (época balnear):

Nº horas sol (época balnear): 10h

Mais informação sobre marés pode ser consultada em: <http://www.hidrografico.pt/previsao-mares.php>

Mais informação sobre ondas pode ser consultada em: <http://www.maretec.mohid.com/ww3/>

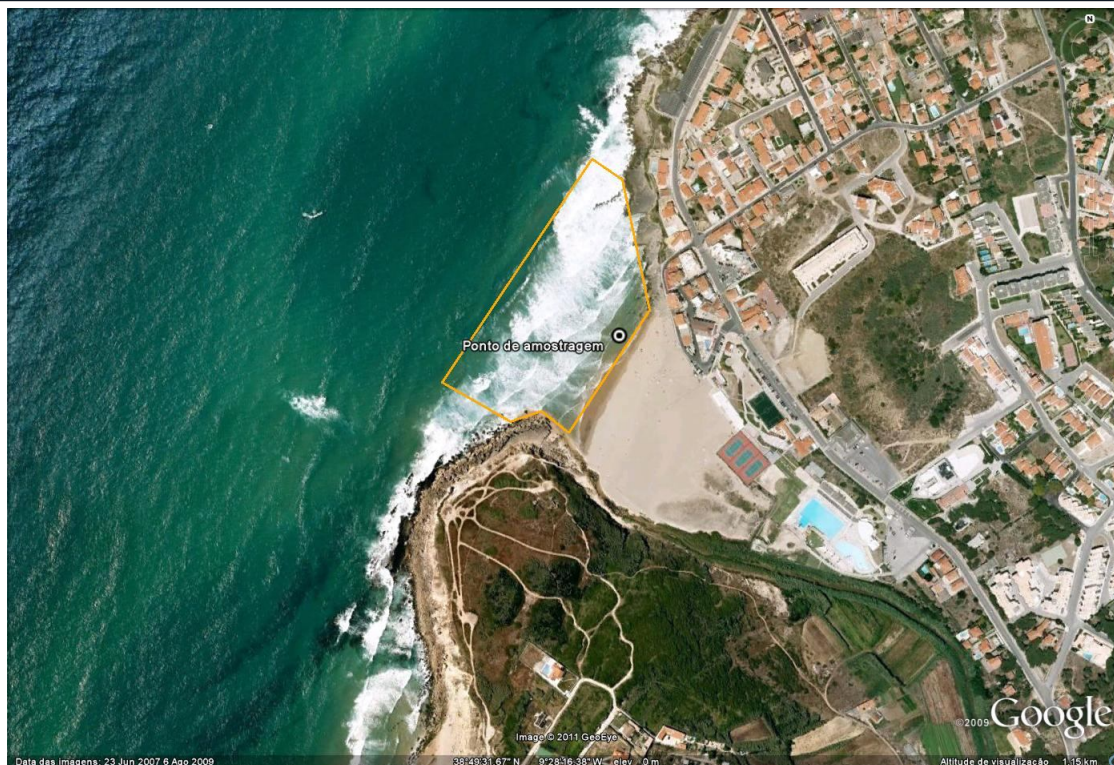
Zona Envoltente

Parque Natural Sintra-Cascais

Risco Arribas: Moderado



Delimitação da Água Balnear e Localização do Ponto de Monitorização



Coordenadas do Ponto de Monitorização:

Aproximadamente em frente à bola de Nívea.

Latitude 38,82576°; Longitude -9,47050°.

Sistema de Coordenadas: ETRS89.

Avaliação da Qualidade da Água Balnear

Durante a época balnear são monitorizados indicadores microbiológicos de contaminação fecal pela ARH do Tejo, I.P., nas águas balneares designadas da sua área de intervenção, de acordo com a legislação em vigor, Decreto-Lei 135/09, de 3 de Junho, com as alterações introduzidas pelo Decreto-Lei 113/2012, de 23 de Maio. As águas balneares são classificadas de acordo com os níveis destes indicadores na água. Os *standards* europeus utilizados para classificar as águas balneares surgem de recomendações da Organização Mundial de Saúde e estão relacionados com questões de saúde pública. Os resultados da monitorização desta água balnear e mais informação sobre a avaliação da qualidade das águas balneares pode ser encontrada no sítio da APA: www.apambiente.pt e www.snirh.pt.

Avaliação da Qualidade da Água Balnear entre 2008 e 2012

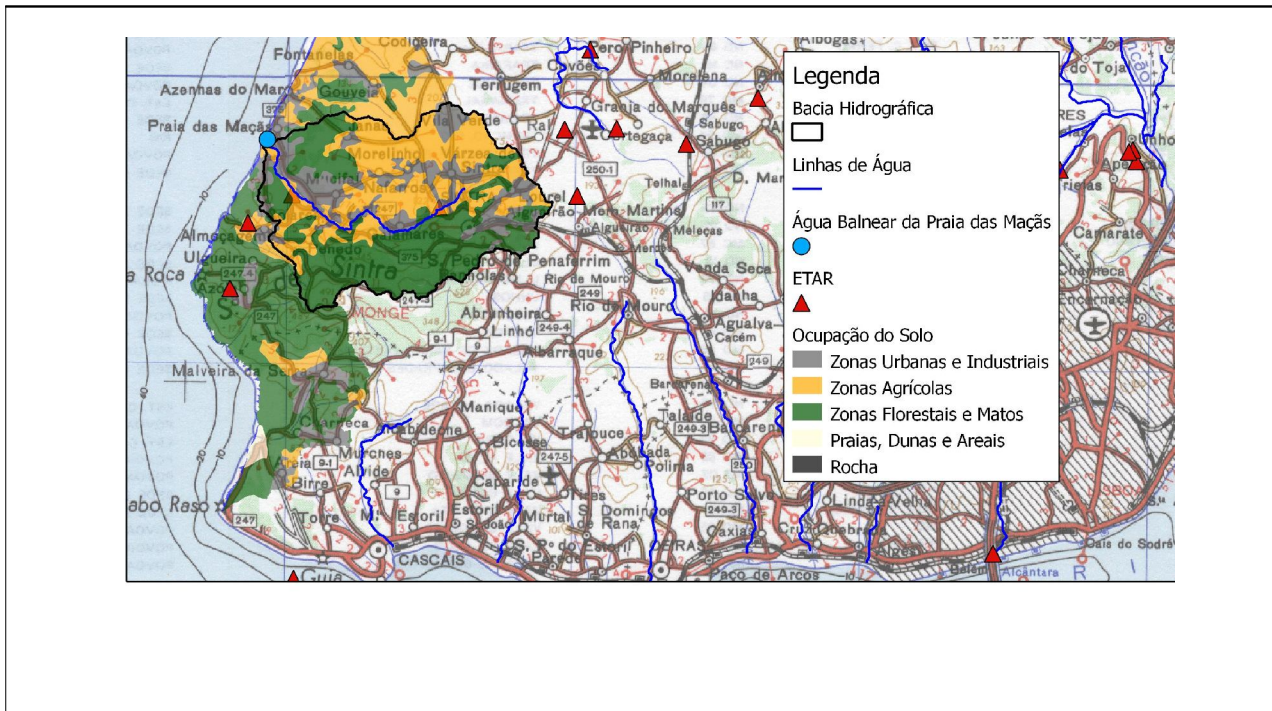
Ano	2008	2009	2010	2011	2012
Classificação	Boa*	Boa*	Boa*	Boa*	Boa**

* Classificação segundo o Decreto-Lei nº236/98, de 1 de Agosto.

** Classificação segundo o Decreto-Lei nº135/09, de 3 de Junho (que substitui o anterior), com as alterações introduzidas pelo Decreto-Lei nº 113/2012, de 23 de Maio.

Descrição da Bacia de Drenagem

O uso do solo na bacia drenante desta água balnear é constituído por zonas urbanas, agrícolas e florestais. Há uma forte ocupação urbana na zona da água balnear.



Identificação das fontes potenciais de poluição, avaliação do risco e medidas de gestão

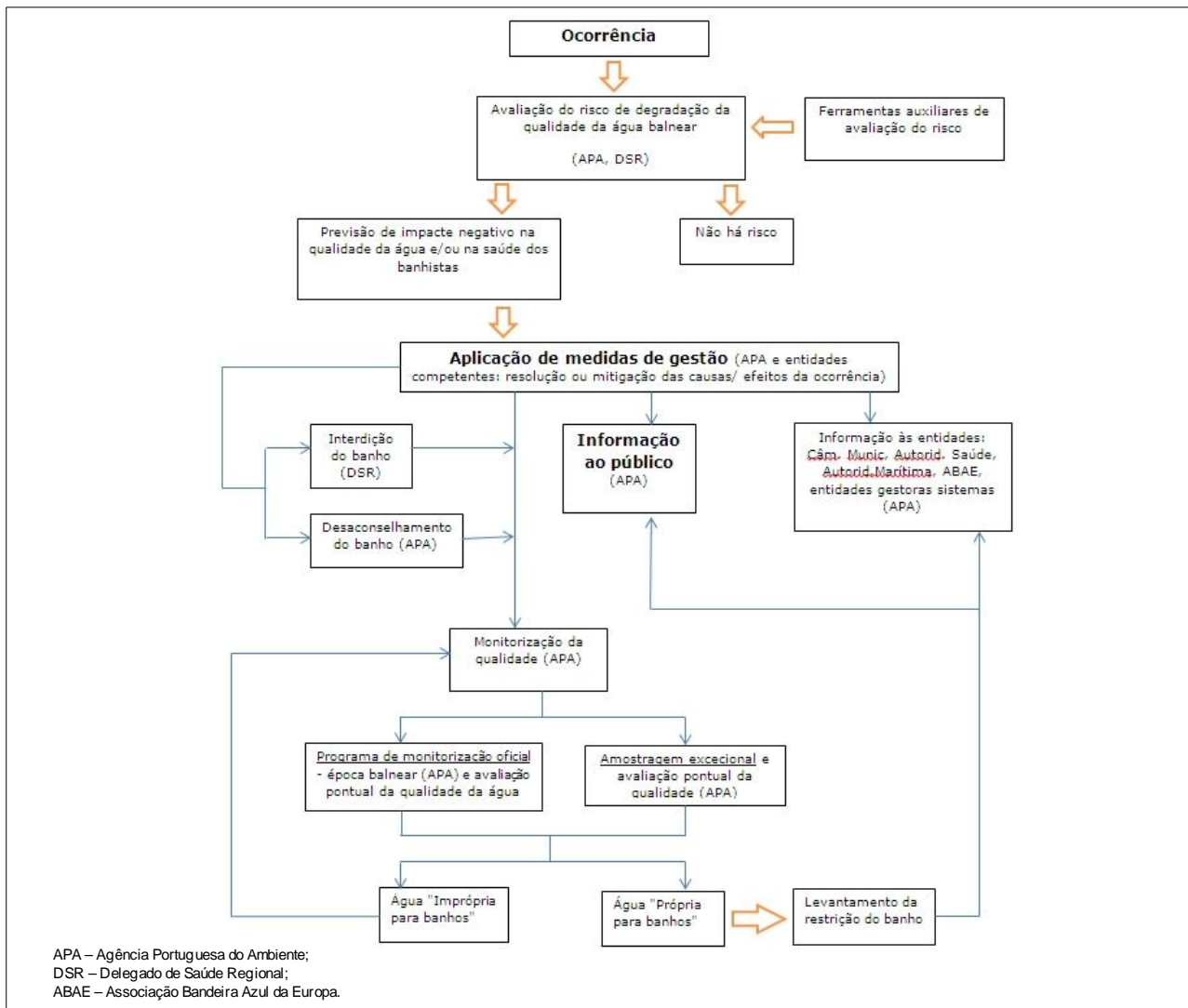
Potenciais Fontes de Poluição

A contaminação fecal pode ter origem na ribeira de Colares, afluente à praia, em situações de precipitação intensa. O risco de contaminação é baixo, tendo em conta o histórico de qualidade desta água balnear.

Risco de Ocorrência de Episódios de Poluição de Curta Duração

Risco baixo, podendo no entanto verificar-se devido à ocorrência de caudais elevados na ribeira afluente em situações de precipitação intensa. Estas situações não devem durar mais do que 1 a 2 dias, dependendo do tempo de duração da chuva.

Diagrama de Gestão das Águas Balneares, Sistema de Alerta e Informação ao Público



APA – Agência Portuguesa do Ambiente;
DSR – Delegado de Saúde Regional;
ABAE – Associação Bandeira Azul da Europa.

Implementação de um Sistema de Alerta

Em caso de risco de ocorrência de fenómenos de poluição, será colocado um aviso a desaconselhar o banho.

Avaliação do risco de proliferação de organismos potencialmente patogénicos

Cianobactérias	Improvável
Fitoplâncton	Improvável
Macroalgas	Improvável

Medidas de Gestão

Em caso de sintomas de *bloom* de fitoplâncton ou cianobactérias, desaconselhar a prática de banhos, activar um programa de monitorização e alertar os serviços de saúde. Em caso de presença de excesso de macroalgas deve ser activada a limpeza imediata da água e do areal.



Identificação das Autoridades Competentes

Gestão da Água Balnear	APA, I.P./ ARH do Tejo e Oeste	Av. Almirante Gago Coutinho, nº 30 - 1049-066 Lisboa Tel: 218430400 Fax: 218430404 Correio electrónico: geral@apambiente.pt arht.geral@apambiente.pt
Autarquia	C.M. Sintra	Largo Dr. Virgílio Horta, 2714-501 Sintra Tel: (+351) 219238500 Fax: (+351) 219238657 Email: geral@cm-sintra.pt
Saneamento	SMAS Sintra	Av. Movimento das Forças Armadas, 16, 2714-503 Sintra Tel: (+351) 219 119 000 Fax: (+351) 219 232 650 Email: geral@smas-sintra.pt
Autoridade de Saúde	A.R.S. Lisboa	Av. Estados Unidos da América, nº 77 - 1749 - 096 Lisboa Tel: (+351) 218424836 Fax: (+351) 218499759 Email: portal.arslvt@arslvt.min-saude.pt
Autoridade marítima	Capitania do Porto de Cascais	Rua Fernando Thomaz, nº 2, 2750 - 313 Cascais Tel: (+351) 214864469 Fax: (+351) 214830136 Email: capitania.cascais@marinha.pt

Ficha Técnica

Titulo

Perfil de água balnear das Maças

Resumo

Este documento apresenta o primeiro perfil de água balnear realizado para as Maças

Autor

APA, I.P./ ARH do Tejo e Oeste

Data de Produção

Março de 2011 (actualização em Maio de 2013)

Data de Revisão

Março de 2015

Motivo de Revisão

De acordo com o art.º 9º do Decreto-Lei 135/2009, de 3 de Junho, com as alterações introduzidas pelo Decreto-Lei 113/2012, de 23 de Maio, os perfis serão revistos se a classificação da água balnear se alterar ou se existirem alterações significativas na água balnear ou na zona envolvente. Classificação Boa – revisão de 4 em 4 anos; Aceitável - 3 em 3 anos; Má - 2 em 2 anos. Os perfis serão ainda actualizados se forem identificadas outras fontes de poluição.



MINISTÉRIO DA AGRICULTURA,
DO MAR, DO AMBIENTE
E DO ORDENAMENTO DO TERRITÓRIO



AGÊNCIA
PORTUGUESA
DO AMBIENTE

Administração da Região
Hidrográfica do Tejo e Oeste

Fontes de Informação Relevante

APA, I.P./ ARH do Tejo e Oeste	Informação sobre a qualidade pontual das águas balneares. Informação sobre Perfis de Água Balnear.	www.apambiente.pt
SNIRH	Informação sobre águas balneares e qualidade das águas balneares.	www.snirh.pt
EEA	Informação sobre Ambiente na União Europeia.	www.eea.europa.eu/

Lisboa, Maio de 2013