



Perfil de Água Balnear da Aldeia Ruiva

Identificação da Água Balnear

Nome da Água Balnear	ALDEIA RUIVA
Código da Água Balnear	PTCN2L
Ano de Identificação	2002
Categoria/Tipo	Água balnear interior em rio/ Rios de transição Norte-Sul
Nome do Rio ou Albufeira	Ribeira de Isna

Fotografia



Fonte: APA/ ARHTO

Localização Geográfica e Administrativa da Água Balnear

País	Portugal
Distrito	Castelo Branco
Concelho	Proença-a Nova
Freguesia	Proença-a Nova
Nome Bacia Hidrográfica	Bacia Hidrográfica do Rio Tejo
Código Bacia Hidrográfica	PTRH5
Nome da Massa de Água	Ribeira de Isna
Código da Massa de Água	PT05TEJ0875



Descrição da Água Balnear e Zona Envolvente

Características da Água Balnear

Esta Praia situa-se na ribeira de Isna.

Área:	900 m.
Acessos viários:	Seguir na IC8, sair na saída de Isna de S. Carlos e seguir placas para Aldeia Ruiva. A partir de Proença pode-se seguir pela EN 241.
Acessos pedonais:	Rampas.
Afluência:	Alta.
Actividades Recreativas:	Espaço polivalente de Recreio e Lazer.

Instrumento de Ordenamento:

Equipamentos e Serviços

Vigilância:	Sim	Posto Socorros:	Sim	Recolha de Lixo:	Sim
Sanitários:	Sim	Duche:	Sim	Limpeza de Praia:	Sim
Acesso deficientes:	Sim	Animais domésticos:	Não	Painel informativo:	Sim
Apoios de praia:	Sim	Estacionamento:	Sim	Capacidade estacionamento:	50

Condições Hidrológicas e Meteorológicas

Temperatura da água:

Regime de ventos:

Temperatura do ar:

Precipitação (época balnear):

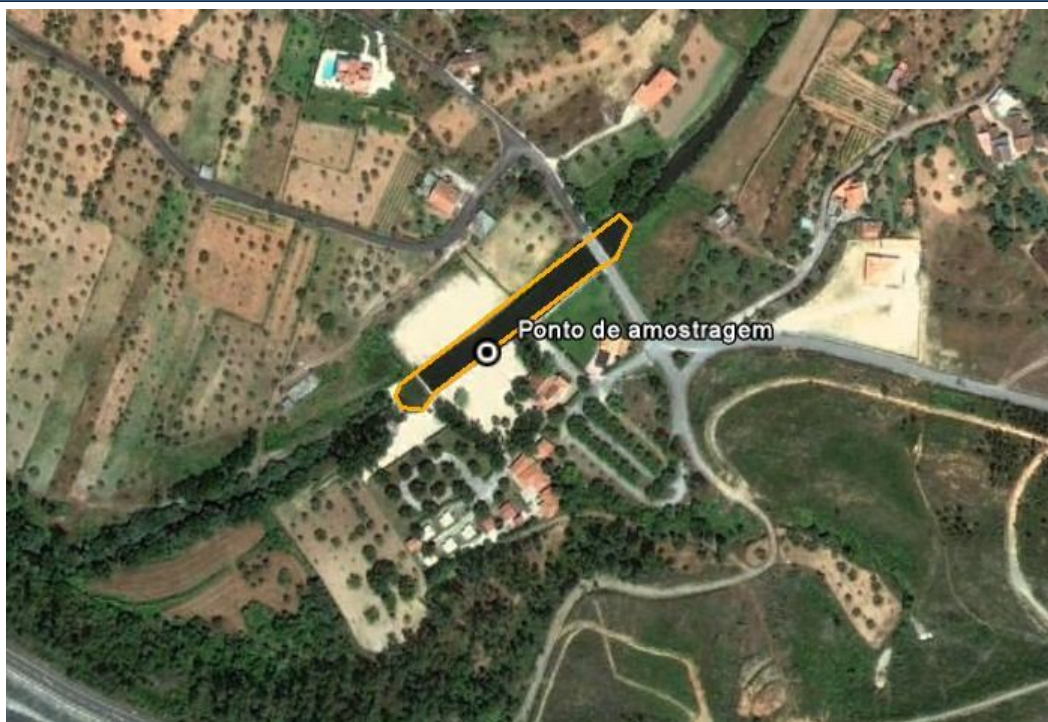
Nº horas sol (época balnear): 10h

Zona Envolvente

Zona florestal e agrícola com casario disperso.



Delimitação da Água Balnear e Localização do Ponto de Monitorização



Coordenadas do Ponto de Monitorização:

Junto à rampa de acesso à água.
Latitude 339,76910°; Longitude -7,98226°.
Sistema de Coordenadas: ETRS89.

Avaliação da Qualidade da Água Balnear

Durante a época balnear são monitorizados indicadores microbiológicos de contaminação fecal pela ARH do Tejo, I.P., nas águas balneares designadas da sua área de intervenção, de acordo com a legislação em vigor, Decreto-Lei 135/09, de 3 de Junho. As águas balneares são classificadas de acordo com os níveis destes indicadores na água. Os *standards* europeus utilizados para classificar as águas balneares surgem de recomendações da Organização Mundial de Saúde e estão relacionados com questões de saúde pública. Os resultados da monitorização desta água balnear e mais informação sobre a avaliação da qualidade das águas balneares pode ser encontrada no sítio da ARH do Tejo, I.P., <http://www.arhtejo.pt>

Avaliação da Qualidade da Água Balnear entre 2007 e 2011

Ano	2007	2008	2009	2010	2011
Classificação	Boa*	Boa*	Boa*	Excelente**	Excelente**

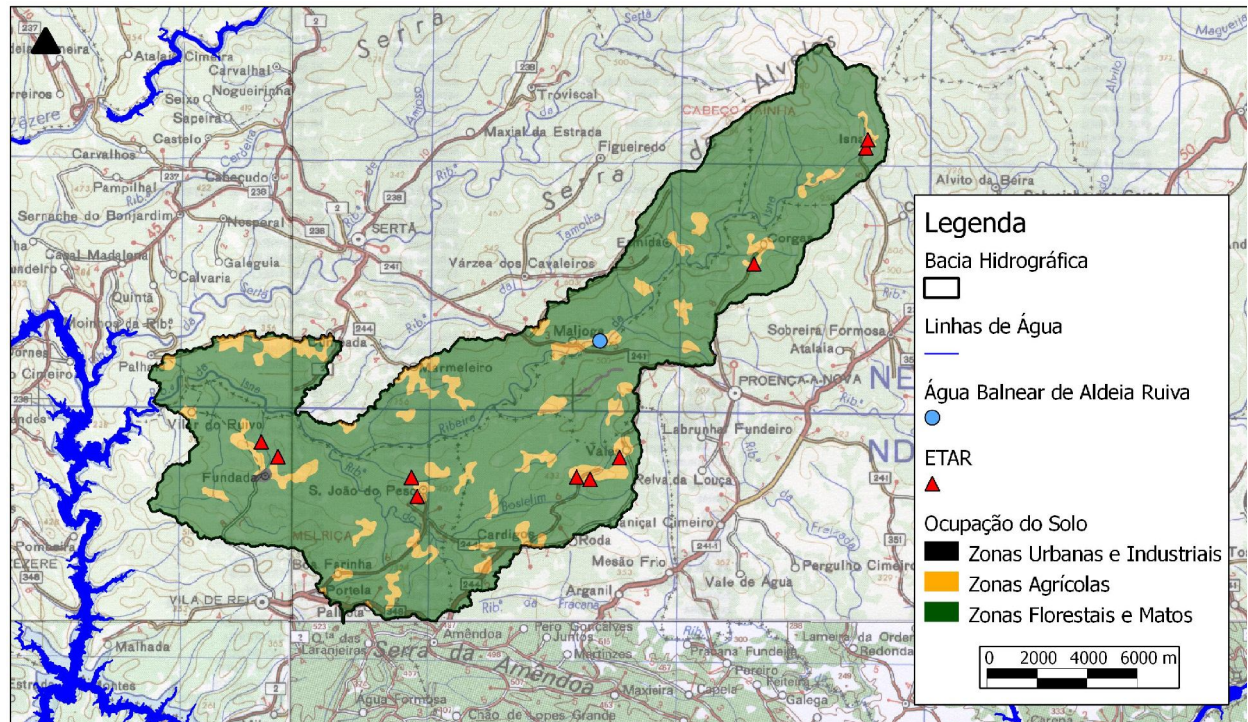
* Classificação segundo o Decreto-Lei nº236/98, de 1 de Agosto.

** Classificação segundo o Decreto-Lei nº135/09, de 3 de Junho (que substitui o anterior), com as alterações introduzidas pelo Decreto-Lei nº 113/2012, de 23 de Maio.



Descrição da Bacia de Drenagem

O uso do solo na bacia de drenagem desta água balnear é principalmente florestal, com zonas agrícolas.



Identificação das fontes potenciais de poluição, avaliação do risco e medidas de gestão

Potenciais Fontes de Poluição

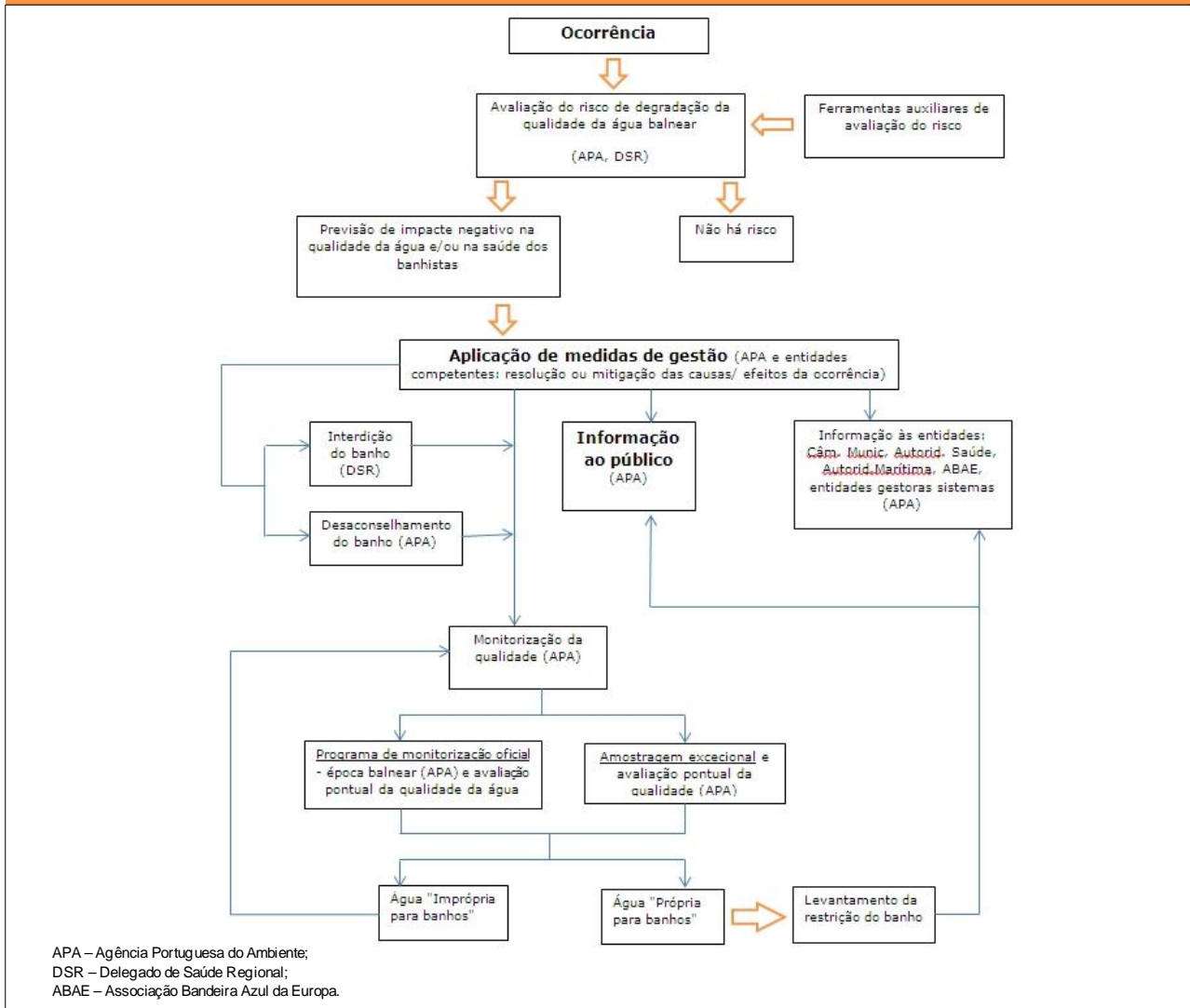
Não existem fontes de poluição significativas na envolvente desta água balnear.

Risco de Ocorrência de Episódios de Poluição de Curta Duração

Não há historial de ocorrência de fenómenos de poluição de curta duração.



Diagrama de Gestão das Águas Balneares, Sistema de Alerta e Informação ao Público



Implementação de um Sistema de Alerta

Em caso de risco de ocorrência de fenómenos de poluição, será colocado um aviso a desaconselhar o banho.

Avaliação do risco de proliferação de organismos potencialmente patogénicos

Cianobactérias	Improvável
Fitoplâncton	Improvável
Macroalgas	Improvável

Medidas de Gestão

Em caso de sintomas de *bloom* de fitoplâncton ou cianobactérias, desaconselhar a prática de banhos, activar um programa de monitorização e alertar os serviços de saúde.



Identificação das Autoridades

Gestão da Água Balnear	APA, I.P./ ARH do Tejo e Oeste	Av. Almirante Gago Coutinho, nº 30 - 1049-066 Lisboa Tel: 218430400 Fax: 218430404 Correio electrónico: geral@apambiente.pt arht.geral@apambiente.pt
Autarquia	C.M. Proença-a-Nova	Avenida do Colégio, 6150-401 Proença-a-Nova Tel: 274670000 Fax: 274672697 Email: geral@cm-proencanova.pt
Saneamento	Águas do Centro	Rua S. João de Deus, 27 – 4º, 6000-276 Castelo Branco Tel: 272348700 Fax: 272348701 Alameda Júlio Henriques, 3000-457 Coimbra Tel: 239796800 Fax: 239796861 Email: secretariado.ca@arscentro.min-saude.pt
Autoridade de Saúde	A.R.S Centro	Comando Territorial de Castelo Branco, Av. Cidade de Zhuhai, 6000-077 Castelo Branco
Força de Segurança	SEPNA Castelo Branco	Tel: 272340900 Fax: 272340908 Email: ct.ctb@gnar.pt

Ficha Técnica

Título

Perfil de água balnear de Aldeia Ruiva

Resumo

Este documento apresenta o primeiro perfil de água balnear realizado para Aldeia Ruiva

Autor

APA, I.P./ ARH do Tejo e Oeste

Data de Produção

Março de 2011 (actualização em Maio de 2013)

Data de Revisão

Março de 2015

Motivo de Revisão

De acordo com o art.º 9º do Decreto-Lei 135/2009, de 3 de Junho, com as alterações introduzidas pelo Decreto-Lei 113/2012, de 23 de Maio, os perfis serão revistos se a classificação da água balnear se alterar ou se existirem alterações significativas na água balnear ou na zona envolvente. Classificação Boa – revisão de 4 em 4 anos; Aceitável - 3 em 3 anos; Má - 2 em 2 anos. Os perfis serão ainda actualizados se forem identificadas outras fontes de



poluição.

Fontes de Informação Relevante

APA, I.P./ ARH do Tejo e Oeste	Informação sobre a qualidade pontual das águas balneares. Informação sobre Perfis de Água Balnear.	www.apambiente.pt
SNIRH	Informação sobre águas balneares e qualidade das águas balneares.	www.snirh.pt
EEA	Informação sobre Ambiente na União Europeia.	www.eea.europa.eu/

Lisboa, Maio de 2013