



Perfil de Água Balnear do Carvoeiro

Identificação da Água Balnear

Nome da Água Balnear	CARVOEIRO (MAÇÃO)
Código da Água Balnear	PTCV8N
Ano de Identificação	2006
Categoria/Tipo	Água balnear interior em rio/ Rios de transição Norte-Sul
Nome do Rio ou Albufeira	Ribeira de Eiras

Fotografia



Fonte: APA/ ARHTO

Localização Geográfica e Administrativa da Água Balnear

País	Portugal
Distrito	Santarém
Concelho	Mação
Freguesia	Carvoeiro
Nome Bacia Hidrográfica	Bacia Hidrográfica do Rio Tejo
Código Bacia Hidrográfica	PTRH5
Nome da Massa de Água	Ribeira de Eiras
Código da Massa de Água	PT05TEJ0909



Descrição da Água Balnear e Zona Envolvente

Características da Água Balnear

Localizada em plena localidade de Carvoeiro a cerca de 25 minutos de Mação com envolvente de elevado valor paisagístico.

Acessos viários: EN 537, 551

Acessos pedonais: Rampas, escadas

Afluência: Alta

Actividades Recreativas: Espaço polivalente de recreio e lazer

Instrumento de Ordenamento:

Equipamentos e Serviços

Vigilância:	Sim	Posto Socorros:	Sim	Recolha de Lixo:	Sim
Sanitários:	Sim	Duche:	Sim	Limpeza de Praia:	Sim
Acesso deficientes:	Sim	Animais domésticos:	Não	Painel informativo:	Sim
Apoios de praia:	Sim	Estacionamento:	Sim	Capacidade estacionamento:	

Condições Hidrológicas e Meteorológicas

Temperatura da água:

Regime de ventos:

Temperatura do ar:

Precipitação (época balnear):

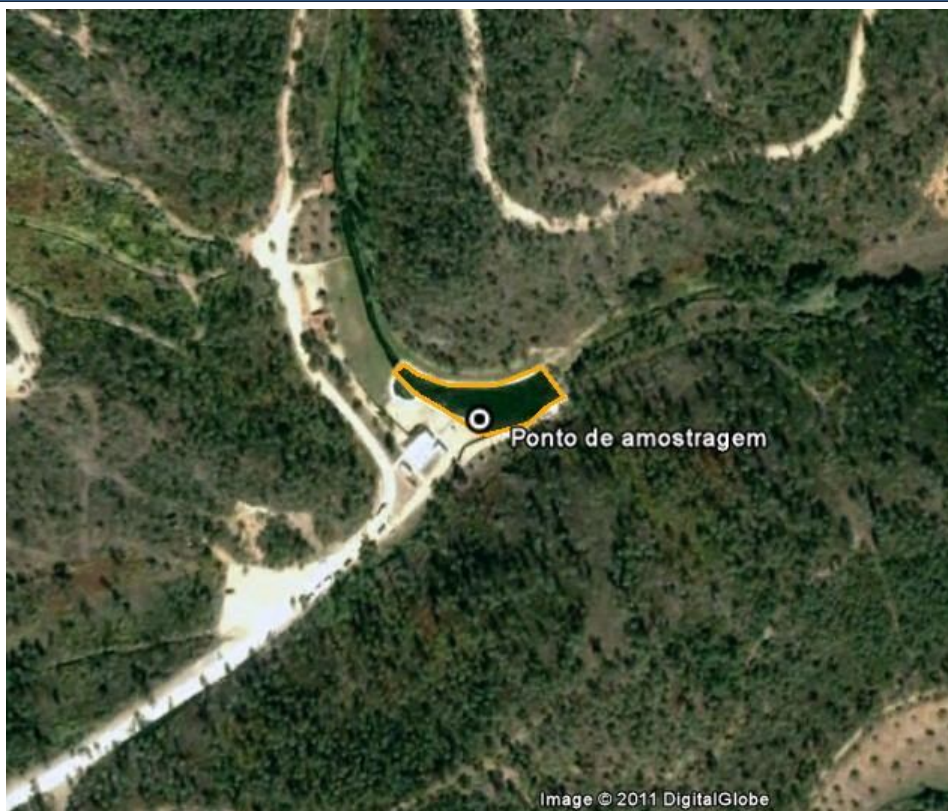
Nº horas sol (época balnear): 10h

Zona Envolvente

Zona florestal e agrícola.



Delimitação da Água Balnear e Localização do Ponto de Monitorização



Coordenadas do Ponto de Monitorização:

Junto à rampa de acesso à água.
Latitude 39,63021°; Longitude -7,92298°.
Sistema de Coordenadas: ETRS89.

Avaliação da Qualidade da Água Balnear

Durante a época balnear são monitorizados indicadores microbiológicos de contaminação fecal pela ARH do Tejo, I.P., nas águas balneares designadas da sua área de intervenção, de acordo com a legislação em vigor, Decreto-Lei 135/09, de 3 de Junho, com as alterações introduzidas pelo Decreto-Lei 113/2012, de 23 de Maio. As águas balneares são classificadas de acordo com os níveis destes indicadores na água. Os *standards* europeus utilizados para classificar as águas balneares surgem de recomendações da Organização Mundial de Saúde e estão relacionados com questões de saúde pública. Os resultados da monitorização desta água balnear e mais informação sobre a avaliação da qualidade das águas balneares pode ser encontrada no sítio da APA: www.apambiente.pt e www.snirh.pt.

Avaliação da Qualidade da Água Balnear entre 2008 e 2012

Ano	2008	2009	2010	2011	2012
Classificação	Boa*	Boa*	Boa*	Excelente**	Excelente**

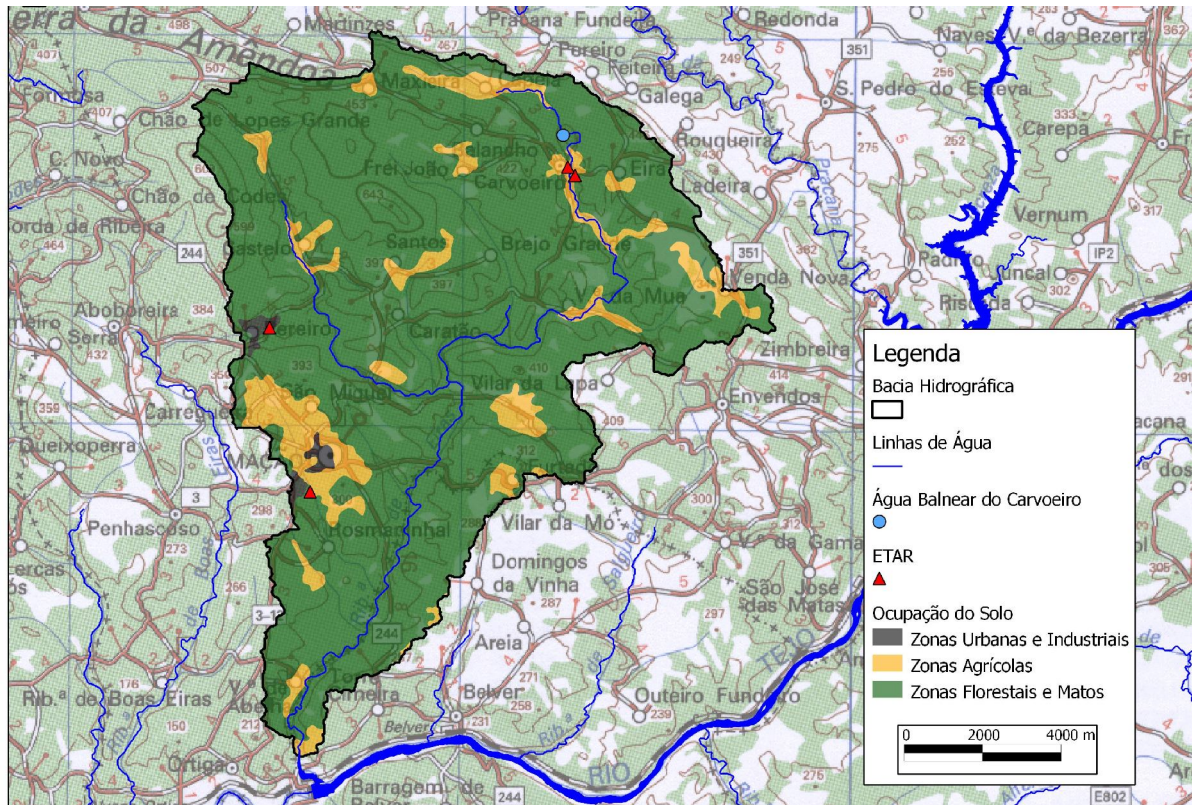
* Classificação segundo o Decreto-Lei nº236/98, de 1 de Agosto.

** Classificação segundo o Decreto-Lei nº135/09, de 3 de Junho (que substitui o anterior), com as alterações introduzidas pelo Decreto-Lei nº 113/2012, de 23 de Maio.



Descrição da Bacia de Drenagem

O uso do solo na bacia de drenagem desta água balnear é principalmente florestal, com zonas agrícolas localizadas especialmente ao longo do curso de água.



Identificação das fontes potenciais de poluição, avaliação do risco e medidas de gestão

Potenciais Fontes de Poluição

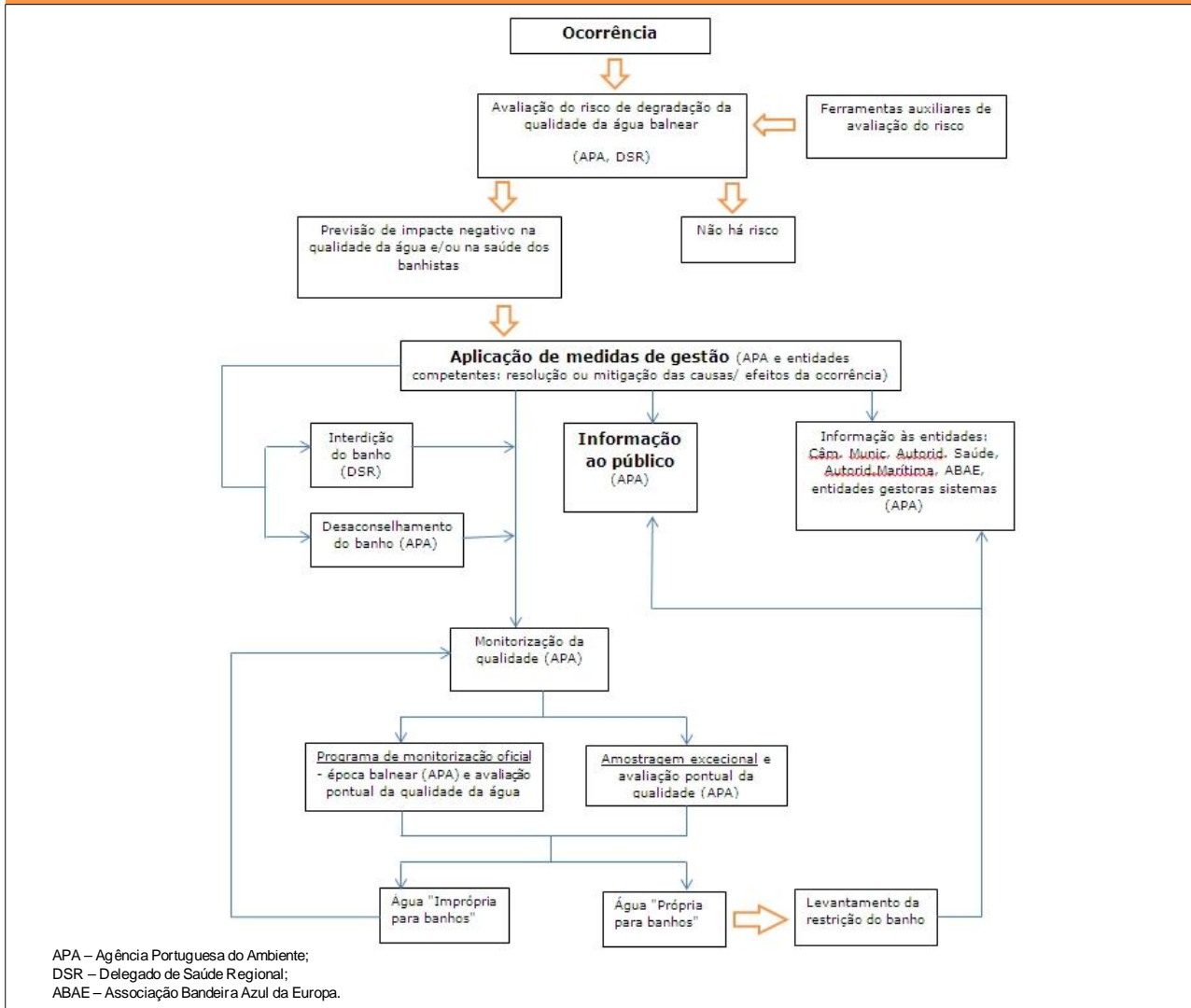
Não existem fontes de poluição significativas na envolvente desta água balnear.

Risco de Ocorrência de Episódios de Poluição de Curta Duração

Não há historial de ocorrência de fenómenos de poluição de curta duração.



Diagrama de Gestão das Águas Balneares, Sistema de Alerta e Informação ao Público



Implementação de um Sistema de Alerta

Em caso de risco de ocorrência de fenómenos de poluição, será colocado um aviso a desaconselhar o banho.

Avaliação do risco de proliferação de organismos potencialmente patogénicos

Cianobactérias	Improvável
Fitoplâncton	Improvável
Macroalgas	Improvável

Medidas de Gestão

Em caso de sintomas de *bloom* de fitoplâncton ou cianobactérias, desaconselhar a prática de banhos, activar um programa de monitorização e alertar os serviços de saúde.



Identificação das Autoridades

Gestão da Água Balnear	APA, I.P./ ARH do Tejo e Oeste	Av. Almirante Gago Coutinho, nº 30 - 1049-066 Lisboa Tel: 218430400 Fax: 218430404 Correio electrónico: geral@apambiente.pt arht.geral@apambiente.pt
Autarquia	C.M. Mação	Rua Pe. António Pereira de Figueiredo, 6120-750 Mação Tel: 241577200 Fax: 241577280 Email: geral@cm-macao.pt
Saneamento	Águas do Centro	Rua S. João de Deus, 27 – 4º, 6000-276 Castelo Branco Tel: 272348700 Fax: 272348701
Autoridade de Saúde	A.R.S. Lisboa	Av. Estados Unidos da América, nº 77 - 1749 - 096 Lisboa Tel: (+351) 218424862 Fax: (+351) 218499785 Email: portal.arslvt@arslvt.min-saude.pt
Força de Segurança	SEPNA Santarém	Comando Territorial de Santarém, Rua Tenente Valadim, nº6, 2000-081 Santarém Tel: 243300070 Fax: 243300098 Email: ct.str@gnr.pt

Ficha Técnica

Título

Perfil de água balnear do Carvoeiro.

Resumo

Este documento apresenta o primeiro perfil de água balnear realizado para o Carvoeiro.

Autor

APA, I.P./ ARH do Tejo e Oeste

Data de Produção

Março de 2011 (actualização em Maio de 2013)

Data de Revisão

Março de 2015

Motivo de Revisão

De acordo com o art.º 9º do Decreto-Lei 135/2009, de 3 de Junho, com as alterações introduzidas pelo Decreto-Lei 113/2012, de 23 de Maio, os perfis serão revistos se a classificação da água balnear se alterar ou se existirem alterações significativas na água balnear ou na zona envolvente. Classificação Boa – revisão de 4 em 4 anos; Aceitável - 3 em 3 anos; Má - 2 em 2 anos. Os perfis serão ainda actualizados se forem identificadas outras fontes de poluição.



MINISTÉRIO DA AGRICULTURA,
DO MAR, DO AMBIENTE
E DO ORDENAMENTO DO TERRITÓRIO



AGÊNCIA
PORTUGUESA
DO AMBIENTE

Administração da Região
Hidrográfica do Tejo e Oeste

Fontes de Informação Relevante

APA, I.P./ ARH do Tejo e Oeste	Informação sobre a qualidade pontual das águas balneares. Informação sobre Perfis de Água Balnear.	www.apambiente.pt
SNIRH	Informação sobre águas balneares e qualidade das águas balneares.	www.snirh.pt
EEA	Informação sobre Ambiente na União Europeia.	www.eea.europa.eu/

Lisboa, Maio de 2013