

Perfil de Água Balnear de Praia Nova/ Nova Praia

Identificação da Água Balnear

Nome da Água Balnear	PRAIA NOVA/ PRAIA NOVA
Código da Água Balnear	PTCX3N
Ano de Identificação	2004
Categoria/Tipo	Água balnear costeira/Costa Atlântica Mesotidal Moderadamente Exposta
Nome da Zona Costeira	Costa da Caparica

Fotografia



Fonte: APA/ ARHTO

Localização Geográfica e Administrativa da Água Balnear

País	Portugal
Distrito	Setúbal
Concelho	Almada
Freguesia	Costa da Caparica
Nome Bacia Hidrográfica	Bacia Hidrográfica do Rio Tejo
Código Bacia Hidrográfica	PTRH5
Nome da Massa de Água	CWB-I-4
Código da Massa de Água	PTCOST11

Descrição da Água Balnear e Zona Envolvente

Características da Água Balnear

A água balnear identificada como Praia Nova abrange esta e a praia que lhe fica contígua a sul, denominada no POOC por Nova Praia. São praias do tipo urbano, sendo a primeira encaixada entre esporões, limitada a nascente pelo paredão (passeio público) e correspondente enrocamento. Tratam-se de praias com infraestruturas e equipamentos já requalificados pelo programa POLIS da Costa da Caparica. Sujeitas a intervenções recorrentes de recarga de areia. Proximidade de parqueamento automóvel.

Tipologia da Praia:	Tipo 1 - Praia urbana com uso intensivo
Tipo de substrato:	Arenoso
Extensão da frente de praia:	313
Acessos viários:	IC20 a partir de Lisboa e de Almada. Arruamentos e parqueamento urbanos da Costa da Caparica
Acessos pedonais:	Rampas e escadas em madeira a partir do Paredão
Afluência:	Muito elevada em fins de semana na época balnear. Capacidade de carga: 2469 utentes
Declive da zona de banhos:	Suave
Atividades Recreativas:	<i>Surf. Bodyboard.</i>
Instrumento de Ordenamento:	POOC Sintra-Sado

Equipamentos e Serviços

Vigilância:	Sim	Posto Socorros:	Sim	Recolha de Lixo:	Sim
Sanitários:	Sim	Duche:	Sim	Limpeza de Praia:	Sim
Acesso deficientes:	Sim	Animais domésticos:	Não	Painel informativo:	Sim
Apoios de praia:	Restaurante	Estacionamento:	Sim	Capacidade estacionamento:	

Condições Hidrológicas e Meteorológicas

Hidrodinâmica:

Regime de marés:	Maré semi-diurna. Mesotidal: 2-4m
Temperatura da água:	Temperatura da água varia entre os 17°C e os 19°C na época balnear.
Regime de ventos:	Ventos dominantes de Norte/Noroeste nos meses de verão
Temperatura do ar:	A temperatura do ar nos meses mais quentes varia em média entre os 18°C e os 29°C.

Precipitação (época balnear):

Nº horas sol (época balnear): 10h

Mais informação sobre marés pode ser consultada em: <http://www.hidrografico.pt/previsao-mares.php>

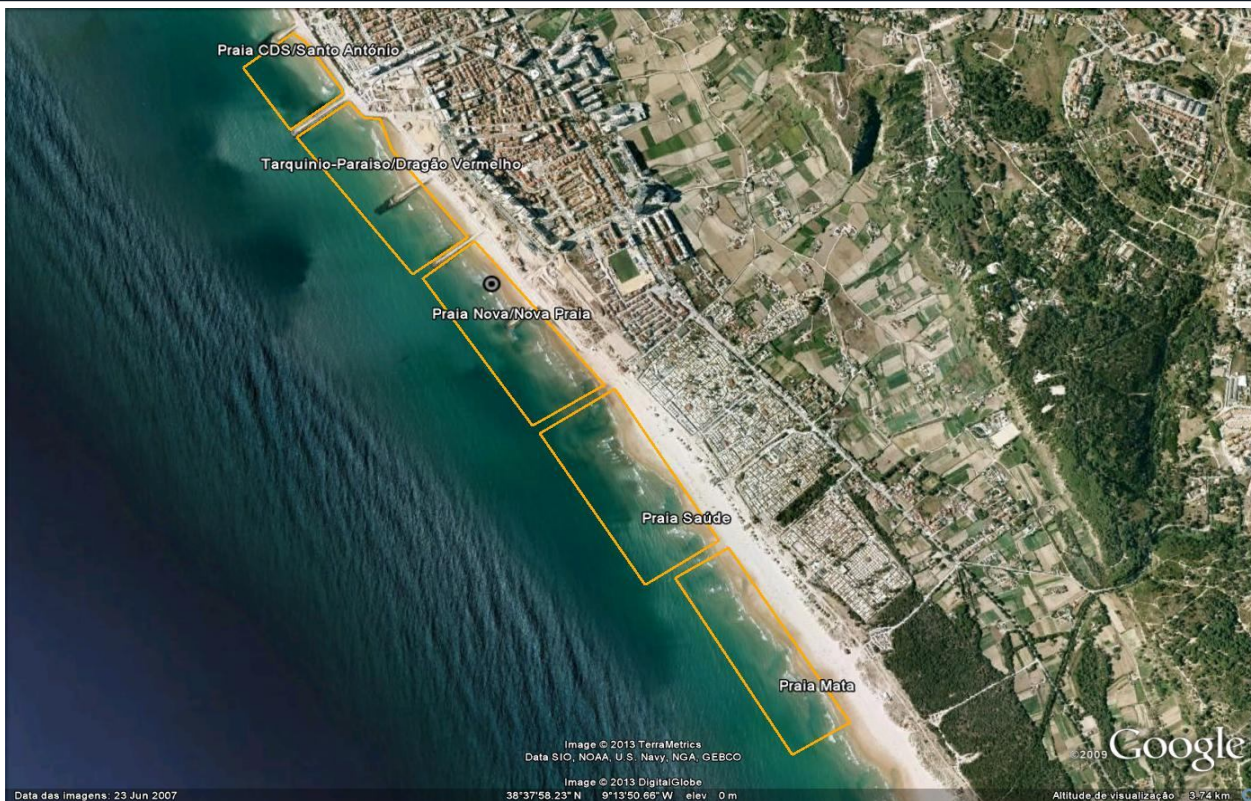
Mais informação sobre ondas pode ser consultada em: <http://www.maretec.mohid.com/ww3/>

Zona Envolvente

Núcleo urbano.

Risco Arribas: Inexistente

Delimitação da Água Balnear e Localização do Ponto de Monitorização



Coordenadas do Ponto de Monitorização*:

Frente ao apoio de praia da Praia Nova.

Latitude 38,637241°; Longitude -9,235855°.

Sistema de Coordenadas: ETRS89.

* De acordo com o n.º 6 do art.º 7 do Decreto-Lei n.º 135/2009, de 3 de Junho, com as alterações introduzidas pelo Decreto-Lei n.º 113/2012, de 23 de Maio, as águas balneares Saúde, Tarquínio - Paraíso/Dragão Vermelho, CDS /St. António, Mata e Praia Nova/Nova Praia, foram agrupadas, sendo o ponto de amostragem da água balnear Praia Nova/Nova Praia o representativo do agrupamento.

Avaliação da Qualidade da Água Balnear

Durante a época balnear são monitorizados indicadores microbiológicos de contaminação fecal pela ARH do Tejo, I.P., nas águas balneares designadas da sua área de intervenção, de acordo com a legislação em vigor, Decreto-Lei 135/09, de 3 de Junho, com as alterações introduzidas pelo Decreto-Lei 113/2012, de 23 de Maio. As águas balneares são classificadas de acordo com os níveis destes indicadores na água. Os *standards* europeus utilizados para classificar as águas balneares surgem de recomendações da Organização Mundial de Saúde e estão relacionados com questões de saúde pública. Os resultados da monitorização desta água balnear e mais informação sobre a avaliação da qualidade das águas balneares pode ser encontrada no sítio da APA: www.apambiente.pt e www.snirh.pt.

Avaliação da Qualidade da Água Balnear entre 2009 e 2013

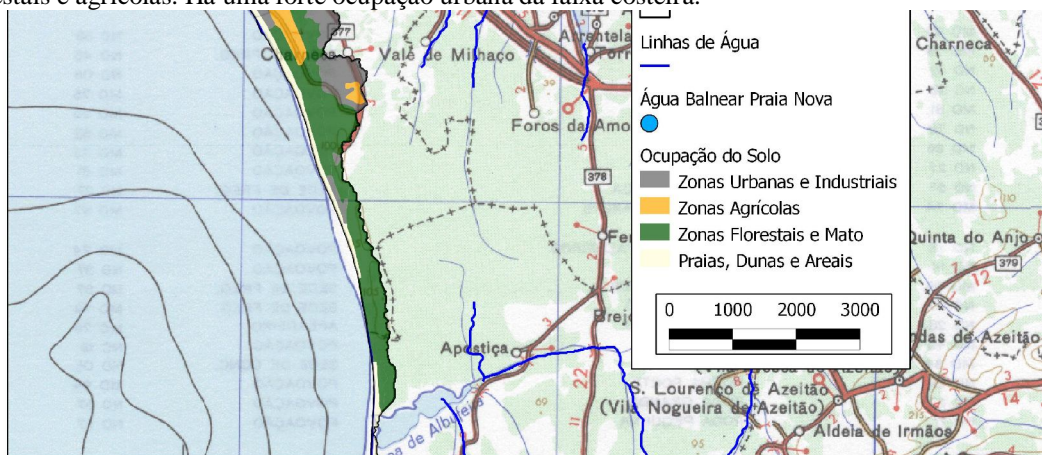
Ano	2009	2010	2011	2012	2013
Classificação	Boa*	Boa*	Excelente**	Excelente**	Excelente**

* Classificação segundo o Decreto-Lei n.º 236/98, de 1 de Agosto.

** Classificação segundo o Decreto-Lei n.º 135/09, de 3 de Junho (que substitui o anterior), com as alterações introduzidas pelo Decreto-Lei n.º 113/2012, de 23 de Maio.

Descrição da Bacia de Drenagem

O uso do solo na bacia drenante desta água balnear é constituído principalmente por tecido urbano, com algumas zonas florestais e agrícolas. Há uma forte ocupação urbana da faixa costeira.



Identificação das fontes potenciais de poluição, avaliação do risco e medidas de gestão

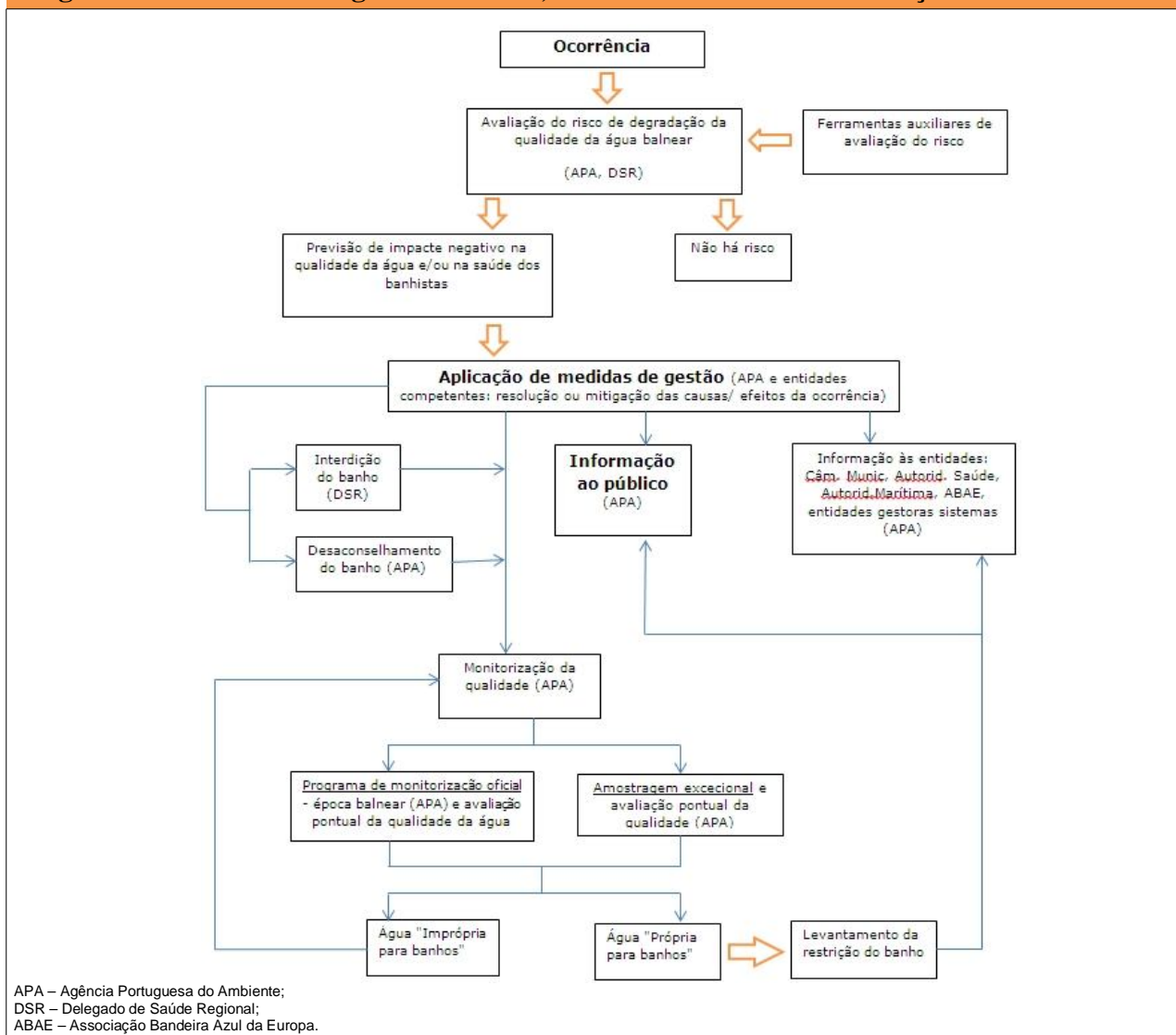
Potenciais Fontes de Poluição

Não existem fontes de poluição significativas na envolvente desta água balnear.

Risco de Ocorrência de Episódios de Poluição de Curta Duração

Não há historial de ocorrência de fenómenos de poluição de curta duração.

Diagrama de Gestão das Águas Balneares, Sistema de Alerta e Informação ao Público



Implementação de um Sistema de Alerta

Em caso de risco de ocorrência de fenómenos de poluição, será colocado um aviso a desaconselhar o banho.

Avaliação do risco de proliferação de organismos potencialmente patogénicos

Cianobactérias	Improvável
Fitoplâncton	Improvável
Macroalgas	Improvável

Medidas de Gestão

Em caso de sintomas de bloom de fitoplâncton ou cianobactérias, desaconselhar a prática de banhos, ativar um programa de monitorização e alertar os serviços de saúde. Em caso de presença de excesso de macroalgas deve ser ativada a limpeza imediata da água e do areal.

Identificação das Autoridades Competentes

Gestão da Água Balnear	APA, I.P./ ARH do Tejo e Oeste	Av. Almirante Gago Coutinho, nº 30 - 1049-066 Lisboa Tel: 218430400 Fax: 218430404 Correio electrónico: geral@apambiente.pt arht.geral@apambiente.pt
Autarquia	C.M. Almada	Lgo. Luís de Camões, 2800 - 158 Almada Tel: 212724534 Fax: 212724555 Email: gab.presidencia@cma.m-almada.pt
Saneamento	SMAS Almada	Praceta Ricardo Jorge, 2 Pragal - 2800-709 Almada Tel: 242726000 Fax: 242741629 Email: geral@smasalmada.pt
Autoridade de Saúde	A.R.S. Lisboa	Av. Estados Unidos da América, nº 77 - 1749 - 096 Lisboa Tel: 218424817 Fax: 218499740 Email: portal.arslvt@arslvt.min-saude.pt
Autoridade marítima	Capitania do Porto de Setúbal	Praça da República, 2904 - 537 Setúbal Tel: 265548270 Fax: 265548279 Email: capitania.setubal@marinha.pt

Ficha Técnica

Título

Perfil de água balnear da Praia Nova/ Nova Praia.

Resumo

Este documento apresenta o primeiro perfil de água balnear realizado para a Praia Nova/ Nova Praia.

Autor

APA, I.P./ ARH do Tejo e Oeste

Data de Produção

Março de 2011 (atualização em Junho de 2014)

Data de Revisão

Março de 2015

Motivo de Revisão

De acordo com o art.º 9º do Decreto-Lei 135/2009, de 3 de Junho, com as alterações introduzidas pelo Decreto-Lei 113/2012, de 23 de Maio, os perfis serão revistos se a classificação da água balnear se alterar ou se existirem alterações significativas na água balnear ou na zona envolvente. Classificação Boa – revisão de 4 em 4 anos; Aceitável - 3 em 3 anos; Má - 2 em 2 anos. Os perfis serão ainda atualizados se forem identificadas outras fontes de poluição.

Fontes de Informação Relevante

APA, I.P./ ARH do Tejo e Oeste	Informação sobre a qualidade pontual das águas balneares. Informação sobre Perfis de Água Balnear.	www.apambiente.pt
SNIRH	Informação sobre águas balneares e qualidade das águas balneares.	www.snirh.pt
EEA	Informação sobre Ambiente na União Europeia.	www.eea.europa.eu/

Lisboa, Junho de 2014