

## PERFIL DE ÁGUA BALNEAR

### IDENTIFICAÇÃO DA ÁGUA BALNEAR

NOME	<b>Armação de Pêra</b>
CÓDIGO DE IDENTIFICAÇÃO	PTCN7V

### LOCALIZAÇÃO DA ÁGUA BALNEAR E DO PONTO DE MONITORIZAÇÃO

PAÍS	Portugal		
DISTRITO	Faro		
CONCELHO	Silves		
FREGUESIA	Armação de Pêra		
REGIÃO HIDROGRÁFICA	Algarve		
BACIA HIDROGRÁFICA	Ribeiras do Algarve (PTRH8)		
MASSA DE ÁGUA ONDE A ÁGUA BALNEAR SE INSERE	NOME	CÓDIGO	
	CWB-II-6	PTCOST15	
MASSA(S) DE ÁGUA ADJACENTE(S)	Ribeira do Vale do Olival		
PONTO DE MONITORIZAÇÃO	LOCAL	COORDENADAS	
	Frente ao local onde se encontra o mastro da bandeira	Longitude: -8,36603°; Latitud: 37,10146° Sistema de referência: ETRS 89	

### CARACTERÍSTICAS DA ÁGUA BALNEAR

CATEGORIA/ TIPO	Costeira/ Costa atlântica mesotidal abrigada
CARACTERÍSTICAS PRINCIPAIS (físicas, geográficas e hidrológicas)	Água balnear costeira situada em praia urbana com uso intensivo, sujeita a forte procura e cuja zona envolvente consiste num núcleo urbano consolidado. Praia de areia dourada. O extremo poente da praia é marcado pelas arribas calcárias muito recortadas que caracterizam o Barlavento Algarvio. Para nascente, inicia-se uma ampla baía arenosa bem como o centro turístico de Armação de Pêra.
	Um passeio pedonal debruçado sobre o mar, com espaços ajardinados e uma vista sobranceira sobre a linha de costa, percorre a praia.
	Tem acesso pedonal através da povoação de Armação de Pêra (sinalizada na EN 125).
	Arribas em risco (delimitação das faixas de risco): <a href="#">1ºClique aqui</a> ; <a href="#">2ºClique aqui</a>
	Regime de marés: mesotidal (3,4m)
	Ondulação (altura média): 0,5m
	Extensão da frente de praia, aproximadamente: 936m
	Precipitação média anual durante a época balnear: 6,7mm
	Temperatura do ar (média das máximas) durante a época balnear: 27,9°C
	Direção predominante do vento durante a época balnear: NW
Nº horas diárias de sol durante a época balnear: 10h	
ZONA ENVOLVENTE DA PRAIA	Zona urbana de Armação de Pêra. A leste, na continuação do areal, encontram-se coloridas embarcações de pesca e casas de aprestos usados por pescadores e avistam-se dunas a perder de vista e a zona húmida que se forma na foz da Ribeira de Alcantarilha, com a sua vegetação típica e inúmeras aves aquáticas, como a garça-cinzenta e os pequenos e incansáveis borrelhos.
FREQUÊNCIA MÉDIA DIÁRIA (capacidade de utilização - nº de banhistas):	8 400

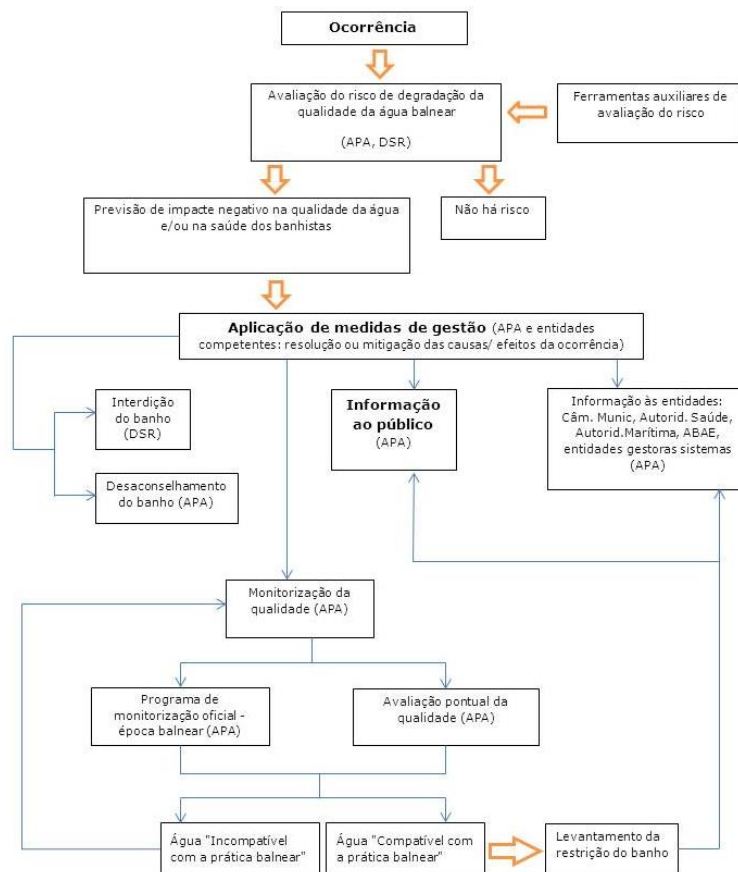
EQUIPAMENTOS E SERVIÇOS

INFRAESTRUTURAS DE APOIO	Equipamentos e Serviços	Vigilância		Posto socorros		Sanitários		Duche	
		Sim	Não	Sim	Não	Sim	Não	Sim	Não
		X		X		X		X	
		Acesso para deficientes		Recolha de lixo		Limpeza de praia		Painel informativo	
		Sim	Não	Sim	Não	Sim	Não	Sim	Não
			X	X		X		X	
		Nº de apoios balneares		Nº de apoios de praia		Nº apoios recreativos		Estacionamento	
9		5		3		Sim	Não		
						X			

IDENTIFICAÇÃO E AVALIAÇÃO DAS CAUSAS QUE PODERÃO AFETAR A QUALIDADE DA ÁGUA BALNEAR

A água balnear não está sujeita a influências negativas que afetem a sua qualidade microbiológica.  
A Estação Elevatória de Águas Residuais existente na área de influência da água balnear não apresenta problemas de funcionamento e possui sistema de telecomunicação e/ou telegestão.  
Na eventualidade de se verificar qualquer ocorrência, serão adotadas medidas de gestão e emitido aviso ao público.

DIAGRAMA DE GESTÃO DAS ÁGUAS BALNEARES



APA - Agência Portuguesa do Ambiente  
DSR - Delegado de Saúde Regional

#### AVALIAÇÃO DO POTENCIAL DE PROLIFERAÇÃO

CYANOBACTÉRIAS	Improvável
FITOPLÂNCTON	Improvável
MACROALGAS	Pouco frequente

#### AVALIAÇÃO DE PRESENÇA DE RESÍDUOS

ALCATRÃO, VIDRO, PLÁSTICO, BORRACHA, OUTROS	No âmbito do programa de monitorização, a água balnear é inspecionada visualmente. Não se prevê que a qualidade da água balnear seja afetada.
--	---

#### MONITORIZAÇÃO 2020/ QUALIDADE DA ÁGUA BALNEAR NOS ÚLTIMOS ANOS

DURAÇÃO DA ÉPOCA BALNEAR	6 junho - 30 setembro
PARÂMETROS MONITORIZADOS:	Escherichia Coli (EC); Enterococos Intestinais (EI)

	2016	2017	2018	2019	2020
QUALIDADE DA ÁGUA BALNEAR nos últimos anos					
	Água excelente para banhos ★★★ Excelente ★★ Boa ★ Aceitável — Má	Água excelente para banhos ★★★ Excelente ★★ Boa ★ Aceitável — Má	Água excelente para banhos ★★★ Excelente ★★ Boa ★ Aceitável — Má	Água excelente para banhos ★★★ Excelente ★★ Boa ★ Aceitável — Má	Água excelente para banhos ★★★ Excelente ★★ Boa ★ Aceitável — Má

**NOTA:**

Classificações de acordo com o Decreto-Lei nº 135/2009, alterado pelo Decreto-Lei nº 113/2012, de 23 de maio e com a Diretiva 2006/7/CE do Parlamento Europeu e do Conselho, de 15 de fevereiro de 2006.

#### IDENTIFICAÇÃO DAS AUTORIDADES







ENTIDADE RESPONSÁVEL PELA GESTÃO DA QUALIDADE DA ÁGUA BALNEAR	APA, I.P. / ARH Algarve	Telef: 218 430 000 / 289 889 000 <a href="mailto:geral@apambiente.pt">geral@apambiente.pt</a> ; <a href="mailto:arhalg.aguasbalnear@apambiente.pt">arhalg.aguasbalnear@apambiente.pt</a>
AUTORIDADE MARÍTIMA	Capitania do Porto de Portimão Polícia Marítima de Portimão	Telef: 282 424 777 e-mail: <a href="mailto:capitania.portimao@marinha.pt">capitania.portimao@marinha.pt</a> Telef: 282 417 714 / 916 613 547
AUTORIDADE DE SAÚDE	Delegado de Saúde Regional	Telef: 289 889 516 e-mail: <a href="mailto:dsp@arsalgarve.min-saude.pt">dsp@arsalgarve.min-saude.pt</a>
AUTARQUIA	Câmara Municipal de Silves	Telef: 282 440 800 / 964 013 526 e-mail: <a href="mailto:jose.pinto@cm-silves.pt">jose.pinto@cm-silves.pt</a> ; <a href="mailto:pedro.coelho@cm-silves.pt">pedro.coelho@cm-silves.pt</a>

AUTORIDADE RESPONSÁVEL PELA ELABORAÇÃO DO PERFIL	DATA DO ATUAL PERFIL	DATA PREVISÍVEL PARA REVISÃO/ ATUALIZAÇÃO DO PERFIL
APA, I.P. / ARH Algarve	março de 2011	março de 2022

#### FONTES DE INFORMAÇÃO RELEVANTE

[www.apambiente.pt](http://www.apambiente.pt); <http://snirh.pt>; [www.eea.europa.eu](http://www.eea.europa.eu)



-  Ponto de monitorização da água balnear
-  Estação elevatória
-  Cemitério
-  Unidade balnear POOC
-  Linha de água
-  Área de influência na água balnear

