

PERFIL DE ÁGUA BALNEAR

IDENTIFICAÇÃO DA ÁGUA BALNEAR

NOME	Alvor Poente
CÓDIGO DE IDENTIFICAÇÃO	PTCF7T

LOCALIZAÇÃO DA ÁGUA BALNEAR E DO PONTO DE MONITORIZAÇÃO

PAÍS	Portugal		
DISTRITO	Faro		
CONCELHO	Portimão		
FREGUESIA	Alvor		
REGIÃO HIDROGRÁFICA	Algarve		
BACIA HIDROGRÁFICA	Ribeiras do Algarve (PTRH8)		
MASSA DE ÁGUA ONDE A ÁGUA BALNEAR SE INSERE	NOME	CÓDIGO	
	CWB-II-6	PTCOST15	
MASSA(S) DE ÁGUA ADJACENTE(S)	-		
PONTO DE MONITORIZAÇÃO (*)	LOCAL	COORDENADAS	
	Na praia Alvor Nascente, frente ao mastro da bandeira	Longitude: -8,58360°; Latitud: 37,11997° Sistema de referência: ETRS 89	
(*) - De acordo com o nº 6 do artº 7 do Decreto-Lei nº 135/2009, de 3 de junho, republicado pelo Decreto-Lei nº 113/2012, de 23 de maio, as águas balneares Alvor Poente (PTCF7T) e Alvor Nascente (PTCW7C), em Portimão, foram agrupadas, sendo o ponto de amostragem da água balnear Alvor Nascente considerado o representativo do agrupamento.			

CARACTERÍSTICAS DA ÁGUA BALNEAR

CATEGORIA/ TIPO	Costeira/ Costa atlântica mesotidal abrigada Água balnear costeira situada em praia não urbana com uso intensivo, sujeita a forte procura e afastada de núcleos urbanos. A praia está inserida em área com estatuto de proteção no domínio da conservação da natureza, designadamente, em Rede Natura 2000: Ria de Alvor (SIC) e em área RAMSAR: Ria de Alvor. Praia de areia dourada, situa-se na longa e ampla barreira arenosa que protege a Ria do Alvor do oceano. O areal é imenso, a perder de vista. Na extrema nascente da praia, surgem arribas carbonatadas, muito esculpidas pelos elementos, e existem alguns leixões mar adentro.
CARACTERÍSTICAS PRINCIPAIS (físicas, geográficas e hidrológicas)	Tem acesso viário alcatroado a partir da povoação do Alvor (sinalizada na EN 125, a cerca de 5Km de Portimão). Arribas em risco: Não Regime de marés: mesotidal (3,4m) Ondulação (altura média): 0,5m Extensão da frente de praia, aproximadamente: 566m Precipitação média anual durante a época balnear: 6,7mm Temperatura do ar (média das máximas) durante a época balnear: 27,9°C Direção predominante do vento durante a época balnear: NW Nº horas diárias de sol durante a época balnear: 10h
ZONA ENVOLVENTE DA PRAIA	Na frente de mar, observam-se plantas delicadas como o feno-das-praias, o estorno, o cordeirinho-do-mar, o trevo-de-creta ou o narciso-das-areias- As dunas abrigam diversas espécies de aves, pequenos mamíferos, répteis e muitos insetos. A Ria do Alvor, laguna interior com extensa área de sapal e canais de águas calmas, constitui um habitat para inúmeras espécies de aves aquáticas residentes ou de passagem, funcionando ainda como maternidade para muitas espécies de peixe e para moluscos, dos bivalves ao choco, de elevado valor económico.
FREQUÊNCIA MÉDIA DIÁRIA (capacidade de utilização - nº de banhistas):	3 800

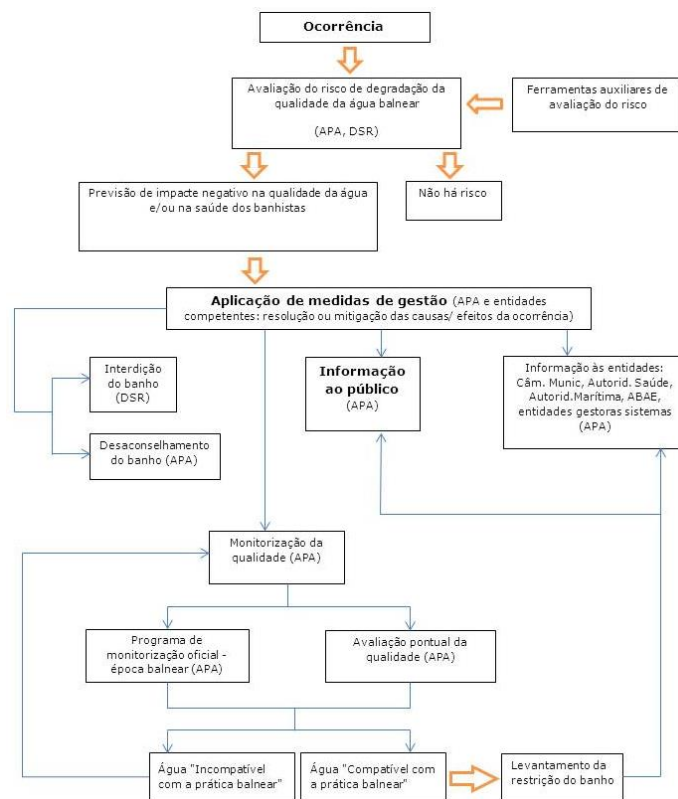
EQUIPAMENTOS E SERVIÇOS

INFRAESTRUTURAS DE APOIO	Equipamentos e Serviços	Vigilância		Posto socorros		Sanitários		Duche	
		Sim	Não	Sim	Não	Sim	Não	Sim	Não
		X		X		X		X	
		Acesso para deficientes		Recolha de lixo		Limpeza de praia		Painel informativo	
		Sim	Não	Sim	Não	Sim	Não	Sim	Não
		X		X		X		X	
		Nº de apoios balneares		Nº de apoios de praia		Nº apoios recreativos		Estacionamento	
		7		3		2		Sim	Não
						X			

IDENTIFICAÇÃO E AVALIAÇÃO DAS CAUSAS QUE PODERÃO AFETAR A QUALIDADE DA ÁGUA BALNEAR

A água balnear não está sujeita a influências negativas que afetem a sua qualidade microbiológica. As Estações Elevatórias de Águas Residuais existentes na área de influência da água balnear ou dispõem de sistemas de telecomunicação e/ou de telegestão ou o seu funcionamento é acompanhado durante a época balnear. Não é exetável que a descarga de águas pluviais possa prejudicar a qualidade da água balnear. Mesmo em situações de precipitação intensa, não se tem registado diminuição da qualidade da água balnear. Em caso de ocorrência, serão adotadas medidas de gestão e emitido aviso ao público.

DIAGRAMA DE GESTÃO DAS ÁGUAS BALNEARES



APA - Agência Portuguesa do Ambiente
DSR - Delegado de Saúde Regional

AVALIAÇÃO DO POTENCIAL DE PROLIFERAÇÃO

CYANOBACTÉRIAS	Improável
FITOPLÂNCTON	Improável
MACROALGAS	Pouco frequente

AVALIAÇÃO DE PRESENÇA DE RESÍDUOS

ALCATRÃO, VIDRO, PLÁSTICO, BORRACHA, OUTROS	No âmbito do programa de monitorização, a água balnear é inspecionada visualmente. Não se prevê que a qualidade da água balnear seja afetada.
--	---

MONITORIZAÇÃO 2020/ QUALIDADE DA ÁGUA BALNEAR NOS ÚLTIMOS ANOS

DURAÇÃO DA ÉPOCA BALNEAR 6 junho - 30 setembro

PARÂMETROS MONITORIZADOS: Escherichia Coli (EC); Enterococos Intestinais (EI)

	2016	2017	2018	2019	2020
QUALIDADE DA ÁGUA BALNEAR nos últimos anos					
	<p>Água excelente para banhos</p> <p>★★★ Excelente ★★★ Boa ★★★ Aceitável — Má</p>	<p>Água excelente para banhos</p> <p>★★★ Excelente ★★★ Boa ★★★ Aceitável — Má</p>	<p>Água excelente para banhos</p> <p>★★★ Excelente ★★★ Boa ★★★ Aceitável — Má</p>	<p>Água excelente para banhos</p> <p>★★★ Excelente ★★★ Boa ★★★ Aceitável — Má</p>	<p>Água excelente para banhos</p> <p>★★★ Excelente ★★★ Boa ★★★ Aceitável — Má</p>

NOTA:

Classificações de acordo com o Decreto-Lei nº 135/2009, alterado pelo Decreto-Lei nº 113/2012, de 23 de maio e com a Diretiva 2006/7/CE do Parlamento Europeu e do Conselho, de 15 de fevereiro de 2006.

IDENTIFICAÇÃO DAS AUTORIDADES







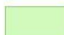
ENTIDADE RESPONSÁVEL PELA GESTÃO DA QUALIDADE DA ÁGUA BALNEAR	APA, I.P. / ARH Algarve	Telef: 218 430 000 / 289 889 000 geral@apambiente.pt ; arhalg.aguasbalnear@apambiente.pt
AUTORIDADE MARÍTIMA	Capitania do Porto de Portimão Polícia Marítima de Portimão	Telef: 282 424 777 e-mail: capitania.portimao@marinha.pt 282 417 714 / 916 613 547
AUTORIDADE DE SAÚDE	Delegado de Saúde Regional	Telef: 289 889 516 e-mail: dsp@arsalgarve.min-saude.pt
AUTARQUIA	Câmara Municipal de Portimão	Telef: 282 480 412 e-mail: daes@cm-portimao.pt

AUTORIDADE RESPONSÁVEL PELA ELABORAÇÃO DO PERFIL	DATA DO ATUAL PERFIL	DATA PREVISÍVEL PARA REVISÃO/ ATUALIZAÇÃO DO PERFIL
APA, I.P. / ARH Algarve	março de 2011	março de 2022

FONTES DE INFORMAÇÃO RELEVANTE

www.apambiente.pt; <http://snirh.pt>; www.eea.europa.eu



-  Ponto de monitorização das águas balneares
-  Ponto de descarga de águas pluviais
-  Estação elevatória
-  Unidade balnear POOC
-  Linha de água
-  Área de influência nas águas balneares
-  Campo de golfe

 GOVERNO DE PORTUGAL	MINISTÉRIO DO AMBIENTE, ORDENAMENTO DO TERRITÓRIO E ENERGIA	 AGÊNCIA PORTUGUESA DO AMBIENTE
Administração da Região Hidrográfica do Algarve		
Águas Balneares Alvor Nascente e Alvor Poente	Base cartográfica: IGP (2007) Escala: 30000 200 metros 	
Equipamentos e actividades económicas com potencial influência na água balnear		março 2014 Versão 4