

## PERFIL DE ÁGUA BALNEAR

### IDENTIFICAÇÃO DA ÁGUA BALNEAR

NOME	<b>Vale do Lobo</b>
CÓDIGO DE IDENTIFICAÇÃO	PTCT7J

### LOCALIZAÇÃO DA ÁGUA BALNEAR E DO PONTO DE MONITORIZAÇÃO

PAÍS	Portugal		
DISTRITO	Faro		
CONCELHO	Loulé		
FREGUESIA	Almancil		
REGIÃO HIDROGRÁFICA	Algarve		
BACIA HIDROGRÁFICA	Ribeiras do Algarve (PTRH8)		
MASSA DE ÁGUA ONDE A ÁGUA BALNEAR SE INSERE	NOME	CÓDIGO	
	CWB-I-6	PTCOST16	
MASSA(S) DE ÁGUA ADJACENTE(S)	Ribeira de Carcavai		
PONTO DE MONITORIZAÇÃO	LOCAL	COORDENADAS	
	Frente ao apoio de praia	Longitude: -8,06476°; Latitud: 37,04759°	
		Sistema de referência: ETRS 89	

### CARACTERÍSTICAS DA ÁGUA BALNEAR

CATEGORIA/ TIPO	Costeira/ Costa atlântica mesotidal abrigada
CARACTERÍSTICAS PRINCIPAIS (físicas, geográficas e hidrológicas)	Água balnear costeira situada em praia não urbana com uso intensivo, sujeita a forte procura e afastada de núcleos urbanos.
	Praia de areia dourada situada junto a complexo turístico de alta qualidade com o mesmo nome. O areal é extenso mas algo estreito, o mar avança frequentemente sobre as arribas deixando a vegetação com as raízes expostas e algumas construções e buracos de golfe em perigo. Por este motivo, a praia de Vale do Lobo foi alvo de duas alimentações artificiais de areia, de forma a ampliar o areal. Tem acesso viário alcatroado a partir de Escanxinas, na estrada entre Quarteira e Almancil, seguindo cerca de 6 km na direção de Vale do Lobo.
	Arribas em risco: Não
	Regime de marés: mesotidal (3,4m)
	Ondulação (altura média): 0,5m
	Extensão da frente de praia, aproximadamente: 640m
	Precipitação média anual durante a época balnear: 6,2mm
	Temperatura do ar (média das máximas) durante a época balnear: 27,3°C
	Direção predominante do vento durante a época balnear: E/ SE
	Nº horas diárias de sol durante a época balnear: 10h
ZONA ENVOLVENTE DA PRAIA	Arribas ocre e rubras, macias e vulneráveis ao contacto das águas doces e salgadas. A erosão vai produzindo profundos ravinamentos na face da arriba exposta às intempéries, resultando em formas naturais muito curiosas. As arribas contrastam intensamente com o areal e com os pinheiros mansos que aqui abrigam os relvados dos campos de golfe no seu subcoberto.
FREQUÊNCIA MÉDIA DIÁRIA (capacidade de utilização - nº de banhistas):	1 030

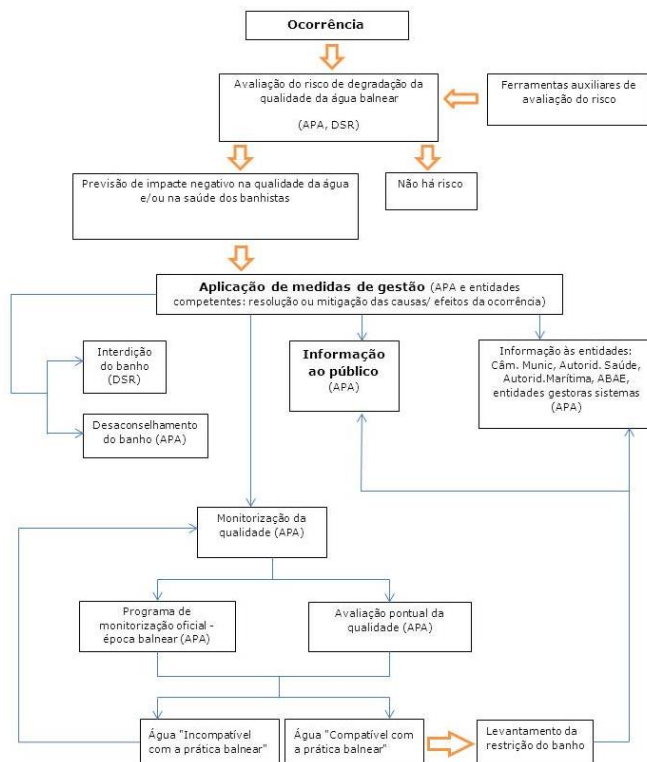
EQUIPAMENTOS E SERVIÇOS

INFRAESTRUTURAS DE APOIO	Equipamentos e Serviços	Vigilância		Posto socorros		Sanitários		Duche	
		Sim	Não	Sim	Não	Sim	Não	Sim	Não
		X		X		X		X	
		Acesso para deficientes		Recolha de lixo		Limpeza de praia		Painel informativo	
		Sim	Não	Sim	Não	Sim	Não	Sim	Não
		X		X		X		X	
		Nº de apoios balneares		Nº de apoios de praia		Nº apoios recreativos		Estacionamento	
		4		1		0		Sim	Não
						X			

IDENTIFICAÇÃO E AVALIAÇÃO DAS CAUSAS QUE PODERÃO AFETAR A QUALIDADE DA ÁGUA BALNEAR

A água balnear não está sujeita a influências negativas que afetem a sua qualidade microbiológica. As Estações Elevatórias de Águas Residuais existentes na área de influência da água balnear ou dispõem de sistemas de telecomunicação e/ou de telegestão ou o seu funcionamento é acompanhado durante a época balnear. As Estações de Tratamento de Águas Residuais revelam bom desempenho. Não é exetável que as descargas de águas pluviais possam prejudicar a qualidade da água balnear. Mesmo em situações de precipitação intensa, não se tem registado diminuição da qualidade da água balnear. Outras infraestruturas identificadas, considera-se que não têm influência na qualidade da água balnear. Em caso de ocorrência, serão adotadas medidas de gestão e emitido aviso ao público.

DIAGRAMA DE GESTÃO DAS ÁGUAS BALNEARES



APA - Agência Portuguesa do Ambiente  
DSR - Delegado de Saúde Regional

#### AVALIAÇÃO DO POTENCIAL DE PROLIFERAÇÃO

CYANOBACTÉRIAS	Improável
FITOPLÂNCTON	Improável
MACROALGAS	Pouco frequente

#### AVALIAÇÃO DE PRESENÇA DE RESÍDUOS

ALCATRÃO, VIDRO, PLÁSTICO, BORRACHA, OUTROS	No âmbito do programa de monitorização, a água balnear é inspecionada visualmente. Não se prevê que a qualidade da água balnear seja afetada.
---	---

#### MONITORIZAÇÃO 2020/ QUALIDADE DA ÁGUA BALNEAR NOS ÚLTIMOS ANOS

DURAÇÃO DA ÉPOCA BALNEAR 6 junho - 30 setembro

PARÂMETROS MONITORIZADOS: Escherichia Coli (EC); Enterococos Intestinais (EI)

	2016	2017	2018	2019	2020
QUALIDADE DA ÁGUA BALNEAR nos últimos anos					
	<p>Água excelente para banhos</p> <p>★★★ Excelente ★★★ Boa ★★★ Aceitável — Má</p>	<p>Água excelente para banhos</p> <p>★★★ Excelente ★★★ Boa ★★★ Aceitável — Má</p>	<p>Água excelente para banhos</p> <p>★★★ Excelente ★★★ Boa ★★★ Aceitável — Má</p>	<p>Água excelente para banhos</p> <p>★★★ Excelente ★★★ Boa ★★★ Aceitável — Má</p>	<p>Água excelente para banhos</p> <p>★★★ Excelente ★★★ Boa ★★★ Aceitável — Má</p>

NOTA:

Classificações de acordo com o Decreto-Lei nº 135/2009, alterado pelo Decreto-Lei nº 113/2012, de 23 de maio e com a Diretiva 2006/7/CE do Parlamento Europeu e do Conselho, de 15 de fevereiro de 2006.

#### IDENTIFICAÇÃO DAS AUTORIDADES

ENTIDADE RESPONSÁVEL PELA GESTÃO DA QUALIDADE DA ÁGUA BALNEAR	APA, I.P. / ARH Algarve	Telef: 218 430 000 / 289 889 000 <a href="mailto:geral@apambiente.pt">geral@apambiente.pt</a> ; <a href="mailto:arhalg.aguasbalnear@apambiente.pt">arhalg.aguasbalnear@apambiente.pt</a>
AUTORIDADE MARÍTIMA	Capitania do Porto de Faro	Telef: 289 894 994 e-mail: <a href="mailto:capitania.faro@marinha.pt">capitania.faro@marinha.pt</a>
	Polícia Marítima de Faro	Telef: 289 894 993 / 916 613 531 e-mail: <a href="mailto:policiamaritima.faro@marinha.pt">policiamaritima.faro@marinha.pt</a>
AUTORIDADE DE SAÚDE	Delegado de Saúde Regional	Telef: 289 889 516 e-mail: <a href="mailto:dsp@arsalgarve.min-saude.pt">dsp@arsalgarve.min-saude.pt</a>
AUTARQUIA	Câmara Municipal de Loulé	Telef: 926 790 965 e-mail: <a href="mailto:daeu@cm-loule.pt">daeu@cm-loule.pt</a>

AUTORIDADE RESPONSÁVEL PELA ELABORAÇÃO DO PERFIL	DATA DO ATUAL PERFIL	DATA PREVISÍVEL PARA REVISÃO/ ATUALIZAÇÃO DO PERFIL
APA, I.P. / ARH Algarve	março de 2011	março de 2022

#### FONTES DE INFORMAÇÃO RELEVANTE

[www.apambiente.pt](http://www.apambiente.pt); <http://snirh.pt>; [www.eea.europa.eu](http://www.eea.europa.eu)



ETAR - Classe de dimensionamento (equiv. populacional)

- e.p. < 2000
- 2000 <= e.p. <= 10000
- 15000 < e.p. <= 150000
- e.p. > 150000

ETAR - Nível de tratamento

- 0 Preliminar
- 1 Primário
- 2 Secundário
- 3 Mais avançado que Secundário

- Ponto de monitorização da água balnear
- Ponto de descarga de ETAR
- ◆ Ponto de descarga de águas pluviais
- Estação elevatória
- Lixeira encerrada
- Cemitério
- Unidade balnear POOC
- Linha de água
- Campo de golfe
- Área de influência na água balnear