

PERFIL DE ÁGUA BALNEAR

IDENTIFICAÇÃO DA ÁGUA BALNEAR

NOME	Senhora da Rocha e Praia Nova
CÓDIGO DE IDENTIFICAÇÃO	PTCE2H

LOCALIZAÇÃO DA ÁGUA BALNEAR E DO PONTO DE MONITORIZAÇÃO

PAÍS	Portugal		
DISTRITO	Faro		
CONCELHO	Lagoa		
FREGUESIA	Porches		
REGIÃO HIDROGRÁFICA	Algarve		
BACIA HIDROGRÁFICA	Ribeiras do Algarve (PTRH8)		
MASSA DE ÁGUA ONDE A ÁGUA BALNEAR SE INSERE	NOME	CÓDIGO	
	CWB-II-6	PTCOST15	
MASSA(S) DE ÁGUA ADJACENTE(S)	Pequenas linhas de água temporárias		
	LOCAL	COORDENADAS	
PONTO DE MONITORIZAÇÃO (*)	Na praia Cova Redonda, frente às escadas de acesso à praia	Longitude: -8,37990°; Latitud: 37,09858° Sistema de referência: ETRS 89	
(*) - De acordo com o nº 6 do artº 7 do Decreto-Lei nº 135/2009, de 3 de junho, republicado pelo Decreto-Lei nº 113/2012, de 23 de maio, as águas balneares Senhora da Rocha (PTCE2H) e Cova Redonda (PTCE7M), em Lagoa, foram agrupadas, sendo o ponto de amostragem da água balnear Cova Redonda considerado o representativo do agrupamento.			

CARACTERÍSTICAS DA ÁGUA BALNEAR

CATEGORIA/ TIPO	Costeira/ Costa atlântica mesotidal abrigada Água balnear costeira situada em praia não urbana com uso intensivo, sujeita a forte procura e afastada de núcleos urbanos. Praia de areia dourada. Está associada ao Porto de Pesca da Sr.ª da Rocha, sendo o areal partilhado com as embarcações, artes de pesca (sobretudo alcatruzes) e casas de aprestos dos pescadores. O areal é delimitado a Nascente pela linha da arriba, onde são visíveis vários algares em corte (poços naturais) e, a Poente, pelo proeminente promontório da Sr.ª da Rocha, de onde se avista toda a linha de costa até Albufeira.
CARACTERÍSTICAS PRINCIPAIS (físicas, geográficas e hidrológicas)	Tem acesso viário alcatroado a partir da EN 125, virando em Porches para Sul e seguindo as indicações para a Sr.ª da Rocha, que fica a cerca de 4,5Km de Porches. Arribas em risco (delimitação das faixas de risco): Clique aqui Regime de marés: mesotidal (3,4m) Ondulação (altura média): 0,5m Extensão da frente de praia, aproximadamente: 50m Precipitação média anual durante a época balnear: 6,7mm Temperatura do ar (média das máximas) durante a época balnear: 27,9°C Direção predominante do vento durante a época balnear: NW Nº horas diárias de sol durante a época balnear: 10h
ZONA ENVOLVENTE DA PRAIA	Uma mancha muito verde envolve a praia, com zimbro, oliveira-brava e aroeira, sobre os quais crescem profusamente lianas. Na face da arriba, são comuns as plantas típicas de ambientes salinos, bem como as inúmeras aves que por aqui se refugiam: corvos-marinhos, falcões, guinchos, gaivotas e andorinhões.
FREQUÊNCIA MÉDIA DIÁRIA (capacidade de utilização - nº de banhistas):	250

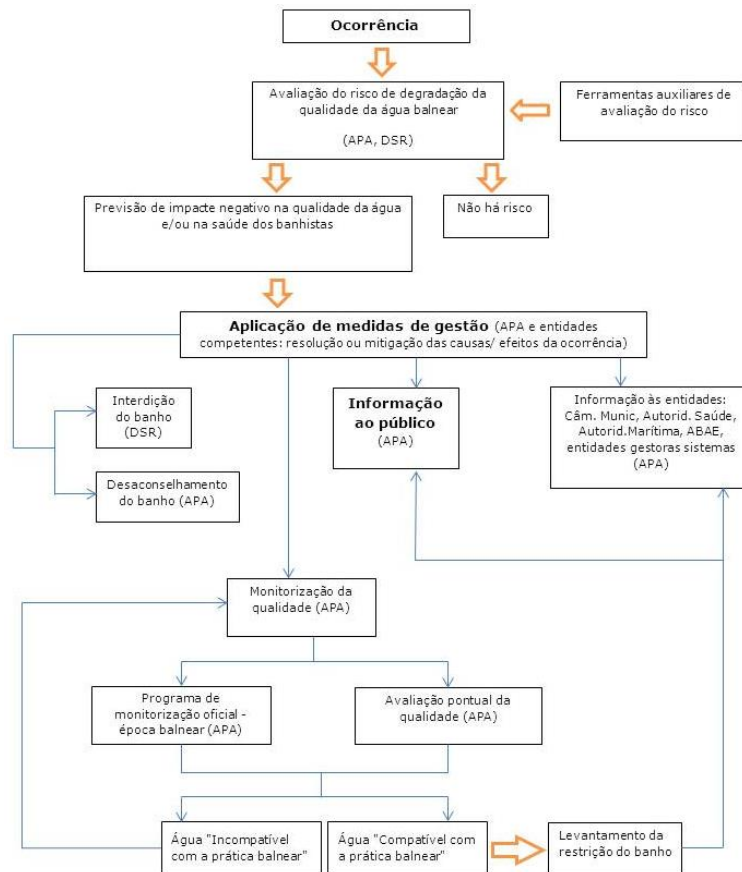
EQUIPAMENTOS E SERVIÇOS

INFRAESTRUTURAS DE APOIO	Equipamentos e Serviços	Vigilância		Posto socorros		Sanitários		Duche	
		Sim	Não	Sim	Não	Sim	Não	Sim	Não
		X		X		X		X	
		Acesso para deficientes		Recolha de lixo		Limpeza de praia		Painel informativo	
		Sim	Não	Sim	Não	Sim	Não	Sim	Não
		X		X		X		X	
		Nº de apoios balneares		Nº de apoios de praia		Nº apoios recreativos		Estacionamento	
		1		1		1		Sim	Não
						X			

IDENTIFICAÇÃO E AVALIAÇÃO DAS CAUSAS QUE PODERÃO AFETAR A QUALIDADE DA ÁGUA BALNEAR

A água balnear não está sujeita a influências negativas que afetem a sua qualidade microbiológica. As Estações Elevatórias de Águas Residuais existentes na área de influência da água balnear ou dispõem de sistemas de telecomunicação e/ou de telegestão ou o seu funcionamento é acompanhado durante a época balnear. Na eventualidade de se verificar qualquer ocorrência, serão adotadas medidas de gestão e emitido aviso ao público.

DIAGRAMA DE GESTÃO DAS ÁGUAS BALNEARES



APA - Agência Portuguesa do Ambiente
DSR - Delegado de Saúde Regional

AVALIAÇÃO DO POTENCIAL DE PROLIFERAÇÃO

CIANOBACTÉRIAS	Improável
FITOPLÂNCTON	Improável
MACROALGAS	Pouco frequente

AVALIAÇÃO DE PRESENÇA DE RESÍDUOS

ALCATRÃO, VIDRO, PLÁSTICO, BORRACHA, OUTROS	No âmbito do programa de monitorização, a água balnear é inspecionada visualmente. Não se prevê que a qualidade da água balnear seja afetada.
---	---

MONITORIZAÇÃO 2020/ QUALIDADE DA ÁGUA BALNEAR NOS ÚLTIMOS ANOS

DURAÇÃO DA ÉPOCA BALNEAR 6 junho - 15 outubro

PARÂMETROS MONITORIZADOS: Escherichia Coli (EC); Enterococos Intestinais (EI)

	2016	2017	2018	2019	2020
QUALIDADE DA ÁGUA BALNEAR nos últimos anos					
	<p>Água excelente para banhos</p> <p>★★★ Excelente ★★★ Boa ★ Aceitável — Má</p>	<p>Água excelente para banhos</p> <p>★★★ Excelente ★★★ Boa ★ Aceitável — Má</p>	<p>Água excelente para banhos</p> <p>★★★ Excelente ★★★ Boa ★ Aceitável — Má</p>	<p>Água excelente para banhos</p> <p>★★★ Excelente ★★★ Boa ★ Aceitável — Má</p>	<p>Água excelente para banhos</p> <p>★★★ Excelente ★★★ Boa ★ Aceitável — Má</p>

NOTA:

Classificações de acordo com o Decreto-Lei nº 135/2009, alterado pelo Decreto-Lei nº 113/2012, de 23 de maio e com a Diretiva 2006/7/CE do Parlamento Europeu e do Conselho, de 15 de fevereiro de 2006.

IDENTIFICAÇÃO DAS AUTORIDADES






ENTIDADE RESPONSÁVEL PELA GESTÃO DA QUALIDADE DA ÁGUA BALNEAR	APA, I.P. / ARH Algarve	Telef: 218 430 000 / 289 889 000 geral@apambiente.pt ; arhalg.aguasbalnear@apambiente.pt
AUTORIDADE MARÍTIMA	Capitania do Porto de Portimão Polícia Marítima de Portimão	Telef: 282 424 777 e-mail: capitania.portimao@marinha.pt Telef: 282 417 714 / 916 613 547
AUTORIDADE DE SAÚDE	Delegado de Saúde Regional	Telef: 289 889 516 e-mail: dsp@arsalgarve.min-saude.pt
AUTARQUIA	Câmara Municipal de Lagoa	Telef: 969 530 198 e-mail: expediente@cm-lagoa.pt

AUTORIDADE RESPONSÁVEL PELA ELABORAÇÃO DO PERFIL	DATA DO ATUAL PERFIL	DATA PREVISÍVEL PARA REVISÃO/ ATUALIZAÇÃO DO PERFIL
APA, I.P. / ARH Algarve	março de 2011	março de 2022

FONTES DE INFORMAÇÃO RELEVANTE

www.apambiente.pt; <http://snirh.pt>; www.eea.europa.eu



-  Ponto de monitorização das águas balneares
-  Estação elevatória
-  Linha de água
-  Unidade balnear POOC
-  Área de influência nas águas balneares

