

PERFIL DE ÁGUA BALNEAR

IDENTIFICAÇÃO DA ÁGUA BALNEAR

NOME	Alagoa-Altura
CÓDIGO DE IDENTIFICAÇÃO	PTCF9W

LOCALIZAÇÃO DA ÁGUA BALNEAR E DO PONTO DE MONITORIZAÇÃO

PAÍS	Portugal		
DISTRITO	Faro		
CONCELHO	Castro Marim		
FREGUESIA	Altura		
REGIÃO HIDROGRÁFICA	Algarve		
BACIA HIDROGRÁFICA	Ribeiras do Algarve (PTRH8)		
MASSA DE ÁGUA ONDE A ÁGUA BALNEAR SE INSERE	NOME	CÓDIGO	
	CWB-II-7	PTCOST17	
MASSA(S) DE ÁGUA ADJACENTE(S)	Ribeira do Álamo		
PONTO DE MONITORIZAÇÃO	LOCAL	COORDENADAS	
	Frente aos mastros das bandeiras	Longitude: -7,49756°; Latitud: 37,16906° Sistema de referência: ETRS 89	

CARACTERÍSTICAS DA ÁGUA BALNEAR

CATEGORIA/ TIPO	Costeira/ Costa atlântica mesotidal abrigada	
CARACTERÍSTICAS PRINCIPAIS (físicas, geográficas e hidrológicas)	Água balnear costeira situada em praia não urbana com uso intensivo, sujeita a forte procura e afastada de núcleos urbanos. A praia está inserida em área com estatuto de proteção no domínio da conservação da natureza, designadamente, na Rede Natura 2000: Ria Formosa/ Castro Marim (SIC). Praia de areia dourada, imenso areal, com largo cordão dunar, que se encontra atravessado por uma rede de passadiços sobrelevados, permitindo observar a diferenciação da vegetação dunar desde a frente de mar até ao interior. Nesta água balnear, é provável a ocorrência de alforrecas. Tem acesso viário alcatroado a partir da EN 125, seguindo cerca de 1 km na direção de Altura. Arribas em risco: Não	
	Regime de marés: mesotidal (3,4m)	
	Ondulação (altura média): 0,5m	
	Extensão da frente de praia, aproximadamente: 1 200m	
	Precipitação média anual durante a época balnear: 8,5mm	
	Temperatura do ar (média das máximas) durante a época balnear: 30°C	
	Direção predominante do vento durante a época balnear: E/ SE	
	Nº horas diárias de sol durante a época balnear: 11h	
	ZONA ENVOLVENTE DA PRAIA	A povoação de Altura, essencialmente de apoio ao veraneio, vai acompanhando a extensa praia arenosa. Junto ao imenso areal, onde a duna se eleva, abundam o estorno, o cardo-do-mar, o felpudo cordeirinho-das-praias e o vistoso narciso-das-areias. Mais para o interior, a vegetação alteia o porte e surgem os típicos arbustos de piorno-branco. Para nascente, onde a paisagem se mantém verde, a linha do horizonte abre-se com as construções de Monte Gordo enquadradas por uma vasta área de pinhal.
	FREQUÊNCIA MÉDIA DIÁRIA (capacidade de utilização - nº de banhistas):	6 000

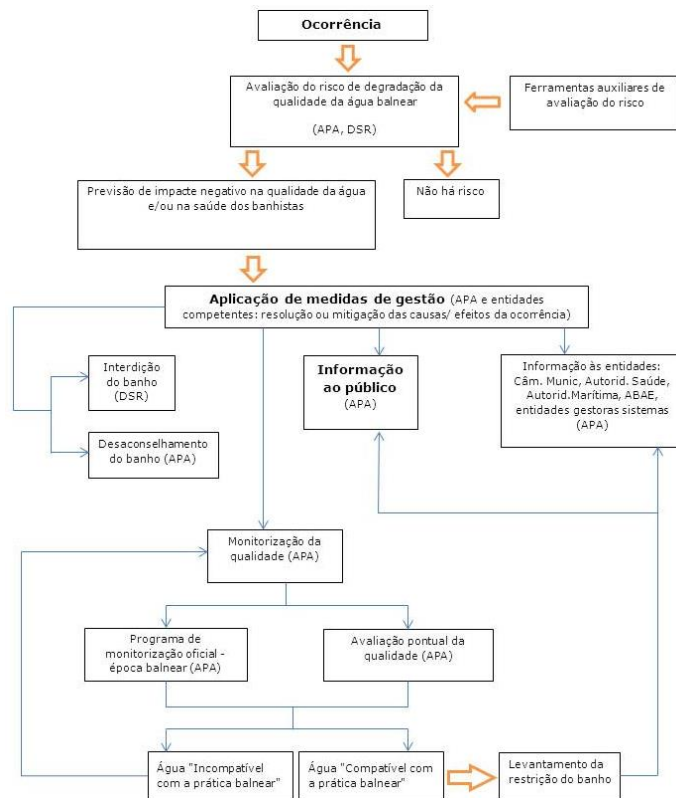
EQUIPAMENTOS E SERVIÇOS

INFRAESTRUTURAS DE APOIO	Equipamentos e Serviços	Vigilância		Posto socorros		Sanitários		Duche	
		Sim	Não	Sim	Não	Sim	Não	Sim	Não
		X		X		X			X
		Acesso para deficientes		Recolha de lixo		Limpeza de praia		Painel informativo	
		Sim	Não	Sim	Não	Sim	Não	Sim	Não
		X		X		X		X	
		Nº de apoios balneares		Nº de apoios de praia		Nº apoios recreativos		Estacionamento	
4		2		1		Sim	Não		
						X			

IDENTIFICAÇÃO E AVALIAÇÃO DAS CAUSAS QUE PODERÃO AFETAR A QUALIDADE DA ÁGUA BALNEAR

A água balnear não está sujeita a qualquer influência negativa que afete a sua qualidade microbiológica. As Estações Elevatórias de Águas Residuais existentes na área de influência da água balnear não apresentam problemas de funcionamento e possuem sistema de telecomunicação e/ou telegestão. Não é exetável que a descarga de águas pluviais possa prejudicar a qualidade da água balnear. Mesmo em situações de precipitação intensa, não se tem registado diminuição da qualidade da água balnear. Em caso de alguma ocorrência, serão adotadas medidas de gestão e emitido aviso ao público.

DIAGRAMA DE GESTÃO DAS ÁGUAS BALNEARES



APA - Agência Portuguesa do Ambiente
DSR - Delegado de Saúde Regional

AVALIAÇÃO DO POTENCIAL DE PROLIFERAÇÃO

CIANOBACTÉRIAS	Improvável
FITOPLÂNCTON	Improvável
MACROALGAS	Frequente

AVALIAÇÃO DE PRESENÇA DE RESÍDUOS

ALCATRÃO, VIDRO, PLÁSTICO, BORRACHA, OUTROS	No âmbito do programa de monitorização, a água balnear é inspecionada visualmente. Não se prevê que a qualidade da água balnear seja afetada.
---	---

MONITORIZAÇÃO 2020/ QUALIDADE DA ÁGUA BALNEAR NOS ÚLTIMOS ANOS

DURAÇÃO DA ÉPOCA BALNEAR 6 junho - 30 setembro

PARÂMETROS MONITORIZADOS: Escherichia Coli (EC); Enterococos Intestinais (EI)

	2016	2017	2018	2019	2020
QUALIDADE DA ÁGUA BALNEAR nos últimos anos					
	<p>Água excelente para banhos</p> <p>★★★ Excelente ★★★ Boa ★ Aceitável — Má</p>	<p>Água excelente para banhos</p> <p>★★★ Excelente ★★★ Boa ★ Aceitável — Má</p>	<p>Água excelente para banhos</p> <p>★★★ Excelente ★★★ Boa ★ Aceitável — Má</p>	<p>Água excelente para banhos</p> <p>★★★ Excelente ★★★ Boa ★ Aceitável — Má</p>	<p>Água excelente para banhos</p> <p>★★★ Excelente ★★★ Boa ★ Aceitável — Má</p>

NOTA:

Classificações de acordo com o Decreto-Lei nº 135/2009, alterado pelo Decreto-Lei nº 113/2012, de 23 de maio e com a Diretiva 2006/7/CE do Parlamento Europeu e do Conselho, de 15 de fevereiro de 2006.

IDENTIFICAÇÃO DAS AUTORIDADES

ENTIDADE RESPONSÁVEL PELA GESTÃO DA QUALIDADE DA ÁGUA BALNEAR	APA, I.P. / ARH Algarve	Telef: 218 430 000 / 289 889 000 geral@apambiente.pt ; arhalg.aguasbalnear@apambiente.pt
AUTORIDADE MARÍTIMA	Capitania do Porto de V. R. S. António	Telef: 281 512 035 e-mail: capitania.vireal@marinha.pt
	Polícia Marítima de V. R. S. António	Telef: 918 713 553
AUTORIDADE DE SAÚDE	Delegado de Saúde Regional	Telef: 289 889 516 e-mail: dsp@arsalgarve.min-saude.pt
AUTARQUIA	Câmara Municipal de Castro Marim	Telef: 281 510 740 e-mail: expediente@cm-castromarim.pt

AUTORIDADE RESPONSÁVEL PELA ELABORAÇÃO DO PERFIL

DATA DO ATUAL PERFIL

DATA PREVISÍVEL PARA REVISÃO/ ATUALIZAÇÃO DO PERFIL

APA, I.P. / ARH Algarve







março de 2011

março de 2022

FONTES DE INFORMAÇÃO RELEVANTE

www.apambiente.pt; <http://snirh.pt>; www.eea.europa.eu



-  Ponto de monitorização da água balnear
-  Ponto de descarga de águas pluviais
-  Estação elevatória
-  Linha de água
-  Unidade balnear POOC
-  Área de influência na água balnear

