

PERFIL DE ÁGUA BALNEAR

IDENTIFICAÇÃO DA ÁGUA BALNEAR

NOME	Arrifana
CÓDIGO DE IDENTIFICAÇÃO	PTCX3C

LOCALIZAÇÃO DA ÁGUA BALNEAR E DO PONTO DE MONITORIZAÇÃO

PAÍS	Portugal		
DISTRITO	Faro		
CONCELHO	Aljezur		
FREGUESIA	Aljezur		
REGIÃO HIDROGRÁFICA	Algarve		
BACIA HIDROGRÁFICA	Ribeiras do Algarve (PTRH8)		
MASSA DE ÁGUA ONDE A ÁGUA BALNEAR SE INSERE	NOME	CÓDIGO	
	CWB-II-5B	PTCOST14	
MASSA(S) DE ÁGUA ADJACENTE(S)	Pequenas linhas de água temporárias		
	COORDENADAS		
PONTO DE MONITORIZAÇÃO	LOCAL	Longitude: -8,86632°; Latitud: 37,29455°	
	Frente ao local onde termina a calçada	Sistema de referência: ETRS 89	

CARACTERÍSTICAS DA ÁGUA BALNEAR

CATEGORIA/ TIPO	Costeira/ Costa atlântica mesotidal moderadamente exposta
CARACTERÍSTICAS PRINCIPAIS (físicas, geográficas e hidrológicas)	<p>Água balnear costeira situada em praia não urbana com uso intensivo, sujeita a forte procura e afastada de núcleos urbanos.</p> <p>A praia está inserida em área com estatuto de proteção no domínio da conservação da natureza, designadamente, na Rede Nacional de Áreas Protegidas: Parque Natural do Sudoeste Alentejano e Costa Vicentina e na Rede Natura 2000: Costa Sudoeste (ZPE) e Costa Sudoeste (SIC).</p> <p>Praia de areia dourada, situada numa enseada em forma de concha, abrigada do vento e das ondulações de norte, onde existe um núcleo piscatório. O areal é comprido mas estreito e encontra-se marginado por altas arribas. Existem boas condições para a prática de mergulho no extremo norte da praia, sendo também esta uma das praias de eleição para a prática do <i>surf</i> e <i>bodyboard</i>.</p> <p>Tem acesso viário alcatroado a partir da entrada Sul de Aljezur (EN 120), seguindo no sentido da Arrifana, que se situa a cerca de 9 km.</p> <p>Arribas em risco (delimitação das faixas de risco): Clique aqui</p> <p>Regime de marés: mesotidal (3,4m-3,5m)</p> <p>Ondulação (altura média): 1m</p> <p>Extensão da frente de praia, aproximadamente: 350m</p> <p>Precipitação média anual durante a época balnear: 6mm</p> <p>Temperatura do ar (média das máximas) durante a época balnear: 22,3°C</p> <p>Direção predominante do vento durante a época balnear: N/ NW</p> <p>Nº horas diárias de sol durante a época balnear: 10h</p>
ZONA ENVOLVENTE DA PRAIA	Altas arribas de tom negro, com destaque para a Pedra da Agulha, um leixão com uma forma particular que se tornou um ícone da costa sudoeste. A vista panorâmica da Fortaleza da Arrifana, atualmente em ruínas, é deslumbrante. Mais a norte, na Ponta da Atalaia, famosa pelos seus percebes, existem vestígios de um <i>Ribat</i> muçulmano, um convento-fortaleza de grande valor arqueológico.
FREQUÊNCIA MÉDIA DIÁRIA (capacidade de utilização - nº de banhistas):	300

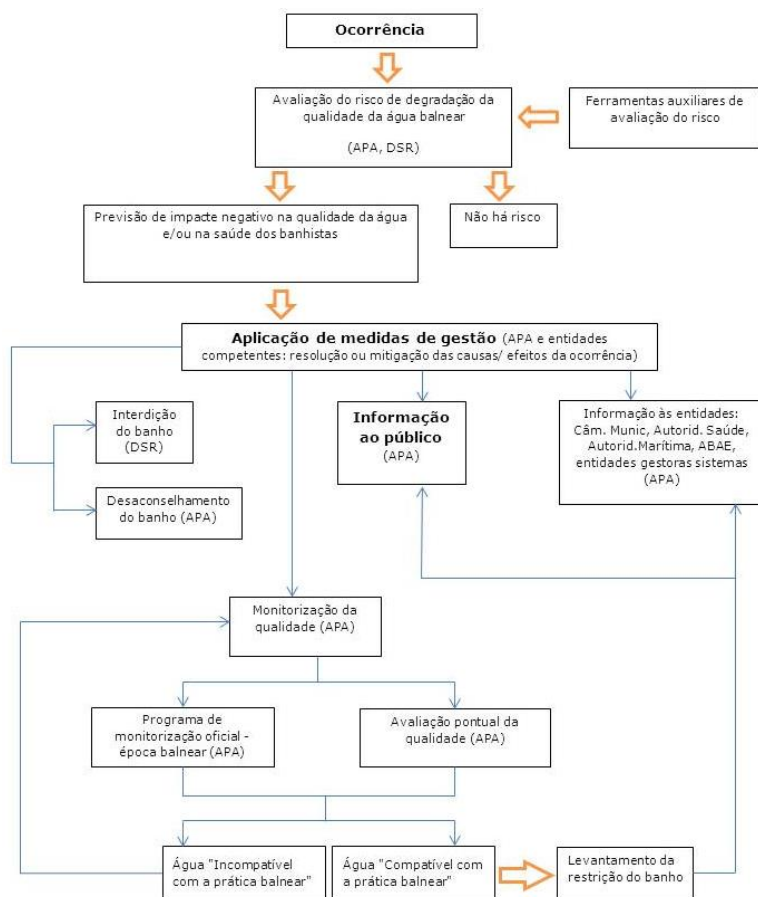
EQUIPAMENTOS E SERVIÇOS

INFRAESTRUTURAS DE APOIO	Equipamentos e Serviços	Vigilância		Posto socorros		Sanitários		Duche	
		Sim	Não	Sim	Não	Sim	Não	Sim	Não
		X		X		X		X	
		Acesso para deficientes		Recolha de lixo		Limpeza de praia		Painel informativo	
		Sim	Não	Sim	Não	Sim	Não	Sim	Não
			X	X		X		X	
		Nº de apoios balneares		Nº de apoios de praia		Nº apoios recreativos		Estacionamento	
0		1		1		Sim	Não		
						X			

IDENTIFICAÇÃO E AVALIAÇÃO DAS CAUSAS QUE PODERÃO AFETAR A QUALIDADE DA ÁGUA BALNEAR

A água balnear não está sujeita a qualquer influência negativa suscetível de afetar a sua qualidade microbiológica. Na eventualidade, remota, de se verificar qualquer ocorrência, serão adotadas medidas de gestão e emitido aviso ao público.

DIAGRAMA DE GESTÃO DAS ÁGUAS BALNEARES



APA - Agência Portuguesa do Ambiente
DSR - Delegado de Saúde Regional

AVALIAÇÃO DO POTENCIAL DE PROLIFERAÇÃO

CIANOBACTÉRIAS	Improável
FITOPLÂNCTON	Improável
MACROALGAS	Pouco frequente

AVALIAÇÃO DE PRESENÇA DE RESÍDUOS

ALCATRÃO, VIDRO, PLÁSTICO, BORRACHA, OUTROS	No âmbito do programa de monitorização, a água balnear é inspecionada visualmente. Não se prevê que a qualidade da água balnear seja afetada.
--	---

MONITORIZAÇÃO 2020/ QUALIDADE DA ÁGUA BALNEAR NOS ÚLTIMOS ANOS

DURAÇÃO DA ÉPOCA BALNEAR 6 junho - 30 setembro

PARÂMETROS MONITORIZADOS: Escherichia Coli (EC); Enterococos Intestinais (EI)

	2016	2017	2018	2019	2020
QUALIDADE DA ÁGUA BALNEAR nos últimos anos					
	<p>Água excelente para banhos</p> <p>★★★ Excelente ★★★ Boa ★★★ Aceitável — Má</p>	<p>Água excelente para banhos</p> <p>★★★ Excelente ★★★ Boa ★★★ Aceitável — Má</p>	<p>Água excelente para banhos</p> <p>★★★ Excelente ★★★ Boa ★★★ Aceitável — Má</p>	<p>Água excelente para banhos</p> <p>★★★ Excelente ★★★ Boa ★★★ Aceitável — Má</p>	<p>Água excelente para banhos</p> <p>★★★ Excelente ★★★ Boa ★★★ Aceitável — Má</p>

NOTA:

Classificações de acordo com o Decreto-Lei nº 135/2009, alterado pelo Decreto-Lei nº 113/2012, de 23 de maio e com a Diretiva 2006/7/CE do Parlamento Europeu e do Conselho, de 15 de fevereiro de 2006.

IDENTIFICAÇÃO DAS AUTORIDADES

ENTIDADE RESPONSÁVEL PELA GESTÃO DA QUALIDADE DA ÁGUA BALNEAR	APA, I.P. / ARH Algarve	Telef: 218 430 000 / 289 889 000 geral@apambiente.pt ; arhalg.aguasbalnear@apambiente.pt
AUTORIDADE MARÍTIMA	Capitania do Porto de Lagos Polícia Marítima de Lagos	Telef: 282 788 464 e-mail: capitania.lagos@marinha.pt Telef: 282767983/ 916613499/ 916613545 e-mail: policiamaritima.lagos@marinha.pt
AUTORIDADE DE SAÚDE	Delegado de Saúde Regional	Telef: 289 889 516 e-mail: dsp@arsalgarve.min-saude.pt
AUTARQUIA	Câmara Municipal de Aljezur	Telef: 282 990 010 e-mail: geral@cm-aljezur.pt

AUTORIDADE RESPONSÁVEL PELA
ELABORAÇÃO DO PERFIL

DATA DO ATUAL PERFIL

DATA PREVISÍVEL PARA REVISÃO/
ATUALIZAÇÃO DO PERFIL

APA, I.P. / ARH Algarve





março de 2011

março de 2022

FONTES DE INFORMAÇÃO RELEVANTE

www.apambiente.pt; <http://snirh.pt>; www.eea.europa.eu



-  Ponto de monitorização da água balnear
-  Unidade balnear POOC
-  Linha de água
-  Área de influência na água balnear

