

PERFIL DE ÁGUA BALNEAR

IDENTIFICAÇÃO DA ÁGUA BALNEAR

NOME	Pego Fundo
CÓDIGO DE IDENTIFICAÇÃO	PTCF8M

LOCALIZAÇÃO DA ÁGUA BALNEAR E DO PONTO DE MONITORIZAÇÃO

PAÍS	Portugal		
DISTRITO	Faro		
CONCELHO	Alcoutim		
FREGUESIA	Alcoutim e Pereiro		
REGIÃO HIDROGRÁFICA	Algarve		
BACIA HIDROGRÁFICA	Guadiana (PTRH7)		
MASSA DE ÁGUA ONDE A ÁGUA BALNEAR SE INSERE	NOME	CÓDIGO	
	Ribeira de Cadavais	PT07GUA1602	
MASSA(S) DE ÁGUA ADJACENTE(S)	Rio Guadiana		
	COORDENADAS		
PONTO DE MONITORIZAÇÃO	LOCAL	Longitude: -7,47713°; Latitud: 37,47199°	
	Frente ao apoio de praia	Sistema de referência: ETRS 89	

CARACTERÍSTICAS DA ÁGUA BALNEAR

CATEGORIA/ TIPO	Rio/ Rios do Sul de pequena dimensão
CARACTERÍSTICAS PRINCIPAIS (físicas, geográficas e hidrológicas)	Água balnear interior, aproveita um bonito pego da Ribeira de Cadavais, afluente do Rio Guadiana.
	A frente balnear é constituída por areias douradas do litoral, trazidas para aqui, propositadamente; o substrato é arenoso e lodoso.
	O nível de água não sofre variação, salvo a decorrente da evaporação natural.
	A área envolvente encontra-se ajardinada, sobressaindo os choupos, os loendros, as alfazemas e canteiros com roseiras.
	Tem acesso viário alcatroado a partir da vila de Alcoutim, atravessando a ponte da Ribeira de Cadavais em direção à sua margem esquerda durante cerca de 500m.
	Temperatura da água balnear (máxima/mínima/média): 33°C/ 20°C/ 26°C
	Profundidade da água balnear (máxima/ média): 3m/ 1,5m
	Extensão da frente de praia, aproximadamente: 130 m
	Área da bacia drenante: 68,8 Km ²
	Precipitação média anual durante a época balnear: 8,5mm
Temperatura do ar (média das máximas) durante a época balnear: 30°C	
Direção predominante do vento durante a época balnear: E/ SE	
Nº horas diárias de sol durante a época balnear: 11h	
ZONA ENVOLVENTE DA PRAIA	Inserida em plena paisagem agrícola rural do Nordeste Algarvio, as margens do pego estão revestidas por canalial e, aqui e ali, por árvores de fruto. O local é muito tranquilo e bucólico, com o chilrear da passarada e o tilintar dos chocinhos dos rebanhos como sons de fundo.
FREQUÊNCIA MÉDIA DIÁRIA (capacidade de utilização - nº de banhistas)	150

EQUIPAMENTOS E SERVIÇOS

INFRAESTRUTURAS DE APOIO	Equipamentos e Serviços	Vigilância		Posto socorros		Sanitários		Duche	
		Sim	Não	Sim	Não	Sim	Não	Sim	Não
		X		X		X		X	
		Acesso para deficientes		Recolha de lixo		Limpeza de praia		Painel informativo	
		Sim	Não	Sim	Não	Sim	Não	Sim	Não
		X		X		X		X	
		Nº de apoios balneares		Nº de apoios de praia		Nº apoios recreativos		Estacionamento	
		1		1		0		Sim	Não
						X			

IDENTIFICAÇÃO E AVALIAÇÃO DAS CAUSAS QUE PODERÃO AFETAR A QUALIDADE DA ÁGUA BALNEAR

A água balnear não está sujeita a influências negativas que afetem a sua qualidade microbiológica.
 As Estações Elevatórias de Águas Residuais existentes na área de influência da água balnear ou dispõem de sistemas de telecomunicação e/ou de telegestão ou o seu funcionamento é acompanhado durante a época balnear.
 A Estação de Tratamento de Águas Residuais revela bom desempenho.
 Outras infraestruturas identificadas, considera-se que não têm influência na qualidade da água balnear.
 Em situações excecionais de precipitação intensa, em que ocorram inundações e extravasamentos, a qualidade da água balnear poderá ser afetada.
 A Autoridade de Saúde avalia periodicamente a água balnear, com vista a identificar a eventual presença de cianobactérias.
 Na eventualidade de se verificar qualquer ocorrência, serão adotadas medidas de gestão e emitido aviso ao público.

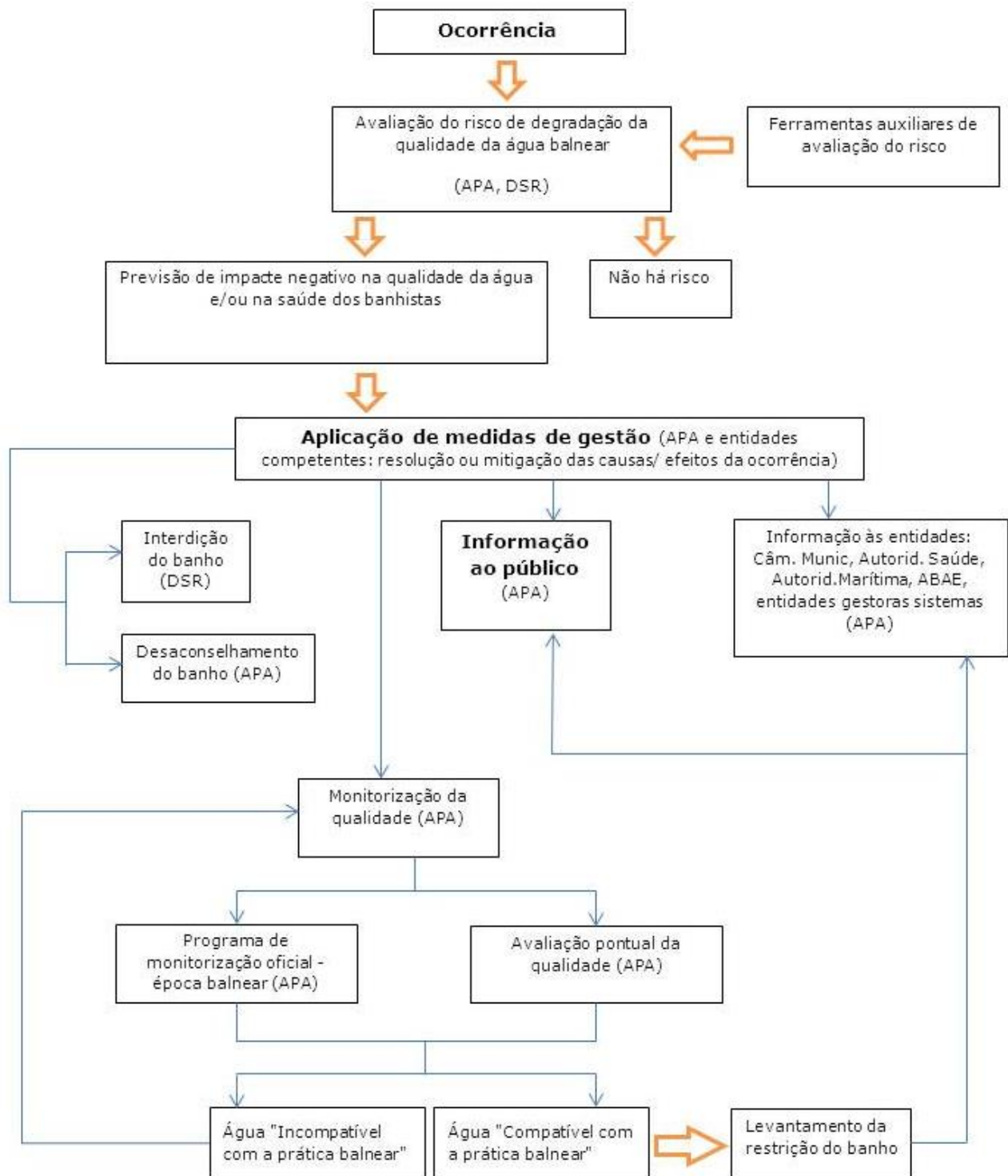
EPISÓDIOS DE POLUIÇÃO DE CURTA DURAÇÃO (duração inferior ou igual a 72 horas)

Os episódios de poluição de curta duração nesta água balnear são improváveis e de duração exetável não superior a 48 horas.
 Podem verificar-se episódios de poluição de curta duração, quando ocorre precipitação intensa, devido a drenagem superficial com arrastamento de detritos.

MEDIDAS DE GESTÃO EM CASO DE OCORRÊNCIA DE EPISÓDIOS DE POLUIÇÃO DE CURTA DURAÇÃO

Vigilância das previsões meteorológicas de pluviosidade intensa. Quando esta se prevê, as entidades implementam rapidamente medidas preventivas. Emite-se alerta, através de aviso, sempre que se prevê ou se verifica um episódio.
 Eventualmente, serão abertas as comportas para evitar extravasamento da represa e inundação da zona balnear.
 Restrição do banho, para evitar a exposição dos banhistas à poluição.
 Informação ao público.
 Realização de colheita(s) adicional(ais) para análise da qualidade da água balnear, acompanhamento da sua evolução e para confirmar o final do episódio.

DIAGRAMA DE GESTÃO DAS ÁGUAS BALNEARES



AValiação DO POTENCIAL DE PROLIFERAÇÃO

CIANOBACTÉRIAS	Provável
FITOPLÂNCTON	Pouco provável
MACROALGAS	Improvável

AValiação DE PRESENÇA DE RESÍDUOS

ALCATRÃO, VIDRO, PLÁSTICO, BORRACHA, OUTROS	No âmbito do programa de monitorização, a água balnear é inspecionada visualmente. Não se prevê que a qualidade da água balnear seja afetada.
---	---

MONITORIZAÇÃO 2020/ QUALIDADE DA ÁGUA BALNEAR NOS ÚLTIMOS ANOS

DURAÇÃO DA ÉPOCA BALNEAR 6 junho - 13 setembro

PARÂMETROS MONITORIZADOS: Escherichia Coli (EC); Enterococos Intestinais (EI)

	2016	2017	2018	2019	2020
QUALIDADE DA ÁGUA BALNEAR nos últimos anos					
	<p>Água excelente para banhos</p> <p>★★★★ Excelente ★★★ Boa ★★ Acetível ★ Má</p>	<p>Água boa para banhos</p> <p>★★★★ Excelente ★★★ Boa ★★ Acetível ★ Má</p>	<p>Água boa para banhos</p> <p>★★★★ Excelente ★★★ Boa ★★ Acetível ★ Má</p>	<p>Água boa para banhos</p> <p>★★★★ Excelente ★★★ Boa ★★ Acetível ★ Má</p>	<p>Água boa para banhos</p> <p>★★★★ Excelente ★★★ Boa ★★ Acetível ★ Má</p>

NOTA:

Classificações de acordo com o Decreto-Lei nº 135/2009, alterado pelo Decreto-Lei nº 113/2012, de 23 de maio e com a Diretiva 2006/7/CE do Parlamento Europeu e do Conselho, de 15 de fevereiro de 2006.

IDENTIFICAÇÃO DAS AUTORIDADES

ENTIDADE RESPONSÁVEL PELA GESTÃO DA QUALIDADE DA ÁGUA BALNEAR	APA, I.P. / ARH Algarve	Telef: 218 430 000 / 289 889 000 geral@apambiente.pt ; arhalg.aguasbalnear@apambiente.pt
FORÇA DE SEGURANÇA	Guarda Nacional Republicana (GNR)	Telef: 281 546 208 e-mail: ct.sar.dpvr.pact@gnr.pt
AUTORIDADE DE SAÚDE	Delegado de Saúde Regional	Telef: 289 889 516 e-mail: dsp@arsalgarve.min-saude.pt
AUTARQUIA	Câmara Municipal de Alcoutim	Telef: 281 540 500 / 961 349 312 e-mail: ambiente@cm-alcoutim.pt ; geral@cm-alcoutim.pt

AUTORIDADE RESPONSÁVEL PELA ELABORAÇÃO DO PERFIL

DATA DO ATUAL PERFIL

DATA PREVISÍVEL PARA REVISÃO/ ATUALIZAÇÃO DO PERFIL

APA, I.P. / ARH Algarve

março de 2015

março de 2022

FONTES DE INFORMAÇÃO RELEVANTE

www.apambiente.pt; <http://snirh.pt>; www.eea.europa.eu



- Ponto de monitorização da água balnear
 - Ponto de descarga de ETAR
 - ETAR - Classe de dimensionamento (equiv. populacional)
 - e.p. < 2000
 - 2000 <= e.p. <= 10000
 - 15000 < e.p. <= 150000
 - e.p. > 150000
 - Estação elevatória
 - Cemitério
 - Linha de água
 - Área de influência na água balnear
- ETAR - Nível de tratamento
- 0 Preliminar
 - 1 Primário
 - 2 Secundário
 - 3 Mais avançado que Secundário