

## PERFIL DE ÁGUA BALNEAR

### IDENTIFICAÇÃO DA ÁGUA BALNEAR

NOME	<b>Rocha Baixinha-Nascente</b>
CÓDIGO DE IDENTIFICAÇÃO	PTCP8X

### LOCALIZAÇÃO DA ÁGUA BALNEAR E DO PONTO DE MONITORIZAÇÃO

PAÍS	Portugal		
DISTRITO	Faro		
CONCELHO	Albufeira		
FREGUESIA	Albufeira e Olhos de Água		
REGIÃO HIDROGRÁFICA	Algarve		
BACIA HIDROGRÁFICA	Ribeiras do Algarve (PTRH8)		
MASSA DE ÁGUA ONDE A ÁGUA BALNEAR SE INSERE	NOME	CÓDIGO	
	CWB-II-6	PTCOST15	
MASSA(S) DE ÁGUA ADJACENTE(S)	Pequenas linhas de água temporárias		
	LOCAL	COORDENADAS	
PONTO DE MONITORIZAÇÃO (*)	Na praia Rocha Baixinha Poente, frente à entrada da praia	Longitude: -8,14249°; Latitud: 37,07831° Sistema de referência: ETRS 89	

(\*) - De acordo com o nº 6 do artº 7 do Decreto-Lei nº 135/2009, de 3 de junho, republicado pelo Decreto-Lei nº 113/2012, de 23 de maio, as águas balneares Rocha Baixinha (PTCK3F), Rocha Baixinha Nascente (PTCP8X) e Rocha Baixinha Poente (PTCE7V), em Albufeira, foram agrupadas, sendo o ponto de amostragem da água balnear Rocha Baixinha Poente considerado o representativo do agrupamento.

### CARACTERÍSTICAS DA ÁGUA BALNEAR

CATEGORIA/ TIPO	Costeira/ Costa atlântica mesotidal abrigada
CARACTERÍSTICAS PRINCIPAIS (físicas, geográficas e hidrológicas)	Água balnear costeira situada em praia não urbana com uso intensivo, sujeita a forte procura e afastada de núcleos urbanos. Praia de areia dourada. O areal é amplo, delimitado a nascente pelos molhes da Ribeira de Quarteira e Marina de Vilamoura. As arribas desaparecem, dando lugar a um largo campo dunar, com uma flora muito diversificada. Tem acesso viário alcatroado através de Vilamoura, sinalizado na EN 125.
	Arribas em risco: Não
	Regime de marés: mesotidal (3,4m)
	Ondulação (altura média): 0,5m
	Extensão da frente de praia, aproximadamente: 610m
	Precipitação média anual durante a época balnear: 6,2mm
	Temperatura do ar (média das máximas) durante a época balnear: 27,3°C
	Direção predominante do vento durante a época balnear: E/ SE
Nº horas diárias de sol durante a época balnear: 10h	
ZONA ENVOLVENTE DA PRAIA	Dunas protegidas por guardas na sua parte frontal, impedindo o pisoteio da vegetação e permitindo a colonização das plantas pioneiras que vão promover a fixação das areias e a elevação das cristas dunares. Para o interior das dunas, em torno do troço terminal da Ribeira de Quarteira, desenvolve-se uma extensa área alagadiça com caniçal (o Caniçal de Vilamoura) e o Parque Ambiental de Vilamoura, locais que primam pela presença de uma grande diversidade de aves aquáticas, tanto residentes como de passagem durante as rotas migratórias. É assim possível fazer percursos de natureza no local e avistar garças-cinzentas, garças-vermelhas, galinhas-sultanas e mesmo mamíferos como a lontra perto da foz da Ribeira.
FREQUÊNCIA MÉDIA DIÁRIA (capacidade de utilização - nº de banhistas):	2 800

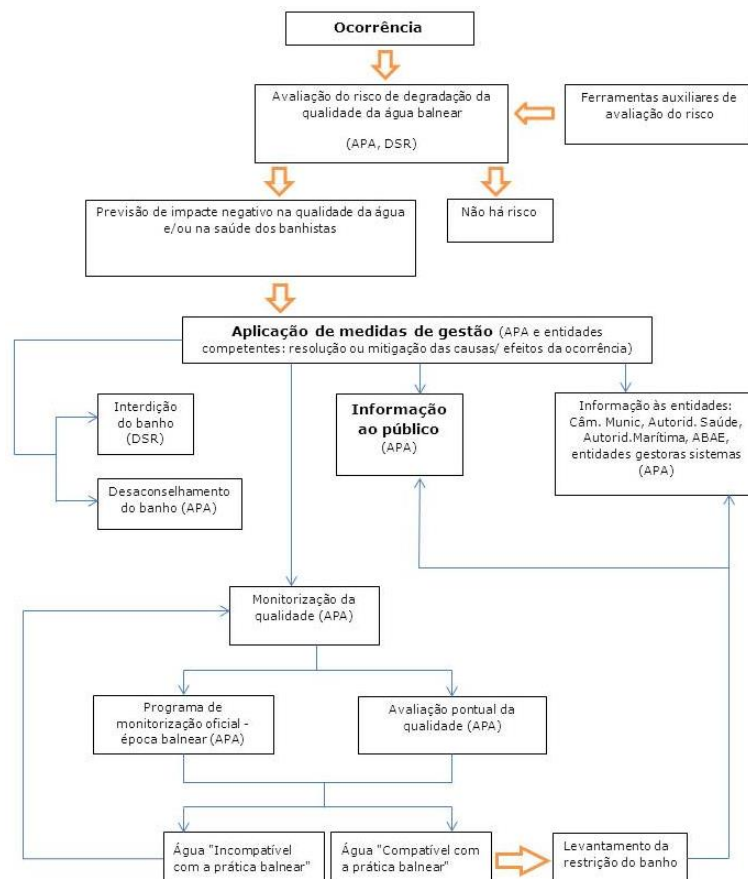
EQUIPAMENTOS E SERVIÇOS

INFRAESTRUTURAS DE APOIO	Equipamentos e Serviços	Vigilância		Posto socorros		Sanitários		Duche	
		Sim	Não	Sim	Não	Sim	Não	Sim	Não
		X		X		X		X	
		Acesso para deficientes		Recolha de lixo		Limpeza de praia		Painel informativo	
		Sim	Não	Sim	Não	Sim	Não	Sim	Não
		X		X		X		X	
		Nº de apoios balneares		Nº de apoios de praia		Nº apoios recreativos		Estacionamento	
4		4		4		Sim	Não		
						X			

IDENTIFICAÇÃO E AVALIAÇÃO DAS CAUSAS QUE PODERÃO AFETAR A QUALIDADE DA ÁGUA BALNEAR

A água balnear não está sujeita a qualquer influência negativa suscetível de afetar a sua qualidade microbiológica. Na eventualidade, remota, de se verificar qualquer ocorrência, serão adotadas medidas de gestão e emitido aviso ao público.

DIAGRAMA DE GESTÃO DAS ÁGUAS BALNEARES



APA - Agência Portuguesa do Ambiente  
DSR - Delegado de Saúde Regional

#### AVALIAÇÃO DO POTENCIAL DE PROLIFERAÇÃO

CIANO BACTÉRIAS	Improvável
FITOPLÂNCTON	Improvável
MACROALGAS	Pouco frequente

#### AVALIAÇÃO DE PRESENÇA DE RESÍDUOS

ALCATRÃO, VIDRO, PLÁSTICO, BORRACHA, OUTROS	No âmbito do programa de monitorização, a água balnear é inspecionada visualmente. Não se prevê que a qualidade da água balnear seja afetada.
---	---

#### MONITORIZAÇÃO 2020/ QUALIDADE DA ÁGUA BALNEAR NOS ÚLTIMOS ANOS

DURAÇÃO DA ÉPOCA BALNEAR 6 junho – 30 setembro

PARÂMETROS MONITORIZADOS: Escherichia Coli (EC); Enterococos Intestinais (EI)

	2016	2017	2018	2019	2020
QUALIDADE DA ÁGUA BALNEAR nos últimos anos					
	<p>Água excelente para banhos</p> <p>★★★★ Excelente ★★★ Boa ★★ Aceptável ★ Má</p>	<p>Água excelente para banhos</p> <p>★★★★ Excelente ★★★ Boa ★★ Aceptável ★ Má</p>	<p>Água excelente para banhos</p> <p>★★★★ Excelente ★★★ Boa ★★ Aceptável ★ Má</p>	<p>Água excelente para banhos</p> <p>★★★★ Excelente ★★★ Boa ★★ Aceptável ★ Má</p>	<p>Água excelente para banhos</p> <p>★★★★ Excelente ★★★ Boa ★★ Aceptável ★ Má</p>

NOTA:

Classificações de acordo com o Decreto-Lei nº 135/2009, alterado pelo Decreto-Lei nº 113/2012, de 23 de maio e com a Diretiva 2006/7/CE do Parlamento Europeu e do Conselho, de 15 de fevereiro de 2006.

#### IDENTIFICAÇÃO DAS AUTORIDADES

ENTIDADE RESPONSÁVEL PELA GESTÃO DA QUALIDADE DA ÁGUA BALNEAR	APA, I.P. / ARH Algarve	Telef: 218 430 000 / 289 889 000 <a href="mailto:geral@apambiente.pt">geral@apambiente.pt</a> ; <a href="mailto:arhalg.aguasbalnear@apambiente.pt">arhalg.aguasbalnear@apambiente.pt</a>
AUTORIDADE MARÍTIMA	Capitania do Porto de Portimão Polícia Marítima de Albufeira	Telef: 282 424 777 e-mail: <a href="mailto:capitania.portimao@marinha.pt">capitania.portimao@marinha.pt</a> Telef: 916 613 540 / 916 613 547
AUTORIDADE DE SAÚDE	Delegado de Saúde Regional	Telef: 289 889 516 e-mail: <a href="mailto:dsp@arsalgarve.min-saude.pt">dsp@arsalgarve.min-saude.pt</a>
AUTARQUIA	Câmara Municipal de Albufeira	Telef: 808 202 274 e-mail: <a href="mailto:ambiente@cm-albufeira.pt">ambiente@cm-albufeira.pt</a>

AUTORIDADE RESPONSÁVEL PELA ELABORAÇÃO DO PERFIL	DATA DO ATUAL PERFIL	DATA PREVISÍVEL PARA REVISÃO/ ATUALIZAÇÃO DO PERFIL
APA, I.P. / ARH Algarve	março de 2011	maio de 2022

#### FONTES DE INFORMAÇÃO RELEVANTE

[www.apambiente.pt](http://www.apambiente.pt); <http://snirh.pt>; [www.eea.europa.eu](http://www.eea.europa.eu)



Ponto de monitorização das águas balneares

ETAR - Classe de dimensionamento (equiv. populacional)

- e.p. < 2000
- 2000 <= e.p. <= 10000
- 15000 < e.p. <= 150000
- e.p. > 150000

ETAR - Nível de tratamento

- 0 Preliminar
- 1 Primário
- 2 Secundário
- 3 Mais avançado que Secundário



Ponto de descarga de ETAR



Ponto de descarga de águas pluviais



Estação elevatória



Unidade balnear POOC



Linha de água



Área de influência nas águas balneares

