

PERFIL DE ÁGUA BALNEAR

IDENTIFICAÇÃO DA ÁGUA BALNEAR

NOME	INATEL-Albufeira
CÓDIGO DE IDENTIFICAÇÃO	PTCV7T

LOCALIZAÇÃO DA ÁGUA BALNEAR E DO PONTO DE MONITORIZAÇÃO

PAÍS	Portugal		
DISTRITO	Faro		
CONCELHO	Albufeira		
FREGUESIA	Albufeira e Olhos de Água		
REGIÃO HIDROGRÁFICA	Algarve		
BACIA HIDROGRÁFICA	Ribeiras do Algarve (PTRH8)		
MASSA DE ÁGUA ONDE A ÁGUA BALNEAR SE INSERE	NOME	CÓDIGO	
	CWB-II-6	PTCOST15	
MASSA(S) DE ÁGUA ADJACENTE(S)	Linha de água temporária		
PONTO DE MONITORIZAÇÃO	LOCAL	COORDENADAS	
	Frente à entrada da praia, na direção da passadeira	Longitude: -8,24303°; Latitud: 37,08548° Sistema de referência: ETRS 89	

CARACTERÍSTICAS DA ÁGUA BALNEAR

CATEGORIA/ TIPO	Costeira/ Costa atlântica mesotidal abrigada
CARACTERÍSTICAS PRINCIPAIS (físicas, geográficas e hidrológicas)	Água balnear costeira situada em praia urbana com uso intensivo, sujeita a forte procura e cuja zona envolvente consiste num núcleo urbano consolidado. Praia de areia dourada. O areal é longo e flanqueado por uma linha contínua de arribas íngremes. A nascente, afloram algumas formações rochosas, já no areal. Tem acesso viário alcatroado pelo interior de Albufeira, ou acesso pedonal a partir da parte central da cidade.
	Arribas em risco (delimitação das faixas de risco): Clique aqui
	Regime de marés: mesotidal (3,4m)
	Ondulação (altura média): 0,5m
	Extensão da frente de praia, aproximadamente: 274m
	Precipitação média anual durante a época balnear: 6,2mm
	Temperatura do ar (média das máximas) durante a época balnear: 27,3°C
	Direção predominante do vento durante a época balnear: E/ SE
Nº horas diárias de sol durante a época balnear: 10h	
ZONA ENVOLVENTE DA PRAIA	Arribas íngremes, onde abundam a barrilha e a salgadeira, espécies adaptadas a estes ambientes salinizados. Para poente, avista-se o cais da Praia dos Pescadores e a povoação disposta em anfiteatro sobre o mar; para nascente, o enorme edifício do Inatel domina a paisagem.
FREQUÊNCIA MÉDIA DIÁRIA (capacidade de utilização - nº de banhistas):	1 800

EQUIPAMENTOS E SERVIÇOS

INFRAESTRUTURAS DE APOIO	Equipamentos e Serviços	Vigilância		Posto socorros		Sanitários		Duche	
		Sim	Não	Sim	Não	Sim	Não	Sim	Não
		X			X		X		X
		Acesso para deficientes		Recolha de lixo		Limpeza de praia		Painel informativo	
		Sim	Não	Sim	Não	Sim	Não	Sim	Não
		X		X		X		X	
		Nº de apoios balneares		Nº de apoios de praia		Nº apoios recreativos		Estacionamento	
		3		1		0		Sim	Não
								X	

IDENTIFICAÇÃO E AVALIAÇÃO DAS CAUSAS QUE PODERÃO AFETAR A QUALIDADE DA ÁGUA BALNEAR

A água balnear não está sujeita a influências negativas que afetem a sua qualidade microbiológica.

As Estações Elevatórias de Águas Residuais existentes na área de influência da água balnear possuem sistema de telecomunicação e/ou telegestão e têm acompanhamento permanente durante a época balnear.

A Estação de Tratamento de Águas Residuais revela um bom desempenho.

Em situações excecionais de precipitação intensa, em que ocorram inundações e extravasamentos, a qualidade da água balnear poderá ser afectada.

Em caso de ocorrência, serão adotadas medidas de gestão e emitido aviso ao público.

EPISÓDIOS DE POLUIÇÃO DE CURTA DURAÇÃO (duração inferior ou igual a 72 horas)

Os episódios de poluição de curta duração nesta água balnear são pouco prováveis e de duração expeável não superior a 48 horas.

Podem verificar-se episódios de poluição de curta duração, quando ocorre precipitação intensa, devido a extravasamentos com origem nos sistemas de saneamento e pluviais e, ainda, devido a poluição com origem na malha urbana veiculada através de drenagem superficial.

Podem verificar-se episódios de poluição de curta duração, com origem em avarias pontuais ou intervenções programadas nas infraestruturas de saneamento.

Igualmente se poderão verificar episódios desta natureza, com origem em ligações indevidas de esgotos domésticos à rede pluvial.

MEDIDAS DE GESTÃO EM CASO DE OCORRÊNCIA DE EPISÓDIOS DE POLUIÇÃO DE CURTA DURAÇÃO

Vigilância das previsões meteorológicas de pluviosidade intensa. Quando esta se prevê, aciona-se o protocolo estabelecido entre entidades, para que haja implementação rápida de medidas preventivas. Emite-se alerta, através de aviso, sempre que se preveja ou se verifique um episódio.

Têm sido introduzidas melhorias no funcionamento dos sistemas de saneamento. Nos últimos anos, têm vindo a ser tomadas medidas para eliminar as ligações indevidas a redes pluviais, prevendo-se que os trabalhos fiquem concluídos em 2011.

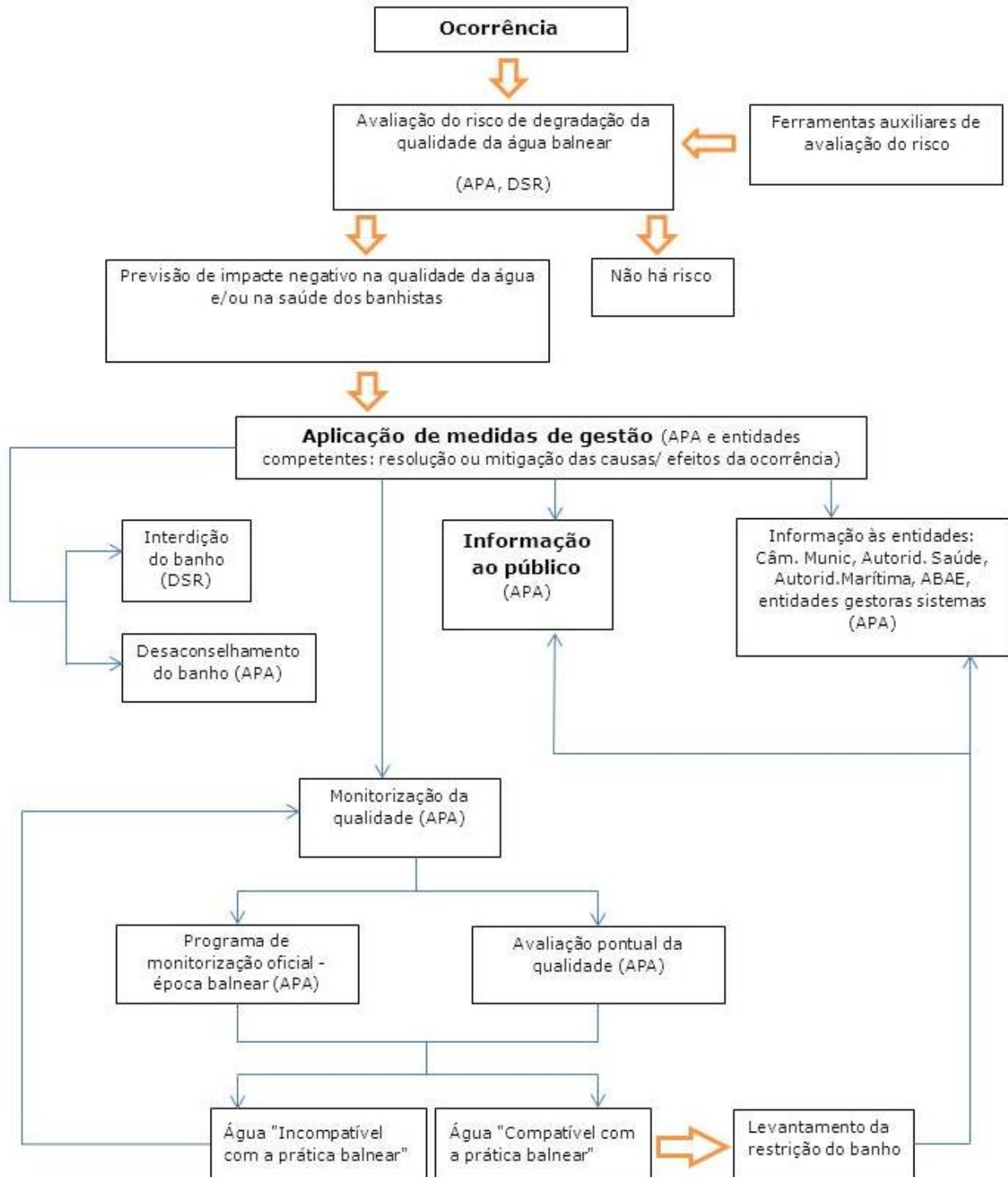
As entidades gestoras realizam verificações periódicas. Em caso de necessidade, as entidades procedem prontamente às intervenções adequadas e alertam a APA/ARH.

Restrição do banho, para evitar a exposição dos banhistas à poluição.

Informação ao público.

Realização de colheita(s) adicional(ais) para análise da qualidade da água balnear, acompanhamento da sua evolução e para confirmar o final do episódio.

DIAGRAMA DE GESTÃO DAS ÁGUAS BALNEARES



AVALIAÇÃO DO POTENCIAL DE PROLIFERAÇÃO

CYANOBACTÉRIAS	Improável
FITOPLÂNCTON	Improável
MACROALGAS	Pouco frequente

AVALIAÇÃO DE PRESENÇA DE RESÍDUOS

ALCATRÃO, VIDRO, PLÁSTICO, BORRACHA, OUTROS	No âmbito do programa de monitorização, a água balnear é inspecionada visualmente. Não se prevê que a qualidade da água balnear seja afetada.
--	---

MONITORIZAÇÃO 2020/ QUALIDADE DA ÁGUA BALNEAR NOS ÚLTIMOS ANOS

DURAÇÃO DA ÉPOCA BALNEAR 6 junho – 30 setembro

PARÂMETROS MONITORIZADOS: Escherichia Coli (EC); Enterococos Intestinais (EI)

	2016	2017	2018	2019	2020
QUALIDADE DA ÁGUA BALNEAR nos últimos anos					
	Água excelente para banhos ★★★★ Excelente ★★★ Boa ★★ Acetável ★ Má	Água excelente para banhos ★★★★ Excelente ★★★ Boa ★★ Acetável ★ Má	Água excelente para banhos ★★★★ Excelente ★★★ Boa ★★ Acetável ★ Má	Água excelente para banhos ★★★★ Excelente ★★★ Boa ★★ Acetável ★ Má	Água excelente para banhos ★★★★ Excelente ★★★ Boa ★★ Acetável ★ Má

NOTA:

Classificações de acordo com o Decreto-Lei nº 135/2009, alterado pelo Decreto-Lei nº 113/2012, de 23 de maio e com a Diretiva 2006/7/CE do Parlamento Europeu e do Conselho, de 15 de fevereiro de 2006.

IDENTIFICAÇÃO DAS AUTORIDADES

ENTIDADE RESPONSÁVEL PELA GESTÃO DA QUALIDADE DA ÁGUA BALNEAR	APA, I.P. / ARH Algarve	Telef: 218 430 000 / 289 889 000 geral@apambiente.pt ; arhalg.aguasbalnear@apambiente.pt
AUTORIDADE MARÍTIMA	Capitania do Porto de Portimão Polícia Marítima de Albufeira	Telef: 282 424 777 e-mail: capitania.portimao@marinha.pt Telef: 916 613 540 / 916 613 547
AUTORIDADE DE SAÚDE	Delegado de Saúde Regional	Telef: 289 889 516 e-mail: dsp@arsalgarve.min-saude.pt
AUTARQUIA	Câmara Municipal de Albufeira	Telef: 808 202 274 e-mail: ambiente@cm-albufeira.pt

AUTORIDADE RESPONSÁVEL PELA ELABORAÇÃO DO PERFIL	DATA DO ATUAL PERFIL	DATA PREVISÍVEL PARA REVISÃO/ ATUALIZAÇÃO DO PERFIL
APA, I.P. / ARH Algarve	março de 2011	março de 2022

FONTES DE INFORMAÇÃO RELEVANTE

www.apambiente.pt; <http://snirh.pt>; www.eea.europa.eu



-  Ponto de monitorização da água balnear
- ETAR - Classe de dimensionamento (equiv. populacional)
 -  e.p. < 2000
 -  2000 <= e.p. <= 10000
 -  15000 < e.p. <= 150000
 -  e.p. > 150000
- ETAR - Nível de tratamento
 - 0 Preliminar
 - 1 Primário
 - 2 Secundário
 - 3 Mais avançado que Secundário
-  Ponto de descarga de ETAR
-  Emissário pluvial submarino
-  Estação elevatória
-  Unidade balnear POOC
-  Linha de água
-  Campo de golfe
-  Área de influência na água balnear

GOVERNO DE PORTUGAL | MINISTÉRIO DO AMBIENTE, ORDENAMENTO DO TERRITÓRIO E ENERGIA | AGÊNCIA PORTUGUESA DO AMBIENTE

Administração da Região Hidrográfica do Algarve

Água Balnear Inatel	Base cartográfica: IGP (2007) Escala: 1:18 000 200 metros
------------------------	---