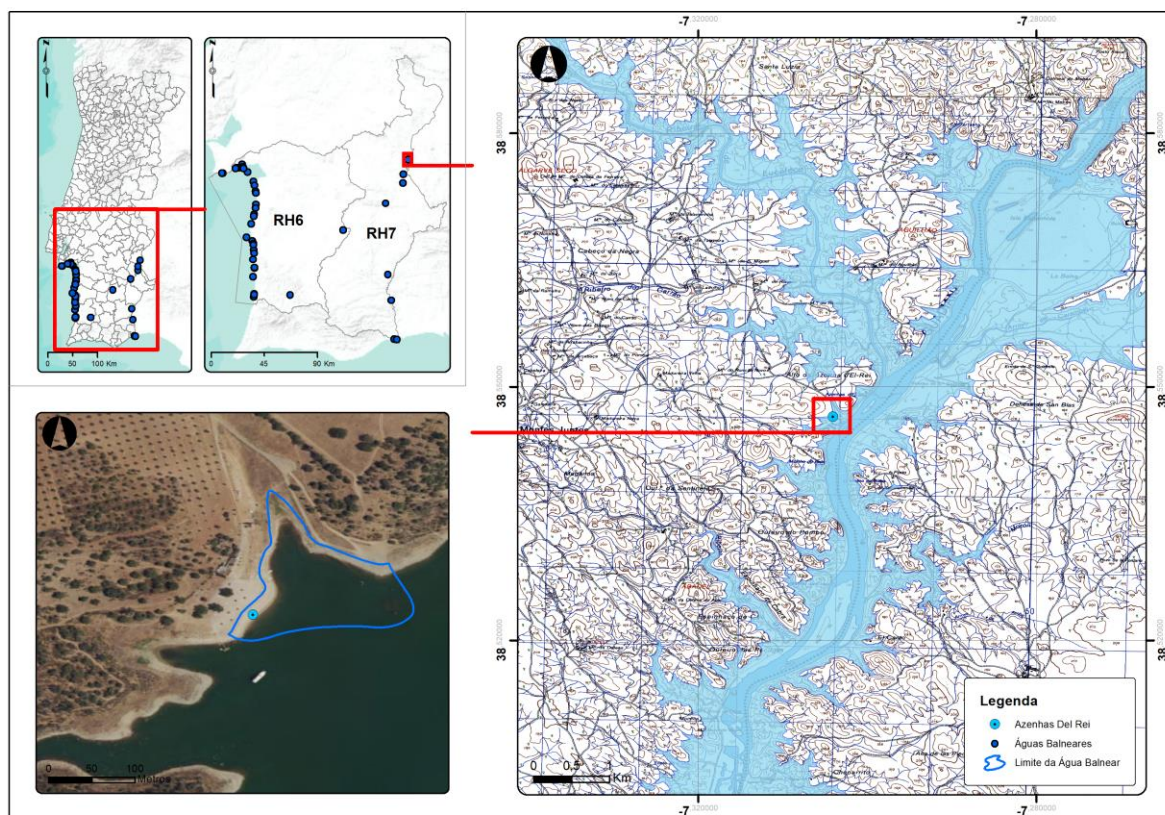






PERFIL DE ÁGUA BALNEAR

NOME	ÁREA RECREATIVA E DE LAZER DAS AZENHAS D'EL REI,
CÓDIGO DE IDENTIFICAÇÃO	PTCQ8V
NOME DA MASSA DE ÁGUA INTERIOR	Albufeira de Alqueva

LOCALIZAÇÃO DA ÁGUA BALNEAR E DO PONTO DE MONITORIZAÇÃO								
PAÍS	Portugal	DISTRITO	Évora	CONCELHO	Alandroal	FREGUESIA	Capelins	
REGIÃO HIDROGRÁFICA					NOME	GUADIANA	CÓDIGO	PTRH7
BACIA HIDROGRÁFICA	Rio Guadiana							
MASSA DE ÁGUA ONDE A ÁGUA BALNEAR SE INSERE					NOME	Albufeira Alqueva Principal	CÓDIGO	PT07GUA1487A
MASSA (S) DE ÁGUA ADJACENTE (S)	Não se aplica							
PONTO DE MONITORIZAÇÃO	LOCAL Frente à passadeira principal				LONGITUDE:	-7.304083	LATITUDE:	38.546420
					SISTEMA DE COORDENADAS DATUM ETRS89			



CARACTERÍSTICAS DA ÁGUA BALNEAR	
CATEGORIA/TIPO	Interior/Fortemente Modificada
CARACTERÍSTICAS PRINCIPAIS (FÍSICAS, GEOGRÁFICAS E HIDROLÓGICAS)	A água balnear Praia Fluvial de Alqueva localiza-se no concelho do Alandroal, na proximidade da sede de concelho e situa-se na albufeira de Alqueva, que está abrangida pelo Plano de Ordenamento das Albufeiras de Alqueva e Pedrógão, conforme Resolução do Conselho de Ministros n.º 94/2006, de 4 de agosto. A água balnear não se encontra sujeita a influência direta de núcleos urbanos, sendo a sua envolvente do tipo agroflorestal.
	ARRIBAS EM RISCO: Não Aplicável
	REGIME DE MARÉS: Não Aplicável
	EXTENSÃO DA FRENTE DE PRAIA (m): 148 m
	PRECIPITAÇÃO MÉDIA DURANTE A ÉPOCA BALNEAR (mm): 7,9
	TEMPERATURA DO AR DURANTE A ÉPOCA BALNEAR (°C): 23.6
	DIRECÇÃO PREDOMINANTE DO VENTO DURANTE A ÉPOCA BALNEAR: NW
N.º HORAS DIÁRIAS DE SOL DURANTE A ÉPOCA BALNEAR: 10,5	
ZONA ENVOLVENTE DA PRAIA	Praia em ambiente rural.
UTILIZAÇÃO MÉDIA DIÁRIA (N.º BANHISTAS)	1000

MONITORIZAÇÃO/AVALIAÇÃO DA QUALIDADE/CLASSIFICAÇÃO DAS ÁGUAS BALNEARES					
ÉPOCA BALNEAR 2023	DURAÇÃO 1/junho a 1/outubro	FREQUÊNCIA DE AMOSTRAGEM 1/4s		N.º DE AMOSTRAS PREVISTAS 5	
PARÂMETROS MONITORIZADOS: Enterococos intestinais (ufc/100 ml); Escherichia coli (ufc/100 ml)					
QUALIDADE DA ÁGUA BALNEAR no último quadriénio	2021	2022			2023
	EXCELENTE	EXCELENTE			Consultar www.apambiente.pt
	LEGENDA: Classificação de acordo com Decreto-Lei nº 135/09 de 3 de junho, alterado e republicado pelo Decreto-Lei nº 113/2012 de 23 de maio				
					

EQUIPAMENTOS E SERVIÇOS				
INFRAESTRUTURAS DE APOIO				
EQUIPAMENTOS E SERVIÇOS	VIGILÂNCIA	POSTO DE SOCORROS	SANITÁRIOS	DUCHE
	Sim	Sim	Sim	Sim
	ACESSO PARA DEFICIENTES	RECOLHA DE LIXO	LIMPEZA DE PRAIA	PAINEL INFORMATIVO
	Sim	Sim	Sim	Sim
	N.º APOIOS BALNEARES	N.º APOIOS PRAIA	N.º APOIOS RECREATIVOS	N.º LUGARES ESTACIONAMENTO
1	1	1	53	
IDENTIFICAÇÃO DOS CONCESSIONÁRIOS: Serviços de apoio à praia assegurados pelo Município.				

IDENTIFICAÇÃO E AVALIAÇÃO DAS CAUSAS QUE PODERÃO AFETAR A QUALIDADE DA ÁGUA BALNEAR

DESCRIÇÃO DA BACIA DE DRENAGEM

CARACTERIZAÇÃO GERAL	A bacia drenante da água balnear Alqueva corresponde à secção da albufeira que se desenvolve no troço principal do rio Guadiana que drena aproximadamente uma área de 448,9 km ² . Esta bacia insere-se na região hidrográfica do Guadiana. A ocupação do solo nas imediações da água balnear é caracterizada predominantemente por áreas florestais e povoamentos dispersos, pelo que ocorrem na área algumas pressões de carácter urbano e poluição difusa.
-----------------------------	--

FATORES QUE PODEM AFETAR A QUALIDADE DAS ÁGUAS BALNEARES	A água balnear não está sujeita a qualquer influência negativa que afecte a sua qualidade microbiológica, não se prevendo que ocorram episódios de poluição que possam prejudicar a qualidade da água balnear.
---	--

MASSAS DE ÁGUA NA BACIA DE DRENAGEM	NOME	CÓDIGO DA MASSA DE ÁGUA	COMPRIMENTO (km)	ESTADO DA MASSA DE ÁGUA
	Ribeira do Álamo	07GUA1474	17,0	Razoável
	Ribeira de Pega	07GUA1466	6,3	Razoável
	Ribeira do Azevél	07GUA1459	23,0	Razoável
	Ribeira do Peral	07GUA1460	6,1	Bom
	Ribeira dos Cuncos	07GUA1470I	4,1	Razoável

AVALIAÇÃO DO POTENCIAL E PROLIFERAÇÃO

AVALIAÇÃO DO POTENCIAL E PROLIFERAÇÃO		AVALIAÇÃO DA PRESENÇA DE RESÍDUOS
CIANOACTÉRIAS	Monitorização visual no ato da amostragem, monitorização laboratorial, sistema de Alerta detecção de imagens por Satélite	Monitorização visual da água balnear no acto de amostragem
FITOPLÂNCTON	Monitorização visual no ato da amostragem, monitorização laboratorial, sistema de Alerta detecção de imagens por Satélite	
MACROALGAS	Monitorização visual no ato da amostragem, monitorização laboratorial, sistema de Alerta detecção de imagens por Satélite	

MEDIDAS DE GESTÃO

Perante episódios de poluição será activado o seguinte modelo de medidas de gestão:

- 1 - Registo de ocorrência do incidente;
- 2 - Identificação do perigo e comunicação ao Delegado Regional de Saúde;
- 3 - Definição e divulgação do plano de acção pela ARH Alentejo às autoridades competentes e ao público em geral.

IDENTIFICAÇÃO DAS AUTORIDADES

ENTIDADE RESPONSÁVEL PELA GESTÃO DA QUALIDADE DA ÁGUA BALNEAR	APA, I.P. / ARH do Alentejo	TELEF: 214728200 / 266768200 EMAIL: geral@apambiente.pt arhalt.geral@apambiente.pt
AUTORIDADE DE SAÚDE	Delegado Regional do Alentejo	TELEF: 266758770 EMAIL: mario.santos@arsalentejo.min-saude.pt
AUTARQUIA	Câmara Municipal de Alandroal	TELEF: 961341261 EMAIL: jose.pacheco@cm-alandroal.pt

AUTORIDADE RESPONSÁVEL PELA ELABORAÇÃO DO PERFIL	DATA DO ACTUAL PERFIL	DATA PREVISÍVEL PARA REVISÃO DO PERFIL
APA, I.P. / ARH do Alentejo	2023	2024

FONTES DE INFORMAÇÃO RELEVANTE

www.apambiente.pt ; www.snirh.pt; www.eea.europa.eu ; www.hidrografico.pt