



AGÊNCIA
PORTUGUESA
DO AMBIENTE



PLANO DE GESTÃO DE REGIÃO HIDROGRÁFICA

Parte 5 – Objetivos

ANEXO III

REGIÃO HIDROGRÁFICA DO GUADIANA (RH7)

Junho 2015

Índice

Anexo III – Fichas de massa de água subterrânea	5
<i>Código: PTA0x1RH7_C2</i>	<i>1</i>
<i>Código: PTA0z1RH7_C2</i>	<i>7</i>
<i>Código: PTA5.....</i>	<i>13</i>
<i>Código: PTA9.....</i>	<i>23</i>
<i>Código: PTA10.....</i>	<i>33</i>
<i>Código: PTA11.....</i>	<i>39</i>
<i>Código: PTM01RH7.....</i>	<i>49</i>
<i>Código: PTM17</i>	<i>55</i>

Projeto do PGRH

Projeto do PGRH

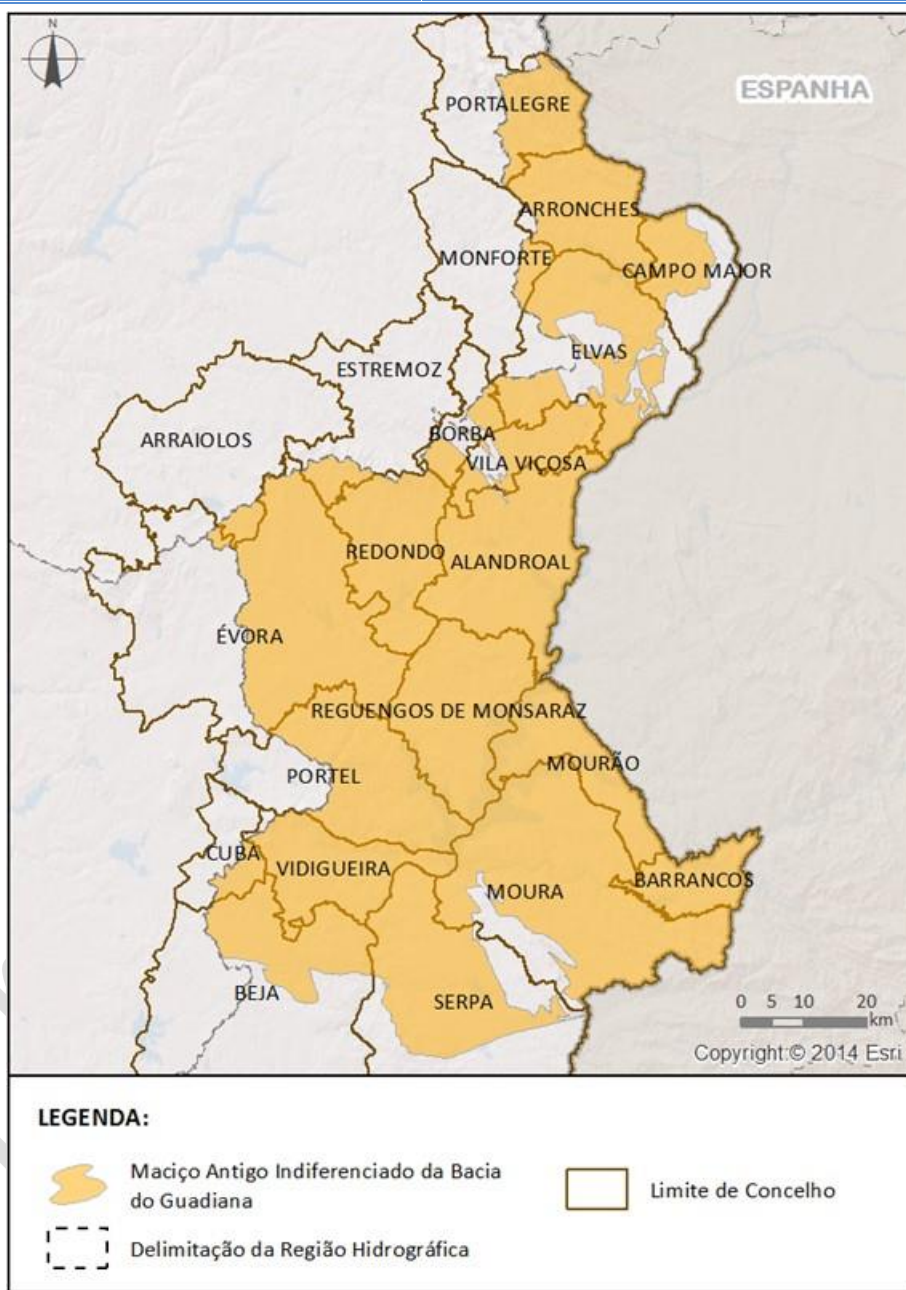
Anexo III – Fichas de massa de água subterrânea

Ficha de Caracterização de Massa de Água Subterrânea

Código: PTA0x1RH7_C2

Nome: MACIÇO ANTIGO INDIFERENCIADO DA BACIA DO GUADIANA

Meio hidrogeológico: Aquíferos insignificantes - água subterrânea com importância local

Área (km²): 6268.05Recarga média anual a longo prazo (hm³/ano): 195.08

Enquadramento Territorial

Concelhos: ALANDROAL, ARRAIOLOS, ARRONCHES, BARRANCOS, BEJA, BORBA, CAMPO MAIOR, CUBA, ELVAS, ESTREMOZ, ÉVORA, MONFORTE, MOURA, MOURÃO, PORTALEGRE, PORTEL, REDONDO, REGUENGOS DE MONSARAZ, SERPA, VIDIGUEIRA, VILA VIÇOSA

Zonas Protegidas		
Código ZP	Tipo de Zona Protegida	Designação da Zona Protegida
PTA7A0x1RH7_C2	Zona designada para a captação de água destinada ao consumo humano	MACIÇO ANTIGO INDIFERENCIADO DA BACIA DO GUADIANA

Ecosistemas Aquáticos Dependentes das Águas Subterrâneas (EDAS)/Ecosistemas Terrestres Dependentes das Águas Subterrâneas (ETDAS)		
Ecosistema Aquático Dependente das Águas Subterrâneas (EDAS)		
Código EDAS	Nome do EDAS	
Ecosistema Terrestre Dependente das Águas Subterrâneas (ETDAS)		
Código ETDAS	Nome do ETDAS	Ecosistema
	Barrancos	RN 2000

Pressões Quantitativas e Qualitativas			
<i>Captação de água por setor de atividade (hm³/ano)</i>			
Setor	Volume Captado		Pressão Significativa
Agrícola	22.6494		Não
Indústria	0.4716		Não
Outros	24.3656		Não
Pecuária	2.6093		Não
Turismo	0.71		Não
Urbano	7.913		Não
<i>Cargas por setor de atividade (kg/ano)</i>			
Setor	N_{total}	P_{total}	Pressão Significativa
Agrícola	1535614.2225	70940.8317	Não
Pecuária	1314482.5743	16163.2592	Não
Urbano	7976.345	7513.087	Não

Monitorização		
Estações		
Vigilância (n.º)	Operacional (n.º)	Quantitativo (n.º)

9	1	1
---	---	---

Avaliação do Estado				
Estado Químico				
Elemento	Avaliação da tendência da concentração do(s) parâmetro(s)			Área da massa de água afetada (%)
Testes utilizados na avaliação do estado químico				
Teste da avaliação global	Teste de proteção das águas de consumo	Teste da intrusão salina ou outra	Teste de diminuição da qualidade química ou ecológica das massas de água superficiais	Teste de avaliação dos ecossistemas terrestres dependentes das águas subterrâneas (ETDAS)
Bom	Bom	Não se aplica	Não se aplica	Bom
Observações: Esta massa de água foi a testes porque há estações com valores médios superiores à norma de qualidade do nitrato.				
Estado Quantitativo				
Recursos hídricos subterrâneos disponíveis (hm³/ano)			175.572	
Tendência do nível piezométrico				
Testes utilizados na avaliação do estado quantitativo				
Teste do balanço hídrico	Teste da intrusão salina ou outra	Teste do escoamento superficial	Teste dos ecossistemas associados/dependentes das águas subterrâneas	
Bom	Não se aplica	Não se aplica	Bom	

Classificação do estado				
Estado Químico				
Ciclo de Planeamento	Estado	Nível de confiança	Pressão(ões) responsável(eis)	Identificação da(s) Pressão(ões) responsável(eis)
1º Ciclo (2009-2015)	Bom			
2º Ciclo (2016-2021)	Bom	Médio		
Estado Quantitativo				
Ciclo de Planeamento	Estado	Nível de confiança	Pressão(ões) responsável(eis)	Identificação da(s) Pressão(ões) responsável(eis)
1º Ciclo (2009-2015)	Bom			
2º Ciclo (2016-2021)	Bom	Baixo		

Classificação do estado global		
1º Ciclo	2º Ciclo	
Bom	Bom	
Classificação das Zonas Protegidas		
Zona Protegida	Ciclo de Planeamento	
	1º Ciclo	2º Ciclo
Zona designada para a captação de água destinada ao consumo humano	Desconhecido	São cumpridos os objetivos específicos

Objetivos Ambientais	
Ciclo de Planeamento	
1º Ciclo	Bom
Ano	2015
Prorrogação ou derrogação	
Justificação	
2º Ciclo	Bom
Ano	2015
Prorrogação ou derrogação	
Justificação	

Observações

Medidas do 1º Ciclo de Planeamento		
Medida	Estado de implementação	
Código - Designação	Ano	Estado
Spf1/Sbt1-RH7 Aplicação da legislação nacional comunitária de proteção da água	2015	Executada
Sbt2-RH7 Proteção das captações de água subterrânea	2015	Em execução
Sbt3-RH7 Proteção das Zonas de Infiltração Máxima	2015	Em execução
Spf3/Sbt5-RH7 Melhoria do inventário de pressões	2015	Em execução

Medidas do 1º Ciclo de Planeamento			
Medida		Estado de implementação	
Código - Designação		Ano	Estado
Spf4/Sbt6-RH7 Redução e controlo das fontes de poluição pontual		2015	Executada
Spf5/Sbt7-RH7 Redução e controlo das fontes de poluição difusa		2015	Não executada
Spf6/Sbt8 -RH7 Reforço da fiscalização das atividades suscetíveis de afetar as massas de água		2015	Não executada
Sbt9-RH7 Reformulação das redes de monitorização piezométrica e de qualidade das massas de água subterrânea		2015	Executada
Spf10/Sbt10-RH7 Prevenção e minimização dos efeitos de poluição accidental		2015	Não executada
Sbt11-RH7 Prevenção e Controlo da Sobre-exploração das Massas de água subterrânea		2015	Executada
Spf12/Sbt12-RH7 Recuperação de Custos dos Serviços da Água, Custos Ambientais e de Escassez		2015	Não executada
Spf14/Sbt13-RH7 Definição de códigos de boas práticas e guias de orientação técnica		2015	Executada
Spf17/Sbt14-RH7 Sensibilização e Formação		2015	Executada
Sbt15-RH7 Melhoria do conhecimento sobre estado e usos potenciais das massas de água subterrânea		2015	Executada
Sbt16-RH7 Avaliação das relações água subterrânea/ água superficial e ecossistemas dependentes		2015	Em execução
Sbt17-RH7 Reavaliação da individualização de determinadas massas de água subterrânea		2015	Em execução
Spf22-RH7 Medida de proteção contra cheias e inundações		2015	Em execução
Spf23/Sbt20-RH7 Proteção contra secas		2015	Não executada
Spf25/Sbt21-RH7 Avaliação do Sucesso das Medidas		2015	Executada

Medidas do 2º Ciclo de Planeamento			
Medida		Programação Física	
Código - Designação	1º Ciclo	Ano	Execução física (%)

A massa de água vai ainda beneficiar de medidas de âmbito regional, apresentadas na Parte 6 do PGRH.

Ficha de Caracterização de Massa de Água Subterrânea

Código: PTA0z1RH7_C2

Nome: ZONA SUL PORTUGUESA DA BACIA DO GUADIANA

Meio hidrogeológico: Aquíferos insignificantes - água subterrânea com importância local

Área (km²): 4583.23Recarga média anual a longo prazo (hm³/ano): 124.27

Enquadramento Territorial

Concelhos: ALCOUTIM, ALMODÓVAR, BEJA, CASTRO MARIM, CASTRO VERDE, LOULÉ, MÉRTOLA, SÃO BRÁS DE ALPORTEL, SERPA, TAVIRA, VILA REAL DE SANTO ANTÓNIO

Zonas Protegidas		
Código ZP	Tipo de Zona Protegida	Designação da Zona Protegida

Ecosistemas Aquáticos Dependentes das Águas Subterrâneas (EDAS)/Ecosistemas Terrestres Dependentes das Águas Subterrâneas (ETDAS)		
Ecosistema Aquático Dependente das Águas Subterrâneas (EDAS)		
Código EDAS	Nome do EDAS	
Ecosistema Terrestre Dependente das Águas Subterrâneas (ETDAS)		
Código ETDAS	Nome do ETDAS	Ecosistema

Pressões Quantitativas e Qualitativas			
<i>Captação de água por setor de atividade (hm³/ano)</i>			
Setor	Volume Captado		Pressão Significativa
Agrícola	1.372		Não
Indústria	0.0082		Não
Outros	2.072		Não
Pecuária	0.2398		Não
Urbano	12.692		Não
<i>Cargas por setor de atividade (kg/ano)</i>			
Setor	N_{total}	P_{total}	Pressão Significativa
Agrícola	1054360.4182	43369.7444	Não
Golfe	1871.5162	37.0139	Não
Pecuária	500415.0872	6557.9698	Não
Urbano	4352.8932	2541.2449	Não

Monitorização		
Estações		
Vigilância (n.º)	Operacional (n.º)	Quantitativo (n.º)
10	0	4

Avaliação do Estado				
Estado Químico				
Elemento	Avaliação da tendência da concentração do(s) parâmetro(s)			Área da massa de água afetada (%)
Testes utilizados na avaliação do estado químico				
Teste da avaliação global	Teste de proteção das águas de consumo	Teste da intrusão salina ou outra	Teste de diminuição da qualidade química ou ecológica das massas de água superficiais	Teste de avaliação dos ecossistemas terrestres dependentes das águas subterrâneas (ETDAS)
Não se aplica	Não se aplica	Não se aplica	Não se aplica	Não se aplica
Observações: A média dos valores nas estações de monitorização, para cada um dos parâmetros analisados, não ultrapassa a norma de qualidade ou o limiar, pelo que não se realizaram os testes nesta massa de água subterrânea. Caso a massa de água fosse sujeita aos testes, seria aplicado o teste da avaliação global.				
Estado Quantitativo				
Recursos hídricos subterrâneos disponíveis (hm³/ano)			111.843	
Tendência do nível piezométrico			Estabilidade	
Testes utilizados na avaliação do estado quantitativo				
Teste do balanço hídrico	Teste da intrusão salina ou outra	Teste do escoamento superficial	Teste dos ecossistemas associados/dependentes das águas subterrâneas	
Bom	Não se aplica	Não se aplica	Não se aplica	

Classificação do estado				
Estado Químico				
Ciclo de Planeamento	Estado	Nível de confiança	Pressão(ões) responsável(eis)	Identificação da(s) Pressão(ões) responsável(eis)
1º Ciclo (2009-2015)	Bom			
2º Ciclo (2016-2021)	Bom	Médio		
Estado Quantitativo				
Ciclo de Planeamento	Estado	Nível de confiança	Pressão(ões) responsável(eis)	Identificação da(s) Pressão(ões) responsável(eis)
1º Ciclo (2009-2015)	Bom			
2º Ciclo (2016-2021)	Bom	Médio		

Classificação do estado global		
1º Ciclo	2º Ciclo	
Bom	Bom	
Classificação das Zonas Protegidas		
Zona Protegida	Ciclo de Planeamento	
	1º Ciclo	2º Ciclo

Objetivos Ambientais	
Ciclo de Planeamento	
1º Ciclo	Bom
Ano	2015
Prorrogação ou derrogação	
Justificação	
2º Ciclo	Bom
Ano	2015
Prorrogação ou derrogação	
Justificação	

Observações

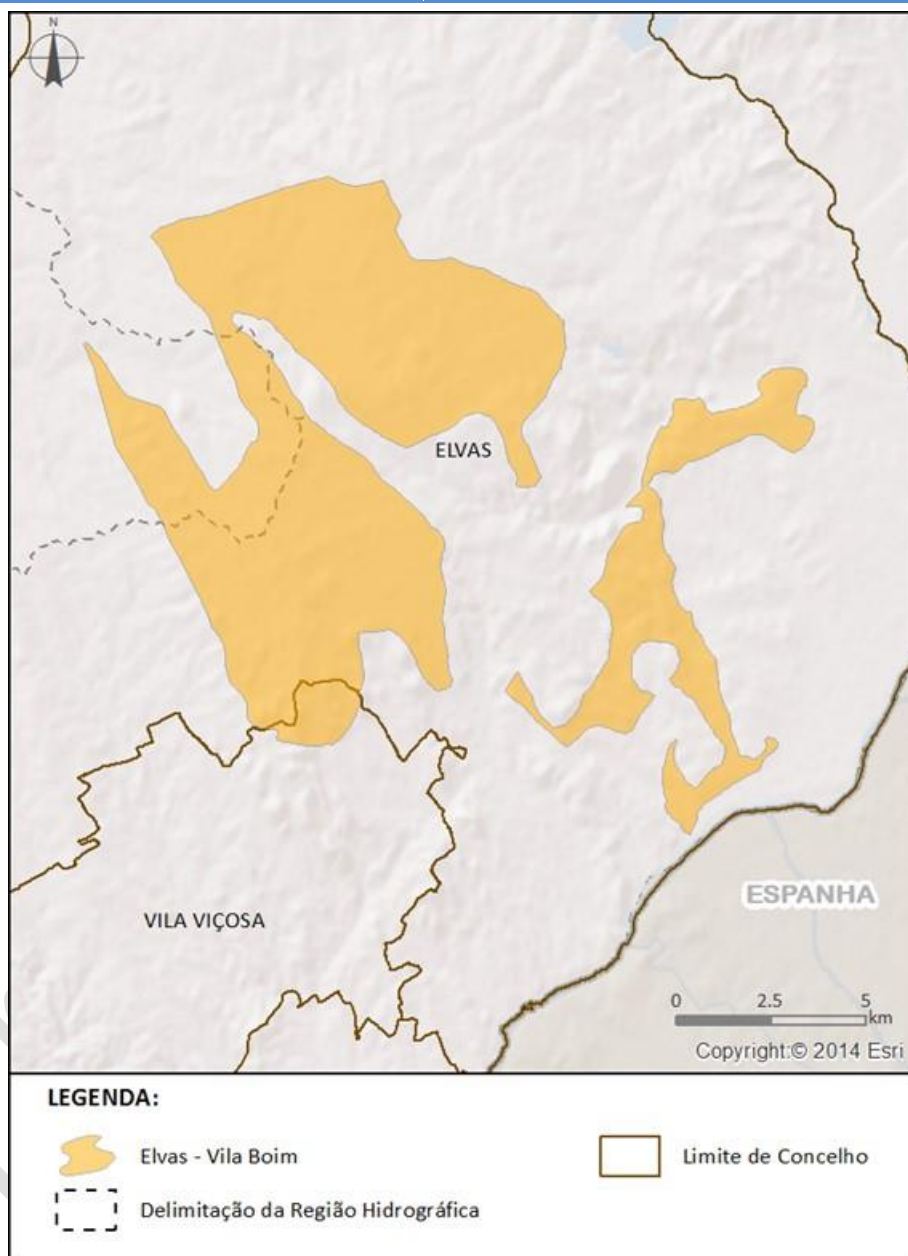
Medidas do 1º Ciclo de Planeamento		
Medida	Estado de implementação	
	Ano	Estado
Código - Designação		
Spf1/Sbt1-RH7 Aplicação da legislação nacional comunitária de proteção da água	2015	Executada
Sbt2-RH7 Proteção das captações de água subterrânea	2015	Em execução
Sbt3-RH7 Proteção das Zonas de Infiltração Máxima	2015	Em execução
Spf3/Sbt5-RH7 Melhoria do inventário de pressões	2015	Em execução
Spf4/Sbt6-RH7 Redução e controlo das fontes de poluição pontual	2015	Executada

Medidas do 1º Ciclo de Planeamento		
Medida	Estado de implementação	
Código - Designação	Ano	Estado
Spf5/Sbt7-RH7 Redução e controlo das fontes de poluição difusa	2015	Não executada
Spf6/Sbt8 -RH7 Reforço da fiscalização das atividades suscetíveis de afetar as massas de água	2015	Não executada
Sbt9-RH7 Reformulação das redes de monitorização piezométrica e de qualidade das massas de água subterrânea	2015	Executada
Spf10/Sbt10-RH7 Prevenção e minimização dos efeitos de poluição accidental	2015	Não executada
Sbt11-RH7 Prevenção e Controlo da Sobre-exploração das Massas de água subterrânea	2015	Executada
Spf12/Sbt12-RH7 Recuperação de Custos dos Serviços da Água, Custos Ambientais e de Escassez	2015	Não executada
Spf14/Sbt13-RH7 Definição de códigos de boas práticas e guias de orientação técnica	2015	Executada
Spf17/Sbt14-RH7 Sensibilização e Formação	2015	Executada
Sbt15-RH7 Melhoria do conhecimento sobre estado e usos potenciais das massas de água subterrânea	2015	Executada
Sbt16-RH7 Avaliação das relações água subterrânea/ água superficial e ecossistemas dependentes	2015	Em execução
Sbt18-RH7 Reavaliação de limiares de qualidade para as massas de água subterrânea onde ocorrem enriquecimentos naturais de determinadas substâncias	2015	Executada
Spf22-RH7 Medida de proteção contra cheias e inundações	2015	Em execução
Spf23/Sbt20-RH7 Proteção contra secas	2015	Não executada
Spf25/Sbt21-RH7 Avaliação do Sucesso das Medidas	2015	Executada

Medidas do 2º Ciclo de Planeamento			
Medida		Programação Física	
Código - Designação	1º Ciclo	Ano	Execução física (%)

A massa de água vai ainda beneficiar de medidas de âmbito regional, apresentadas na Parte 6 do PGRH.

Ficha de Caracterização de Massa de Água Subterrânea

Código: PTAS**Nome:** ELVAS - VILA BOIM**Meio hidrogeológico:** Aquíferos fissurados incluindo cársicos - moderadamente produtivo**Área (km²):** 113.23**Recarga média anual a longo prazo (hm³/ano):** 18.18

Enquadramento Territorial

Concelhos: ELVAS, VILA VIÇOSA

Zonas Protegidas

Código ZP**Tipo de Zona Protegida****Designação da Zona Protegida**

PTNG6A	Zona Vulnerável aos Nitratos	Elvas
PTA7A5	Zona designada para a captação de água destinada ao consumo humano	ELVAS - VILA BOIM

Ecosistemas Aquáticos Dependentes das Águas Subterrâneas (EDAS)/Ecosistemas Terrestres Dependentes das Águas Subterrâneas (ETDAS)		
Ecosistema Aquático Dependente das Águas Subterrâneas (EDAS)		
Código EDAS	Nome do EDAS	
Ecosistema Terrestre Dependente das Águas Subterrâneas (ETDAS)		
Código ETDAS	Nome do ETDAS	Ecosistema

Pressões Quantitativas e Qualitativas			
Captação de água por setor de atividade (hm ³ /ano)			
Setor	Volume Captado		Pressão Significativa
Agrícola	0.1344		Não
Outros	0.278		Não
Pecuária	0.0118		Não
Urbano	0.3282		Não
Cargas por setor de atividade (kg/ano)			
Setor	N _{total}	P _{total}	Pressão Significativa
Agrícola	29085.5731	1372.648	Sim
Pecuária	31015.1408	376.0246	Sim
Urbano	16.8813	3.1025	Não

Monitorização		
Estações		
Vigilância (n.º)	Operacional (n.º)	Quantitativo (n.º)
4	13	5

Avaliação do Estado				
Estado Químico				
Elemento	Avaliação da tendência da concentração do(s) parâmetro(s)			Área da massa de água afetada (%)
Testes utilizados na avaliação do estado químico				
Teste da avaliação global	Teste de proteção das águas de consumo	Teste da intrusão salina ou outra	Teste de diminuição da qualidade química ou ecológica das massas de água superficiais	Teste de avaliação dos ecossistemas terrestres dependentes das águas subterrâneas (ETDAS)
Bom	Bom	Não se aplica	Não se aplica	Bom
Observações: Esta massa de água foi a testes porque há estações com valores médios superiores à norma de qualidade do nitrato.				
Estado Quantitativo				
Recursos hídricos subterrâneos disponíveis (hm³/ano)			16.362	
Tendência do nível piezométrico			Estabilidade	
Testes utilizados na avaliação do estado quantitativo				
Teste do balanço hídrico	Teste da intrusão salina ou outra	Teste do escoamento superficial	Teste dos ecossistemas associados/dependentes das águas subterrâneas	
Bom	Não se aplica	Não se aplica	Não se aplica	

Classificação do estado				
Estado Químico				
Ciclo de Planeamento	Estado	Nível de confiança	Pressão(ões) responsável(eis)	Identificação da(s) Pressão(ões) responsável(eis)
1º Ciclo (2009-2015)	Medíocre		2.2 Difusa - Agricultura	Agricultura
2º Ciclo (2016-2021)	Bom	Médio		
Estado Quantitativo				
Ciclo de Planeamento	Estado	Nível de confiança	Pressão(ões) responsável(eis)	Identificação da(s) Pressão(ões) responsável(eis)
1º Ciclo (2009-2015)	Bom			
2º Ciclo (2016-2021)	Bom	Médio		

Classificação do estado global		
1º Ciclo	2º Ciclo	
Medíocre	Bom	
Classificação das Zonas Protegidas		
Zona Protegida	Ciclo de Planeamento	
	1º Ciclo	2º Ciclo
Zona Vulnerável aos Nitratos	Não conforme	Não são cumpridos os objetivos específicos
Zona designada para a captação de água destinada ao consumo humano		São cumpridos os objetivos específicos

Objetivos Ambientais	
Ciclo de Planeamento	
1º Ciclo	Medíocre
Ano	2016-2021
Prorrogação ou derrogação	
Justificação	
2º Ciclo	Bom
Ano	2015
Prorrogação ou derrogação	
Justificação	

Observações

Medidas do 1º Ciclo de Planeamento		
Medida	Estado de implementação	
Código - Designação	Ano	Estado
Spf1/Sbt1-RH7 Aplicação da legislação nacional comunitária de proteção da água	2015	Executada
Sbt2-RH7 Proteção das captações de água subterrânea	2015	Em execução

Medidas do 1º Ciclo de Planeamento		
Medida	Estado de implementação	
Código - Designação	Ano	Estado
Sbt3-RH7 Proteção das Zonas de Infiltração Máxima	2015	Em execução
Spf3/Sbt5-RH7 Melhoria do inventário de pressões	2015	Em execução
Spf4/Sbt6-RH7 Redução e controlo das fontes de poluição pontual	2015	Executada
Spf5/Sbt7-RH7 Redução e controlo das fontes de poluição difusa	2015	Não executada
Spf6/Sbt8 -RH7 Reforço da fiscalização das atividades suscetíveis de afetar as massas de água	2015	Não executada
Sbt9-RH7 Reformulação das redes de monitorização piezométrica e de qualidade das massas de água subterrânea	2015	Executada
Spf10/Sbt10-RH7 Prevenção e minimização dos efeitos de poluição accidental	2015	Não executada
Sbt11-RH7 Prevenção e Controlo da Sobre-exploração das Massas de água subterrânea	2015	Executada
Spf12/Sbt12-RH7 Recuperação de Custos dos Serviços da Água, Custos Ambientais e de Escassez	2015	Não executada
Spf14/Sbt13-RH7 Definição de códigos de boas práticas e guias de orientação técnica	2015	Executada
Spf17/Sbt14-RH7 Sensibilização e Formação	2015	Executada
Sbt15-RH7 Melhoria do conhecimento sobre estado e usos potenciais das massas de água subterrânea	2015	Executada
Sbt16-RH7 Avaliação das relações água subterrânea/ água superficial e ecossistemas dependentes	2015	Em execução
Spf22-RH7 Medida de proteção contra cheias e inundações	2015	Em execução
Spf23/Sbt20-RH7 Proteção contra secas	2015	Não executada
Spf25/Sbt21-RH7 Avaliação do Sucesso das Medidas	2015	Executada

Medidas do 2º Ciclo de Planeamento			
Medida		Programação Física	
Código - Designação	1º Ciclo	Ano	Execução física (%)
PTE1P6M1_SUB_RH7 Aplicação do programa de ação para as zonas	Sim		

Medidas do 2º Ciclo de Planeamento			
Medida		Programação Física	
Código - Designação	1º Ciclo	Ano	Execução física (%)
vulneráveis de Beja e Elvas			
PTE1P2M1_RH7 Apoiar os investimentos para melhorar a gestão de efluentes agroindustriais (no âmbito do PDR 2020)	Não	2016-2020	
PTE1P2M2_RH7 Apoiar os investimentos na exploração agrícola para melhorar a gestão de efluentes (no âmbito do PDR 2020)	Não	2016-2020	
PTE1P4M1_RH7 Elaboração do inventário de emissões, descargas e perdas de substâncias prioritárias e outros poluentes	Não	2016-2019	
PTE1P5M1_RH7 Respeitar os requisitos para as emissões industriais relativos às instalações PCIP	Não	2016-2020	
PTE1P5M2_RH7 Licenciar e respeitar os requisitos legais definidos para as explorações pecuárias	Não	2016-2021	
PTE1P5M3_SUB_RH7 Proibir descargas diretas de poluentes nas águas subterrâneas e controlo da recarga artificial	Não	2016-2021	
PTE1P6M1_RH7 Adotar um novo Código de Boas Práticas Agrícolas, contemplando disposições para o azoto e para o fósforo	Não	2016	
PTE1P6M2_RH7 Respeitar as normas definidas para a utilização de lamas de depuração em solos agrícolas (adotar boas práticas de fertilização com lamas)	Não	2016-2020	
PTE1P6M3_RH7 Respeitar as regras da Condicionalidade nas explorações agrícolas, pecuárias e florestais (no âmbito da PAC/Pilar I)	Não	2016-2021	
PTE1P6M4_RH7 Respeitar as normas definidas para a valorização agrícola de efluentes pecuários (adotar boas práticas de fertilização com efluentes pecuários)	Não	2016-2021	
PTE1P6M5_RH7 Adotar modos de produção sustentáveis (no âmbito do PDR	Não	2016-2020	

Medidas do 2º Ciclo de Planeamento			
Medida		Programação Física	
Código - Designação	1º Ciclo	Ano	Execução física (%)
2020)			
PTE1P6M6_RH7 Adotar sistemas de produção tradicionais/extensivos (no âmbito do PDR 2020)	Não	2016-2020	
PTE1P7M1_RH7 Proceder a uma utilização sustentável dos produtos fitofarmacêuticos (pesticidas de utilização agrícola) nas explorações agrícolas e florestais	Não	2016-2021	
PTE2P1M2_RH7 Melhorar a gestão da água e promover a eficiência da sua utilização no regadio (no âmbito do PDR 2020)	Não	2016-2020	
PTE2P1M3_RH7 Programa de incentivos a uma gestão economicamente eficiente da água	Não	2016-2021	
PTE2P3M1_SUB_RH7 Harmonizar condicionantes das zonas de proteção referentes aos perímetros de proteção das captações de água subterrânea para abastecimento público	Não	2016-2018	
PTE2P4M1_SUB_RH7 Melhorar a regulação das utilizações dos recursos hídricos subterrâneos	Não	2016	
PTE2P5M1_SUB_RH7 Validar o valor de recarga das massas de água	Não	2016-2020	
PTE2P5M2_SUB_RH7 Delimitar zonas de máxima infiltração e restrições ao uso do solo	Não	2016-2021	
PTE5P1M2_RH7 Promover a silvicultura sustentável (no âmbito do PDR 2020)	Não	2016-2020	
PTE5P2M2_RH7 Acompanhamento da implementação da Estratégia Nacional de Adaptação aos Impactos das Alterações Climáticas relacionados com os Recursos Hídricos (ENAAC-RH)	Não	2016-2021	
PTE5P4M1_RH7 Promover a conservação do solo (no âmbito do PDR 2020)	Não	2016-2020	

Medidas do 2º Ciclo de Planeamento			
Medida		Programação Física	
Código - Designação	1º Ciclo	Ano	Execução física (%)
PTE5P5M2_RH7 Avaliação das fontes potenciais de risco de poluição accidental e avaliação da elaboração de relatórios de segurança e planos de emergência	Não	2016-2021	
PTE6P1M1_RH7 Revisão dos Regimes Tarifários no Setor Urbano	Não	2018-2020	
PTE6P3M1_RH7 Revisão dos Regimes Tarifários no Setor Agrícola	Não	2016-2018	
PTE7P1M1_RH7 Monitorizar e avaliar a lista de vigilância.	Não	2016-2020	
PTE7P1M2_RH7 Promover a inovação no sector agrícola (no âmbito do PDR 2020)	Não	2016-2020	
PTE7P1M3_RH7 Estudar a hipótese de criação de um Mercado de Licenças	Não	2016-2021	
PTE7P1M4_RH7 Criar um Sistema de Informação de apoio à gestão económica da Água	Não	2016-2020	
PTE7P1M3_SUB_RH7 Preservar os ecossistemas aquáticos e terrestres dependentes das águas subterrâneas	Não	2016-2018	
PTE7P1M6_RH7 Desenvolvimento de modelos de simulação dos aspetos quantitativas e qualitativas	Não	2016-2020	
PTE8P1M2_RH7 Desenvolvimento dos Procedimentos de Participação Pública a adotar nos Planos de Recursos Hídricos	Não	2016-2020	
PTE8P2M1_RH7 Promover a capacitação, divulgação e aconselhamento no sector agrícola (no âmbito do PDR 2020)	Não	2016-2020	
PTE9P1M1_RH7 Promover uma ação preventiva de fiscalização	Não	2016-2027	
PTE9P2M2_SUB_RH7 Reestruturar as redes de monitorização das massas de água subterrâneas	Não	2016-2020	
PTE9P3M1_RH7 Revisão do diploma relativo à Taxa de Recursos Hídricos (TRH)	Não	2016-2017	
PTE9P3M2_RH7 Revisão do diploma	Não	2016-2017	

Medidas do 2º Ciclo de Planeamento			
Medida		Programação Física	
Código - Designação	1º Ciclo	Ano	Execução física (%)
relativo ao Fundo de Proteção dos Recursos Hídricos (FPRH)			
PTE9P4M1_RH7 Elaborar para os sítios da Rede Natura 2000 planos de gestão ou instrumentos equivalentes	Não	2016-2020	
PTE9P7M1_RH7 Promover investimentos no capital natural nas áreas do sítio da Rede Natura	Não	2016-2020	

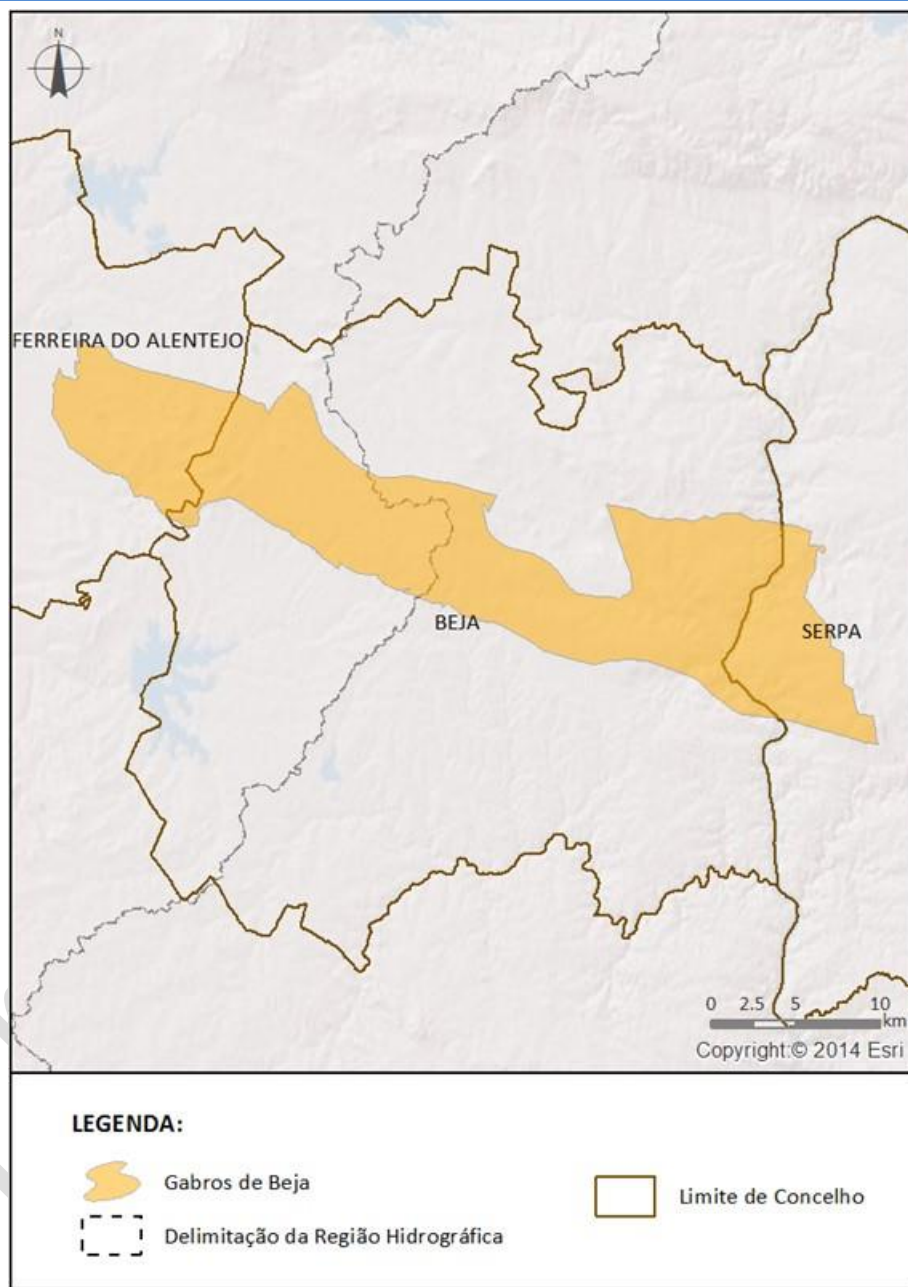
Projeto do PGRH

Ficha de Caracterização de Massa de Água Subterrânea

Código: PTA9

Nome: GABROS DE BEJA

Meio hidrogeológico: Aquíferos fraturados - moderadamente produtivo

Área (km²): 347.41Recarga média anual a longo prazo (hm³/ano): 37.45

Enquadramento Territorial

Concelhos: BEJA, FERREIRA DO ALENTEJO, SERPA

Zonas Protegidas

Código ZP

Tipo de Zona Protegida

Designação da Zona Protegida

PTA7A9	Zona designada para a captação de água destinada ao consumo humano	GABROS DE BEJA
PTNG7A	Zona Vulnerável aos Nitratos	Beja

Ecosistemas Aquáticos Dependentes das Águas Subterrâneas (EDAS)/Ecosistemas Terrestres Dependentes das Águas Subterrâneas (ETDAS)		
Ecosistema Aquático Dependente das Águas Subterrâneas (EDAS)		
Código EDAS	Nome do EDAS	
Ecosistema Terrestre Dependente das Águas Subterrâneas (ETDAS)		
Código ETDAS	Nome do ETDAS	Ecosistema
	Guadiana	RN 2000

Pressões Quantitativas e Qualitativas			
Captação de água por setor de atividade (hm ³ /ano)			
Setor	Volume Captado		Pressão Significativa
Agrícola	6.1119		Não
Indústria	0.3627		Não
Outros	2.7261		Não
Pecuária	0.155		Não
Urbano	4.7786		Não
Cargas por setor de atividade (kg/ano)			
Setor	N _{total}	P _{total}	Pressão Significativa
Agrícola	104287.5558	5535.7093	Sim
Pecuária	48088.1885	601.2059	Sim
Urbano	911.5875	837.675	Não

Monitorização		
Estações		
Vigilância (n.º)	Operacional (n.º)	Quantitativo (n.º)
8	15	2

Avaliação do Estado				
Estado Químico				
Elemento	Avaliação da tendência da concentração do(s) parâmetro(s)			Área da massa de água afetada (%)
Nitrato	Subida			95.19
Testes utilizados na avaliação do estado químico				
Teste da avaliação global	Teste de proteção das águas de consumo	Teste da intrusão salina ou outra	Teste de diminuição da qualidade química ou ecológica das massas de água superficiais	Teste de avaliação dos ecossistemas terrestres dependentes das águas subterrâneas (ETDAS)
Medíocre	Medíocre	Não se aplica	Não se aplica	Bom
Observações:				
Estado Quantitativo				
Recursos hídricos subterrâneos disponíveis (hm³/ano)			33.705	
Tendência do nível piezométrico				
Testes utilizados na avaliação do estado quantitativo				
Teste do balanço hídrico	Teste da intrusão salina ou outra		Teste do escoamento superficial	Teste dos ecossistemas associados/dependentes das águas subterrâneas
Bom	Não se aplica		Não se aplica	Bom

Classificação do estado				
Estado Químico				
Ciclo de Planeamento	Estado	Nível de confiança	Pressão(ões) responsável(eis)	Identificação da(s) Pressão(ões) responsável(eis)
1º Ciclo (2009-2015)	Medíocre		2.2 Difusa - Agricultura	Agricultura
2º Ciclo (2016-2021)	Medíocre	Elevado	2.2 Difusa - Agricultura	Agricultura
Estado Quantitativo				
Ciclo de Planeamento	Estado	Nível de confiança	Pressão(ões) responsável(eis)	Identificação da(s) Pressão(ões) responsável(eis)
1º Ciclo (2009-2015)	Bom			
2º Ciclo (2016-2021)	Bom	Médio		

Classificação do estado global		
	1º Ciclo	2º Ciclo
	Medíocre	Medíocre
Classificação das Zonas Protegidas		
Zona Protegida	Ciclo de Planeamento	
	1º Ciclo	2º Ciclo
Zona designada para a captação de água destinada ao consumo humano		Não são cumpridos os objetivos específicos
Zona Vulnerável aos Nitratos	Não conforme	Não são cumpridos os objetivos específicos

Objetivos Ambientais	
Ciclo de Planeamento	
1º Ciclo	Medíocre
Ano	2022-2027
Prorrogação ou derrogação	
Justificação	
2º Ciclo	Medíocre
Ano	2022-2027
Prorrogação ou derrogação	Artigo 4.º (4) - Exequibilidade técnica
Justificação	A classificação do estado químico como medíocre, baseou-se nos resultados dos programas de monitorização sendo o nitrato o parâmetro responsável, e deve-se às respetivas condições hidrogeológicas visto tratar-se de um sistema aquífero fraturado e vulnerável, do tipo livre, constituído por formações geológicas de elevada permeabilidade. Por outro lado, está relacionada com a existência de pressões difusas na área desta MA, nomeadamente, com as práticas agrícolas. Esta MA já tem em curso um Programa de Ação no âmbito da Diretiva Nitratos e a concentração do parâmetro nitrato apresenta tendência estatisticamente significativa de subida. A eliminação da poluição difusa por nitratos é lenta e gradual, tornando-se a recuperação da qualidade da água subterrânea um processo lento - mesmo com a aplicação de medidas, pelo que as significativas concentrações de nitrato e a resiliência natural do sistema justificam o período mais alargado.

Observações

Medidas do 1º Ciclo de Planeamento		
Medida	Estado de implementação	
Código - Designação	Ano	Estado
Spf1/Sbt1-RH7 Aplicação da legislação nacional comunitária de proteção da água	2015	Executada
Sbt2-RH7 Proteção das captações de água subterrânea	2015	Em execução
Sbt3-RH7 Proteção das Zonas de Infiltração Máxima	2015	Em execução
Sbt4-RH7 Proteção das Zonas Vulneráveis	2015	Em execução
Spf3/Sbt5-RH7 Melhoria do inventário de pressões	2015	Em execução
Spf4/Sbt6-RH7 Redução e controlo das fontes de poluição pontual	2015	Executada
Spf5/Sbt7-RH7 Redução e controlo das fontes de poluição difusa	2015	Não executada
Spf6/Sbt8 -RH7 Reforço da fiscalização das atividades suscetíveis de afetar as massas de água	2015	Não executada
Sbt9-RH7 Reformulação das redes de monitorização piezométrica e de qualidade das massas de água subterrânea	2015	Executada
Spf10/Sbt10-RH7 Prevenção e minimização dos efeitos de poluição accidental	2015	Não executada
Sbt11-RH7 Prevenção e Controlo da Sobre-exploração das Massas de água subterrânea	2015	Executada
Spf12/Sbt12-RH7 Recuperação de Custos dos Serviços da Água, Custos Ambientais e de Escassez	2015	Não executada
Spf14/Sbt13-RH7 Definição de códigos de boas práticas e guias de orientação técnica	2015	Executada
Spf17/Sbt14-RH7 Sensibilização e Formação	2015	Executada
Sbt15-RH7 Melhoria do conhecimento sobre estado e usos potenciais das massas de água subterrânea	2015	Executada
Sbt16-RH7 Avaliação das relações água subterrânea/ água superficial e ecossistemas dependentes	2015	Em execução
Spf22-RH7 Medida de proteção contra cheias e inundações	2015	Em execução
Spf23/Sbt20-RH7 Proteção contra secas	2015	Não executada
Spf25/Sbt21-RH7 Avaliação do Sucesso das Medidas	2015	Executada

Medidas do 2º Ciclo de Planeamento			
Medida		Programação Física	
Código - Designação	1º Ciclo	Ano	Execução física (%)
PTE1P6M1_SUB_RH7 Aplicação do programa de ação para as zonas vulneráveis de Beja e Elvas	Sim		
PTE1P2M1_RH7 Apoiar os investimentos para melhorar a gestão de efluentes agroindustriais (no âmbito do PDR 2020)	Não	2016-2020	
PTE1P2M2_RH7 Apoiar os investimentos na exploração agrícola para melhorar a gestão de efluentes (no âmbito do PDR 2020)	Não	2016-2020	
PTE1P4M1_RH7 Elaboração do inventário de emissões, descargas e perdas de substâncias prioritárias e outros poluentes	Não	2016-2019	
PTE1P5M1_RH7 Respeitar os requisitos para as emissões industriais relativos às instalações PCIP	Não	2016-2020	
PTE1P5M2_RH7 Licenciamento e respeito dos requisitos legais definidos para as explorações pecuárias	Não	2016-2021	
PTE1P5M3_SUB_RH7 Proibir descargas diretas de poluentes nas águas subterrâneas e controlo da recarga artificial	Não	2016-2021	
PTE1P6M1_RH7 Adotar um novo Código de Boas Práticas Agrícolas, contemplando disposições para o azoto e para o fósforo	Não	2016	
PTE1P6M2_RH7 Respeitar as normas definidas para a utilização de lamas de depuração em solos agrícolas (adotar boas práticas de fertilização com lamas)	Não	2016-2020	
PTE1P6M3_RH7 Respeitar as regras da Condicionalidade nas explorações agrícolas, pecuárias e florestais (no âmbito da PAC/Pilar I)	Não	2016-2021	
PTE1P6M4_RH7 Respeitar as normas definidas para a valorização agrícola de efluentes pecuários (adotar boas práticas de fertilização com efluentes pecuários)	Não	2016-2021	
PTE1P6M5_RH7 Adotar modos de produção sustentáveis (no âmbito do PDR 2020)	Não	2016-2020	

Medidas do 2º Ciclo de Planeamento			
Medida		Programação Física	
Código - Designação	1º Ciclo	Ano	Execução física (%)
PTE1P6M6_RH7 Adotar sistemas de produção tradicionais/extensivos (no âmbito do PDR 2020)	Não	2016-2020	
PTE1P7M1_RH7 Proceder a uma utilização sustentável dos produtos fitofarmacêuticos (pesticidas de utilização agrícola) nas explorações agrícolas e florestais	Não	2016-2021	
PTE2P1M2_RH7 Melhorar a gestão da água e promover a eficiência da sua utilização no regadio (no âmbito do PDR 2020)	Não	2016-2020	
PTE2P1M3_RH7 Programa de incentivos a uma gestão economicamente eficiente da água	Não	2016-2021	
PTE2P3M1_SUB_RH7 Harmonizar condicionantes das zonas de proteção referentes aos perímetros de proteção das captações de água subterrânea para abastecimento público	Não	2016-2018	
PTE2P4M1_SUB_RH7 Melhorar a regulação das utilizações dos recursos hídricos subterrâneos	Não	2016	
PTE2P5M1_SUB_RH7 Validar o valor de recarga das massas de água	Não	2016-2020	
PTE2P5M2_SUB_RH7 Delimitar zonas de máxima infiltração e restrições ao uso do solo	Não	2016-2021	
PTE5P1M2_RH7 Promover a silvicultura sustentável (no âmbito do PDR 2020)	Não	2016-2020	
PTE5P2M2_RH7 Acompanhamento da implementação da Estratégia Nacional de Adaptação aos Impactos das Alterações Climáticas relacionados com os Recursos Hídricos (ENAAC-RH)	Não	2016-2021	
PTE5P4M1_RH7 Promover a conservação do solo (no âmbito do PDR 2020)	Não	2016-2020	
PTE5P5M2_RH7 Avaliação das fontes potenciais de risco de poluição accidental e avaliação da elaboração de relatórios de	Não	2016-2021	

Medidas do 2º Ciclo de Planeamento			
Medida		Programação Física	
Código - Designação	1º Ciclo	Ano	Execução física (%)
segurança e planos de emergência			
PTE6P1M1_RH7 Revisão dos Regimes Tarifários no Setor Urbano	Não	2018-2020	
PTE6P3M1_RH7 Revisão dos Regimes Tarifários no Setor Agrícola	Não	2016-2018	
PTE7P1M1_RH7 Monitorizar e avaliar a lista de vigilância.	Não	2016-2020	
PTE7P1M2_RH7 Promover a inovação no sector agrícola (no âmbito do PDR 2020)	Não	2016-2020	
PTE7P1M3_RH7 Estudar a hipótese de criação de um Mercado de Licenças	Não	2016-2021	
PTE7P1M4_RH7 Criar um Sistema de Informação de apoio à gestão económica da Água	Não	2016-2020	
PTE7P1M3_SUB_RH7 Preservar os ecossistemas aquáticos e terrestres dependentes das águas subterrâneas	Não	2016-2018	
PTE7P1M6_RH7 Desenvolvimento de modelos de simulação dos aspetos quantitativas e qualitativas	Não	2016-2020	
PTE8P1M2_RH7 Desenvolvimento dos Procedimentos de Participação Pública a adotar nos Planos de Recursos Hídricos	Não	2016-2020	
PTE8P2M1_RH7 Promover a capacitação, divulgação e aconselhamento no sector agrícola (no âmbito do PDR 2020)	Não	2016-2020	
PTE9P1M1_RH7 Promover uma ação preventiva de fiscalização	Não	2016-2027	
PTE9P2M2_SUB_RH7 Reestruturar as redes de monitorização das massas de água subterrâneas	Não	2016-2020	
PTE9P3M1_RH7 Revisão do diploma relativo à Taxa de Recursos Hídricos (TRH)	Não	2016-2017	
PTE9P3M2_RH7 Revisão do diploma relativo ao Fundo de Proteção dos Recursos Hídricos (FPRH)	Não	2016-2017	

Medidas do 2º Ciclo de Planeamento			
Medida		Programação Física	
Código - Designação	1º Ciclo	Ano	Execução física (%)
PTE9P4M1_RH7 Elaborar para os sítios da Rede Natura 2000 planos de gestão ou instrumentos equivalentes	Não	2016-2020	
PTE9P7M1_RH7 Promover investimentos no capital natural nas áreas do sítio da Rede Natura	Não	2016-2020	

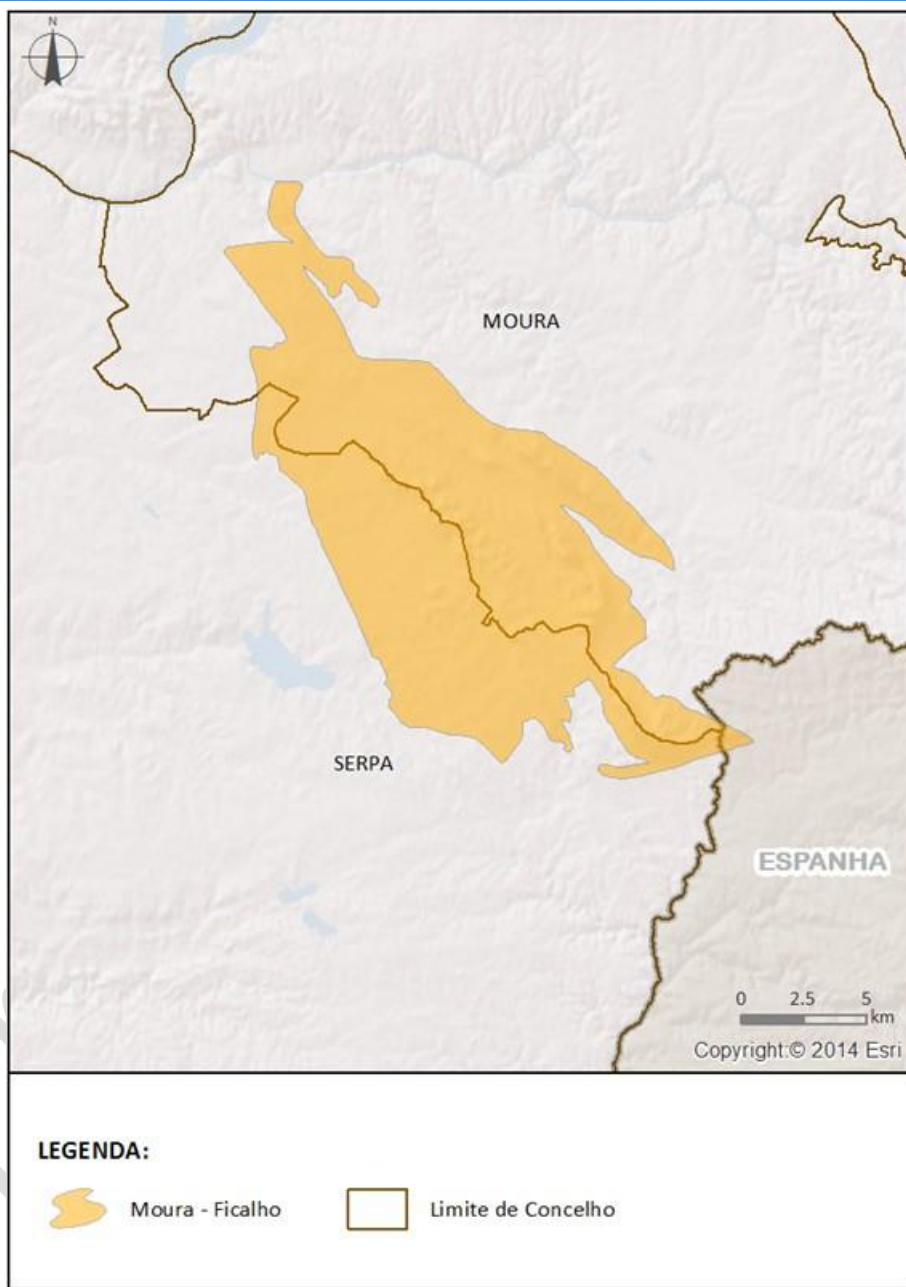
Projeto do PGRRH

Ficha de Caracterização de Massa de Água Subterrânea

Código: PTA10

Nome: MOURA - FICALHO

Meio hidrogeológico: Aquíferos fissurados incluindo cársicos - moderadamente produtivo

Área (km²): 185.84Recarga média anual a longo prazo (hm³/ano): 17.15

Enquadramento Territorial

Concelhos: MOURA, SERPA

Zonas Protegidas

Código ZP

Tipo de Zona Protegida

Designação da Zona Protegida

PTA7A10	Zona designada para a captação de água destinada ao consumo humano	MOURA - FICALHO
---------	--	-----------------

Ecosistemas Aquáticos Dependentes das Águas Subterrâneas (EDAS)/Ecosistemas Terrestres Dependentes das Águas Subterrâneas (ETDAS)		
Ecosistema Aquático Dependente das Águas Subterrâneas (EDAS)		
Código EDAS	Nome do EDAS	
Ecosistema Terrestre Dependente das Águas Subterrâneas (ETDAS)		
Código ETDAS	Nome do ETDAS	Ecosistema
	Moura	RN 2000

Pressões Quantitativas e Qualitativas			
Captação de água por setor de atividade (hm ³ /ano)			
Setor	Volume Captado		Pressão Significativa
Agrícola	2.9943		Não
Indústria	0.0058		Não
Outros	0.4263		Não
Pecuária	0.0156		Não
Urbano	3.1988		Não
Cargas por setor de atividade (kg/ano)			
Setor	N _{total}	P _{total}	Pressão Significativa
Agrícola	43472.1478	1854.7182	Não
Pecuária	31516.7836	401.6862	Não
Urbano	81.03	74.46	Não

Monitorização		
Estações		
Vigilância (n.º)	Operacional (n.º)	Quantitativo (n.º)
8	0	6

Avaliação do Estado				
Estado Químico				
Elemento	Avaliação da tendência da concentração do(s) parâmetro(s)			Área da massa de água afetada (%)
Testes utilizados na avaliação do estado químico				
Teste da avaliação global	Teste de proteção das águas de consumo	Teste da intrusão salina ou outra	Teste de diminuição da qualidade química ou ecológica das massas de água superficiais	Teste de avaliação dos ecossistemas terrestres dependentes das águas subterrâneas (ETDAS)
Não se aplica	Não se aplica	Não se aplica	Não se aplica	Não se aplica
<p>Observações: A média dos valores nas estações de monitorização, para cada um dos parâmetros analisados, não ultrapassa a norma de qualidade ou o limiar, pelo que não se realizaram os testes nesta massa de água subterrânea. Caso a massa de água fosse sujeita aos testes, seria aplicado o teste da avaliação global, da proteção das águas de consumo e de avaliação dos ecossistemas terrestres dependentes das águas subterrâneas.</p>				
Estado Quantitativo				
Recursos hídricos subterrâneos disponíveis (hm³/ano)			15.435	
Tendência do nível piezométrico			Descida	
Testes utilizados na avaliação do estado quantitativo				
Teste do balanço hídrico	Teste da intrusão salina ou outra	Teste do escoamento superficial	Teste dos ecossistemas associados/dependentes das águas subterrâneas	
Bom	Não se aplica	Não se aplica	Bom	

Classificação do estado				
Estado Químico				
Ciclo de Planeamento	Estado	Nível de confiança	Pressão(ões) responsável(eis)	Identificação da(s) Pressão(ões) responsável(eis)
1º Ciclo (2009-2015)	Bom			
2º Ciclo (2016-2021)	Bom	Elevado		
Estado Quantitativo				
Ciclo de Planeamento	Estado	Nível de confiança	Pressão(ões) responsável(eis)	Identificação da(s) Pressão(ões) responsável(eis)
1º Ciclo (2009-2015)	Desconhecido			
2º Ciclo (2016-2021)	Bom	Elevado		

Classificação do estado global		
1º Ciclo	2º Ciclo	
Desconhecido	Bom	
Classificação das Zonas Protegidas		
Zona Protegida	Ciclo de Planeamento	
	1º Ciclo	2º Ciclo
Zona designada para a captação de água destinada ao consumo humano	Desconhecido	São cumpridos os objetivos específicos

Objetivos Ambientais	
Ciclo de Planeamento	
1º Ciclo	Desconhecido
Ano	2016-2021
Prorrogação ou derrogação	
Justificação	
2º Ciclo	Bom
Ano	2015
Prorrogação ou derrogação	
Justificação	

Observações

Medidas do 1º Ciclo de Planeamento		
Medida	Estado de implementação	
Código - Designação	Ano	Estado
Spf1/Sbt1-RH7 Aplicação da legislação nacional comunitária de proteção da água	2015	Executada
Sbt3-RH7 Proteção das Zonas de Infiltração Máxima	2015	Em execução
Spf3/Sbt5-RH7 Melhoria do inventário de pressões	2015	Em execução
Spf4/Sbt6-RH7 Redução e controlo das fontes de poluição	2015	Executada

Medidas do 1º Ciclo de Planeamento			
Medida		Estado de implementação	
Código - Designação		Ano	Estado
pontual			
Spf5/Sbt7-RH7 Redução e controlo das fontes de poluição difusa		2015	Não executada
Spf6/Sbt8 -RH7 Reforço da fiscalização das atividades suscetíveis de afetar as massas de água		2015	Não executada
Sbt9-RH7 Reformulação das redes de monitorização piezométrica e de qualidade das massas de água subterrânea		2015	Executada
Spf10/Sbt10-RH7 Prevenção e minimização dos efeitos de poluição accidental		2015	Não executada
Sbt11-RH7 Prevenção e Controlo da sobre-exploração das Massas de água subterrânea		2015	Executada
Spf12/Sbt12-RH7 Recuperação de Custos dos Serviços da Água, Custos Ambientais e de Escassez		2015	Não executada
Spf14/Sbt13-RH7 Definição de códigos de boas práticas e guias de orientação técnica		2015	Executada
Spf17/Sbt14-RH7 Sensibilização e Formação		2015	Executada
Sbt15-RH7 Melhoria do conhecimento sobre estado e usos potenciais das massas de água subterrânea		2015	Executada
Sbt16-RH7 Avaliação das relações água subterrânea/ água superficial e ecossistemas dependentes		2015	Em execução
Sbt19-RH7 Avaliação do fluxo e transporte em massas de água subterrâneas transfronteiriças		2015	Não executada
Spf22-RH7 Medida de proteção contra cheias e inundações		2015	Em execução
Spf23/Sbt20-RH7 Proteção contra secas		2015	Não executada
Spf25/Sbt21-RH7 Avaliação do Sucesso das Medidas		2015	Executada

Medidas do 2º Ciclo de Planeamento			
Medida		Programação Física	
Código - Designação	1º Ciclo	Ano	Execução física (%)

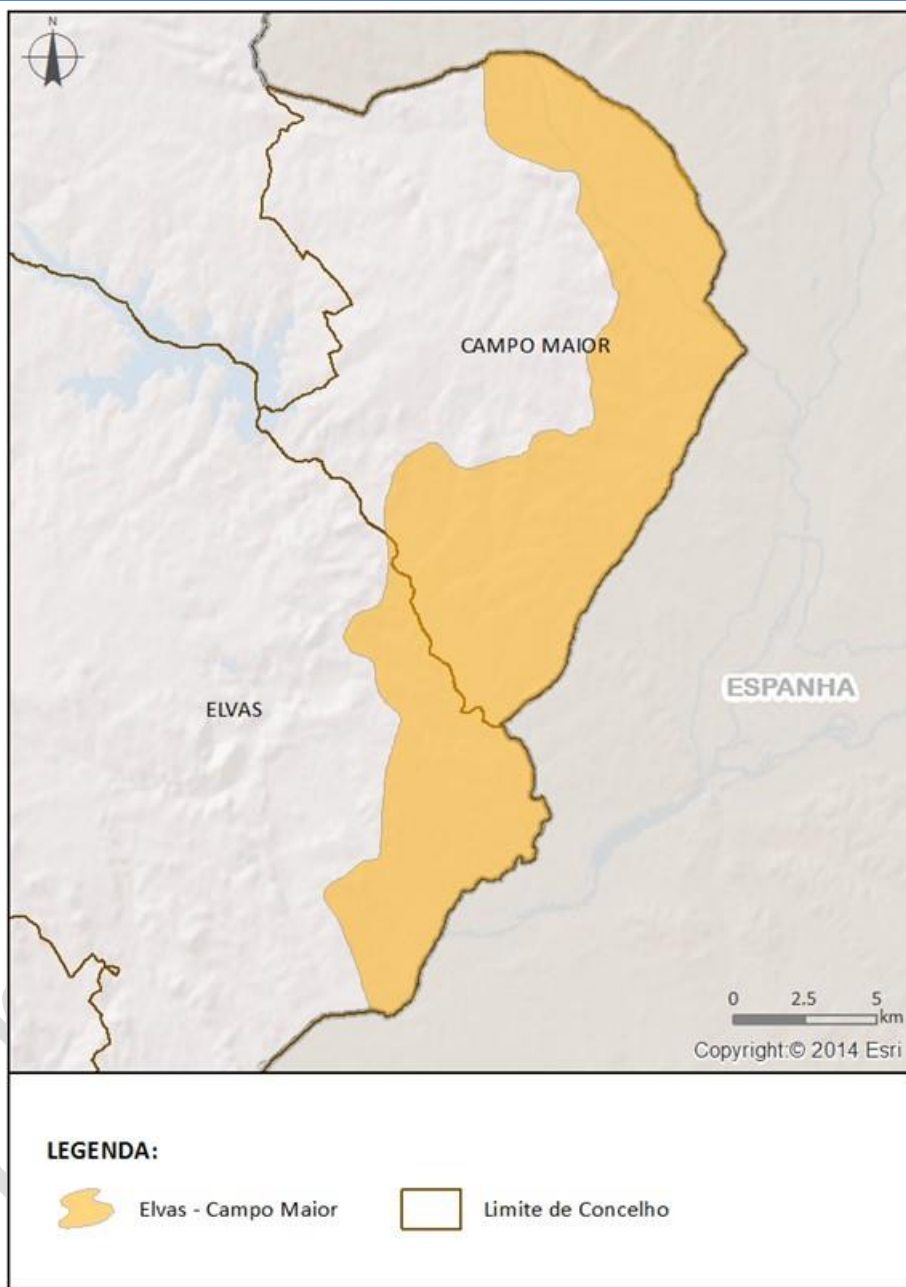
A massa de água vai ainda beneficiar de medidas de âmbito regional, apresentadas na Parte 6 do PGRH.

Ficha de Caracterização de Massa de Água Subterrânea

Código: PTA11

Nome: ELVAS - CAMPO MAIOR

Meio hidrogeológico: Poroso - moderadamente produtivo

Área (km²): 176.13Recarga média anual a longo prazo (hm³/ano): 9.47

Enquadramento Territorial

Concelhos: CAMPO MAIOR, ELVAS

Zonas Protegidas

Código ZP

Tipo de Zona Protegida

Designação da Zona Protegida

Ecosistemas Aquáticos Dependentes das Águas Subterrâneas (EDAS)/Ecosistemas Terrestres Dependentes das Águas Subterrâneas (ETDAS)		
Ecosistema Aquático Dependente das Águas Subterrâneas (EDAS)		
Código EDAS	Nome do EDAS	
Ecosistema Terrestre Dependente das Águas Subterrâneas (ETDAS)		
Código ETDAS	Nome do ETDAS	Ecosistema
	Campo Maior	RN 2000

Pressões Quantitativas e Qualitativas			
Captação de água por setor de atividade (hm ³ /ano)			
Setor	Volume Captado		Pressão Significativa
Agrícola	3.538		Sim
Indústria	0.0017		Não
Outros	1.672		Não
Pecuária	0.3385		Não
Urbano	0.008		Não
Cargas por setor de atividade (kg/ano)			
Setor	N _{total}	P _{total}	Pressão Significativa
Agrícola	56193.7337	3054.9846	Sim
Pecuária	40566.7684	482.1802	Sim

Monitorização		
Estações		
Vigilância (n.º)	Operacional (n.º)	Quantitativo (n.º)
6	3	6

Avaliação do Estado		
Estado Químico		
Elemento	Avaliação da tendência da	Área da massa de água

	concentração do(s) parâmetro(s)		afetada (%)	
Nitrato	Descida		52.89	
Testes utilizados na avaliação do estado químico				
Teste da avaliação global	Teste de proteção das águas de consumo	Teste da intrusão salina ou outra	Teste de diminuição da qualidade química ou ecológica das massas de água superficiais	Teste de avaliação dos ecossistemas terrestres dependentes das águas subterrâneas (ETDAS)
Medíocre	Não se aplica	Não se aplica	Não se aplica	Bom
Observações:				
Estado Quantitativo				
Recursos hídricos subterrâneos disponíveis (hm³/ano)			8.523	
Tendência do nível piezométrico			Descida	
Testes utilizados na avaliação do estado quantitativo				
Teste do balanço hídrico	Teste da intrusão salina ou outra	Teste do escoamento superficial	Teste dos ecossistemas associados/dependentes das águas subterrâneas	
Bom	Não se aplica	Não se aplica	Bom	

Classificação do estado				
Estado Químico				
Ciclo de Planeamento	Estado	Nível de confiança	Pressão(ões) responsável(eis)	Identificação da(s) Pressão(ões) responsável(eis)
1º Ciclo (2009-2015)	Medíocre		2.2 Difusa - Agricultura	Agricultura
2º Ciclo (2016-2021)	Medíocre	Elevado	2.2 Difusa - Agricultura	Agricultura
Estado Quantitativo				
Ciclo de Planeamento	Estado	Nível de confiança	Pressão(ões) responsável(eis)	Identificação da(s) Pressão(ões) responsável(eis)
1º Ciclo (2009-2015)	Bom			
2º Ciclo (2016-2021)	Bom	Elevado		

Classificação do estado global	
1º Ciclo	2º Ciclo
Medíocre	Medíocre

Classificação das Zonas Protegidas		
Zona Protegida	Ciclo de Planeamento	
	1º Ciclo	2º Ciclo
Zona Vulnerável aos Nitratos	Não conforme	Não são cumpridos os objetivos específicos

Objetivos Ambientais	
Ciclo de Planeamento	
1º Ciclo	Medíocre
Ano	2016-2021
Prorrogação ou derrogação	
Justificação	
2º Ciclo	Medíocre
Ano	2016-2021
Prorrogação ou derrogação	Artigo 4.º (4) - Exequibilidade técnica
Justificação	A classificação do estado químico como medíocre, baseou-se nos resultados dos programas de monitorização sendo o nitrato o parâmetro responsável, e deve-se às respetivas condições hidrogeológicas visto tratar-se de um sistema aquífero poroso e vulnerável, do tipo livre, constituído por formações geológicas de elevada permeabilidade. Por outro lado, está relacionada com a existência de pressões difusas na área desta MA, nomeadamente, com as práticas agrícolas. Esta MA já tem em curso um Programa de Ação no âmbito da Diretiva Nitratos e a concentração do parâmetro nitrato apresenta tendência estatisticamente significativa de descida. A eliminação da poluição difusa por nitratos é lenta e gradual, justificando um período mais alargado para aplicação de medidas.

Observações

Medidas do 1º Ciclo de Planeamento		
Medida	Estado de implementação	
Código - Designação	Ano	Estado
Spf1/Sbt1-RH7 Aplicação da legislação nacional comunitária de proteção da água	2015	Executada

Medidas do 1º Ciclo de Planeamento		
Medida	Estado de implementação	
Código - Designação	Ano	Estado
Sbt3-RH7 Proteção das Zonas de Infiltração Máxima	2015	Em execução
Spf3/Sbt5-RH7 Melhoria do inventário de pressões	2015	Em execução
Spf4/Sbt6-RH7 Redução e controlo das fontes de poluição pontual	2015	Executada
Spf5/Sbt7-RH7 Redução e controlo das fontes de poluição difusa	2015	Não executada
Spf6/Sbt8 -RH7 Reforço da fiscalização das atividades suscetíveis de afetar as massas de água	2015	Não executada
Sbt9-RH7 Reformulação das redes de monitorização piezométrica e de qualidade das massas de água subterrânea	2015	Executada
Spf10/Sbt10-RH7 Prevenção e minimização dos efeitos de poluição acidental	2015	Não executada
Sbt11-RH7 Prevenção e Controlo da sobre-exploração das Massas de água subterrânea	2015	Executada
Spf12/Sbt12-RH7 Recuperação de Custos dos Serviços da Água, Custos Ambientais e de Escassez	2015	Não executada
Spf14/Sbt13-RH7 Definição de códigos de boas práticas e guias de orientação técnica	2015	Executada
Spf17/Sbt14-RH7 Sensibilização e Formação	2015	Executada
Sbt15-RH7 Melhoria do conhecimento sobre estado e usos potenciais das massas de água subterrânea	2015	Executada
Sbt16-RH7 Avaliação das relações água subterrânea/ água superficial e ecossistemas dependentes	2015	Em execução
Spf22-RH7 Medida de proteção contra cheias e inundações	2015	Em execução
Spf23/Sbt20-RH7 Proteção contra secas	2015	Não executada
Spf25/Sbt21-RH7 Avaliação do Sucesso das Medidas	2015	Executada

Medidas do 2º Ciclo de Planeamento			
Medida		Programação Física	
Código - Designação	1º Ciclo	Ano	Execução física (%)
PTE1P6M1_SUB_RH7 Aplicação do programa de ação para as zonas vulneráveis de Beja e	Sim		

Medidas do 2º Ciclo de Planeamento			
Medida		Programação Física	
Código - Designação	1º Ciclo	Ano	Execução física (%)
Elvas			
PTE1P2M1_RH7 Apoiar os investimentos para melhorar a gestão de efluentes agroindustriais (no âmbito do PDR 2020)	Não	2016-2020	
PTE1P2M2_RH7 Apoiar os investimentos na exploração agrícola para melhorar a gestão de efluentes (no âmbito do PDR 2020)	Não	2016-2020	
PTE1P4M1_RH7 Elaboração do inventário de emissões, descargas e perdas de substâncias prioritárias e outros poluentes	Não	2016-2019	
PTE1P5M1_RH7 Respeitar os requisitos para as emissões industriais relativos às instalações PCIP	Não	2016-2020	
PTE1P5M2_RH7 Licenciamento e respeito os requisitos legais definidos para as explorações pecuárias	Não	2016-2021	
PTE1P5M3_SUB_RH7 Proibir descargas diretas de poluentes nas águas subterrâneas e controlo da recarga artificial	Não	2016-2021	
PTE1P6M1_RH7 Adotar um novo Código de Boas Práticas Agrícolas, contemplando disposições para o azoto e para o fósforo	Não	2016	
PTE1P6M2_RH7 Respeitar as normas definidas para a utilização de lamas de depuração em solos agrícolas (adotar boas práticas de fertilização com lamas)	Não	2016-2020	
PTE1P6M3_RH7 Respeitar as regras da Condicionalidade nas explorações agrícolas, pecuárias e florestais (no âmbito da PAC/Pilar I)	Não	2016-2021	
PTE1P6M4_RH7 Respeitar as normas definidas para a valorização agrícola de efluentes pecuários (adotar boas práticas de fertilização com efluentes pecuários)	Não	2016-2021	
PTE1P6M5_RH7 Adotar modos de produção sustentáveis (no âmbito do PDR 2020)	Não	2016-2020	
PTE1P6M6_RH7 Adotar sistemas de produção tradicionais/extensivos (no âmbito do PDR	Não	2016-2020	

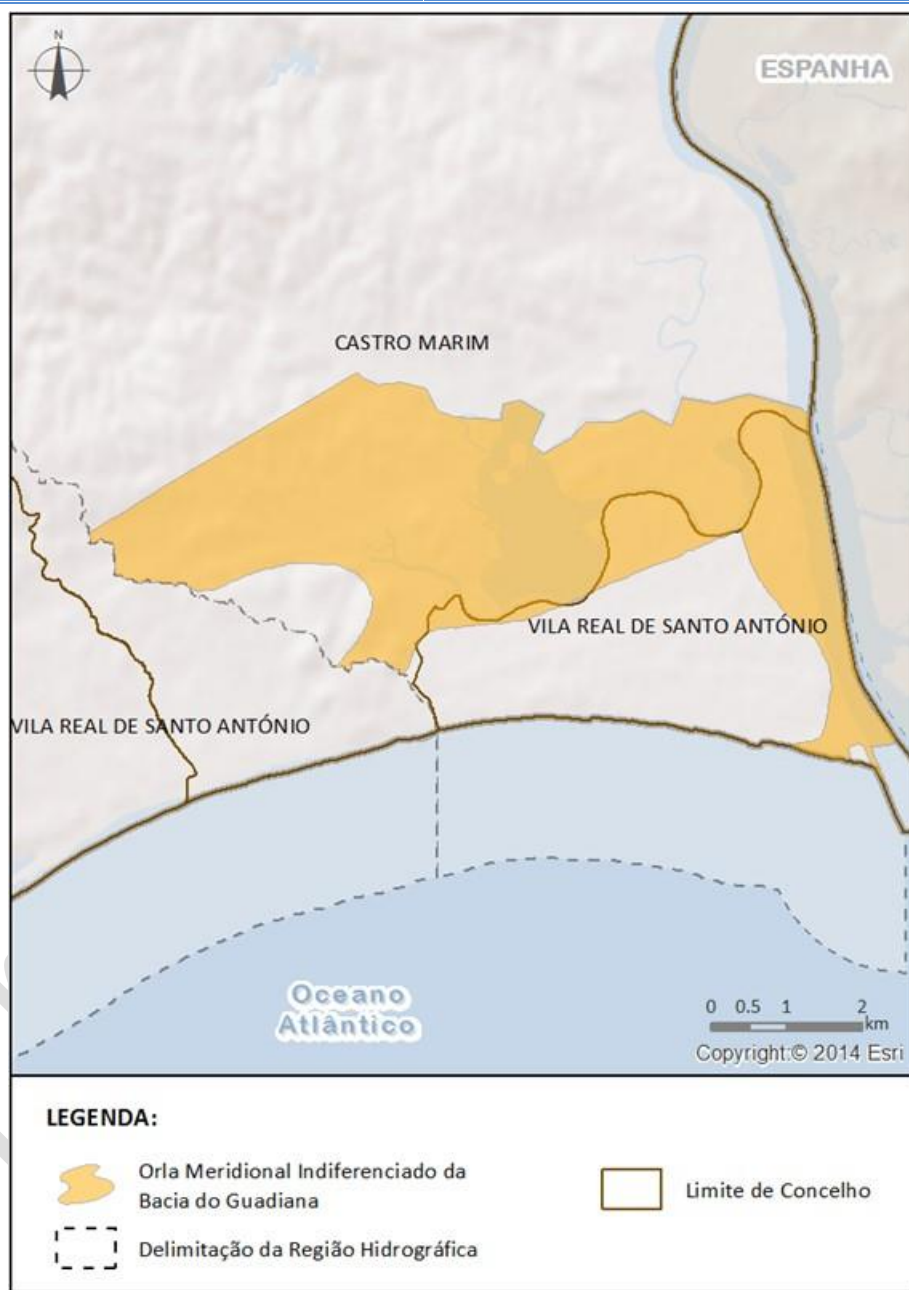
Medidas do 2º Ciclo de Planeamento			
Medida		Programação Física	
Código - Designação	1º Ciclo	Ano	Execução física (%)
2020)			
PTE1P7M1_RH7 Proceder a uma utilização sustentável dos produtos fitofarmacêuticos (pesticidas de utilização agrícola) nas explorações agrícolas e florestais	Não	2016-2021	
PTE2P1M2_RH7 Melhorar a gestão da água e promover a eficiência da sua utilização no regadio (no âmbito do PDR 2020)	Não	2016-2020	
PTE2P1M3_RH7 Programa de incentivos a uma gestão economicamente eficiente da água	Não	2016-2021	
PTE2P3M1_SUB_RH7 Harmonizar condicionantes das zonas de proteção referentes aos perímetros de proteção das captações de água subterrânea para abastecimento público	Não	2016-2018	
PTE2P4M1_SUB_RH7 Melhorar a regulação das utilizações dos recursos hídricos subterrâneos	Não	2016	
PTE2P5M1_SUB_RH7 Validar o valor de recarga das massas de água	Não	2016-2020	
PTE2P5M2_SUB_RH7 Delimitar zonas de máxima infiltração e restrições ao uso do solo	Não	2016-2021	
PTE5P1M2_RH7 Promover a silvicultura sustentável (no âmbito do PDR 2020)	Não	2016-2020	
PTE5P2M2_RH7 Acompanhamento da implementação da Estratégia Nacional de Adaptação aos Impactos das Alterações Climáticas relacionados com os Recursos Hídricos (ENAAAC-RH)	Não	2016-2021	
PTE5P4M1_RH7 Promover a conservação do solo (no âmbito do PDR 2020)	Não	2016-2020	
PTE5P5M2_RH7 Avaliação das fontes potenciais de risco de poluição accidental e avaliação da elaboração de relatórios de segurança e planos de emergência	Não	2016-2021	
PTE6P1M1_RH7 Revisão dos Regimes Tarifários no Setor Urbano	Não	2018-2020	

Medidas do 2º Ciclo de Planeamento			
Medida		Programação Física	
Código - Designação	1º Ciclo	Ano	Execução física (%)
PTE6P3M1_RH7 Revisão dos Regimes Tarifários no Setor Agrícola	Não	2016-2018	
PTE7P1M1_RH7 Monitorizar e avaliar a lista de vigilância.	Não	2016-2020	
PTE7P1M2_RH7 Promover a inovação no sector agrícola (no âmbito do PDR 2020)	Não	2016-2020	
PTE7P1M3_RH7 Estudar a hipótese de criação de um Mercado de Licenças	Não	2016-2021	
PTE7P1M4_RH7 Criar um Sistema de Informação de apoio à gestão económica da Água	Não	2016-2020	
PTE7P1M3_SUB_RH7 Preservar os ecossistemas aquáticos e terrestres dependentes das águas subterrâneas	Não	2016-2018	
PTE7P1M6_RH7 Desenvolvimento de modelos de simulação dos aspetos quantitativas e qualitativas	Não	2016-2020	
PTE8P1M2_RH7 Desenvolvimento dos Procedimentos de Participação Pública a adotar nos Planos de Recursos Hídricos	Não	2016-2020	
PTE8P2M1_RH7 Promover a capacitação, divulgação e aconselhamento no sector agrícola (no âmbito do PDR 2020)	Não	2016-2020	
PTE9P1M1_RH7 Promover uma ação preventiva de fiscalização	Não	2016-2027	
PTE9P2M2_SUB_RH7 Reestruturar as redes de monitorização das massas de água subterrâneas	Não	2016-2020	
PTE9P3M1_RH7 Revisão do diploma relativo à Taxa de Recursos Hídricos (TRH)	Não	2016-2017	
PTE9P3M2_RH7 Revisão do diploma relativo ao Fundo de Proteção dos Recursos Hídricos (FPRH)	Não	2016-2017	
PTE9P4M1_RH7 Elaborar para os sítios da Rede Natura 2000 planos de gestão ou instrumentos equivalentes	Não	2016-2020	
PTE9P7M1_RH7 Promover investimentos no	Não	2016-2020	

Medidas do 2º Ciclo de Planeamento			
Medida		Programação Física	
Código - Designação	1º Ciclo	Ano	Execução física (%)
capital natural nas áreas do sítio da Rede Natura			

Projeto do PGRH

Ficha de Caracterização de Massa de Água Subterrânea

Código: PTM01RH7**Nome:** ORLA MERIDIONAL INDIFERENCIADO DA BACIA DO GUADIANA**Meio hidrogeológico:** Aquíferos insignificantes - água subterrânea com importância local**Área (km²):** 22.53**Recarga média anual a longo prazo (hm³/ano):** 2.3

Enquadramento Territorial

Concelhos: CASTRO MARIM, VILA REAL DE SANTO ANTÓNIO

Zonas Protegidas		
Código ZP	Tipo de Zona Protegida	Designação da Zona Protegida

Ecosistemas Aquáticos Dependentes das Águas Subterrâneas (EDAS)/Ecosistemas Terrestres Dependentes das Águas Subterrâneas (ETDAS)		
Ecosistema Aquático Dependente das Águas Subterrâneas (EDAS)		
Código EDAS	Nome do EDAS	
Ecosistema Terrestre Dependente das Águas Subterrâneas (ETDAS)		
Código ETDAS	Nome do ETDAS	Ecosistema

Pressões Quantitativas e Qualitativas			
<i>Captação de água por setor de atividade (hm³/ano)</i>			
Setor	Volume Captado		Pressão Significativa
Urbano	0.0014		Não
<i>Cargas por setor de atividade (kg/ano)</i>			
Setor	N_{total}	P_{total}	Pressão Significativa
Agrícola	2729.3424	113.9002	Não
Pecuária	1111.9096	16.3859	Não

Monitorização		
Estações		
Vigilância (n.º)	Operacional (n.º)	Quantitativo (n.º)
0	0	0

Avaliação do Estado		
Estado Químico		
Elemento	Avaliação da tendência da concentração do(s) parâmetro(s)	Área da massa de água afetada (%)

Testes utilizados na avaliação do estado químico				
Teste da avaliação global	Teste de proteção das águas de consumo	Teste da intrusão salina ou outra	Teste de diminuição da qualidade química ou ecológica das massas de água superficiais	Teste de avaliação dos ecossistemas terrestres dependentes das águas subterrâneas (ETDAS)
Não se aplica	Não se aplica	Não se aplica	Não se aplica	Não se aplica
<p>Observações: A média dos valores nas estações de monitorização, para cada um dos parâmetros analisados, não ultrapassa a norma de qualidade ou o limiar, pelo que não se realizaram os testes nesta massa de água subterrânea. Caso a massa de água fosse sujeita aos testes, seria aplicado o teste da avaliação global.</p> <p>Para efeitos de monitorização, esta massa de água encontra-se agrupada com as massas de água Orla Meridional Indiferenciado das Bacias das Ribeiras do Sotavento, Orla Meridional Indiferenciado da Bacia do Arade e Orla Meridional Indiferenciado das Bacias das Ribeiras do Barlavento.</p>				
Estado Quantitativo				
Recursos hídricos subterrâneos disponíveis (hm³/ano)			2.07	
Tendência do nível piezométrico			Estabilidade	
Testes utilizados na avaliação do estado quantitativo				
Teste do balanço hídrico	Teste da intrusão salina ou outra	Teste do escoamento superficial	Teste dos ecossistemas associados/dependentes das águas subterrâneas	
Bom	Não se aplica	Não se aplica	Não se aplica	

Classificação do estado				
Estado Químico				
Ciclo de Planeamento	Estado	Nível de confiança	Pressão(ões) responsável(eis)	Identificação da(s) Pressão(ões) responsável(eis)
1º Ciclo (2009-2015)	Bom			
2º Ciclo (2016-2021)	Bom	Baixo		
Estado Quantitativo				
Ciclo de Planeamento	Estado	Nível de confiança	Pressão(ões) responsável(eis)	Identificação da(s) Pressão(ões) responsável(eis)
1º Ciclo (2009-2015)	Bom			
2º Ciclo (2016-2021)	Bom	Baixo		

Classificação do estado global		
1º Ciclo	2º Ciclo	
Bom	Bom	
Classificação das Zonas Protegidas		
Zona Protegida	Ciclo de Planeamento	
	1º Ciclo	2º Ciclo

Objetivos Ambientais	
Ciclo de Planeamento	
1º Ciclo	Bom
Ano	2015
Prorrogação ou derrogação	
Justificação	
2º Ciclo	Bom
Ano	2015
Prorrogação ou derrogação	
Justificação	

Observações

Medidas do 1º Ciclo de Planeamento		
Medida	Estado de implementação	
	Ano	Estado
Código - Designação		
Spf1/Sbt1-RH7 Aplicação da legislação nacional comunitária de proteção da água	2015	Executada
Sbt3-RH7 Proteção das Zonas de Infiltração Máxima	2015	Em execução
Spf3/Sbt5-RH7 Melhoria do inventário de pressões	2015	Em execução
Spf4/Sbt6-RH7 Redução e controlo das fontes de poluição pontual	2015	Executada
Spf5/Sbt7-RH7 Redução e controlo das fontes de poluição	2015	Não executada

Medidas do 1º Ciclo de Planeamento		
Medida		Estado de implementação
Código - Designação	Ano	Estado
difusa		
Spf6/Sbt8 -RH7 Reforço da fiscalização das atividades suscetíveis de afetar as massas de água	2015	Não executada
Sbt9-RH7 Reformulação das redes de monitorização piezométrica e de qualidade das massas de água subterrânea	2015	Executada
Spf10/Sbt10-RH7 Prevenção e minimização dos efeitos de poluição accidental	2015	Não executada
Sbt11-RH7 Prevenção e Controlo da sobre-exploração das Massas de água subterrânea	2015	Executada
Spf12/Sbt12-RH7 Recuperação de Custos dos Serviços da Água, Custos Ambientais e de Escassez	2015	Não executada
Spf14/Sbt13-RH7 Definição de códigos de boas práticas e guias de orientação técnica	2015	Executada
Spf17/Sbt14-RH7 Sensibilização e Formação	2015	Executada
Sbt15-RH7 Melhoria do conhecimento sobre estado e usos potenciais das massas de água subterrânea	2015	Executada
Sbt16-RH7 Avaliação das relações água subterrânea/ água superficial e ecossistemas dependentes	2015	Em execução
Spf22-RH7 Medida de proteção contra cheias e inundações	2015	Em execução
Spf23/Sbt20-RH7 Proteção contra secas	2015	Não executada
Spf25/Sbt21-RH7 Avaliação do Sucesso das Medidas	2015	Executada

Medidas do 2º Ciclo de Planeamento			
Medida		Programação Física	
Código - Designação	1º Ciclo	Ano	Execução física (%)

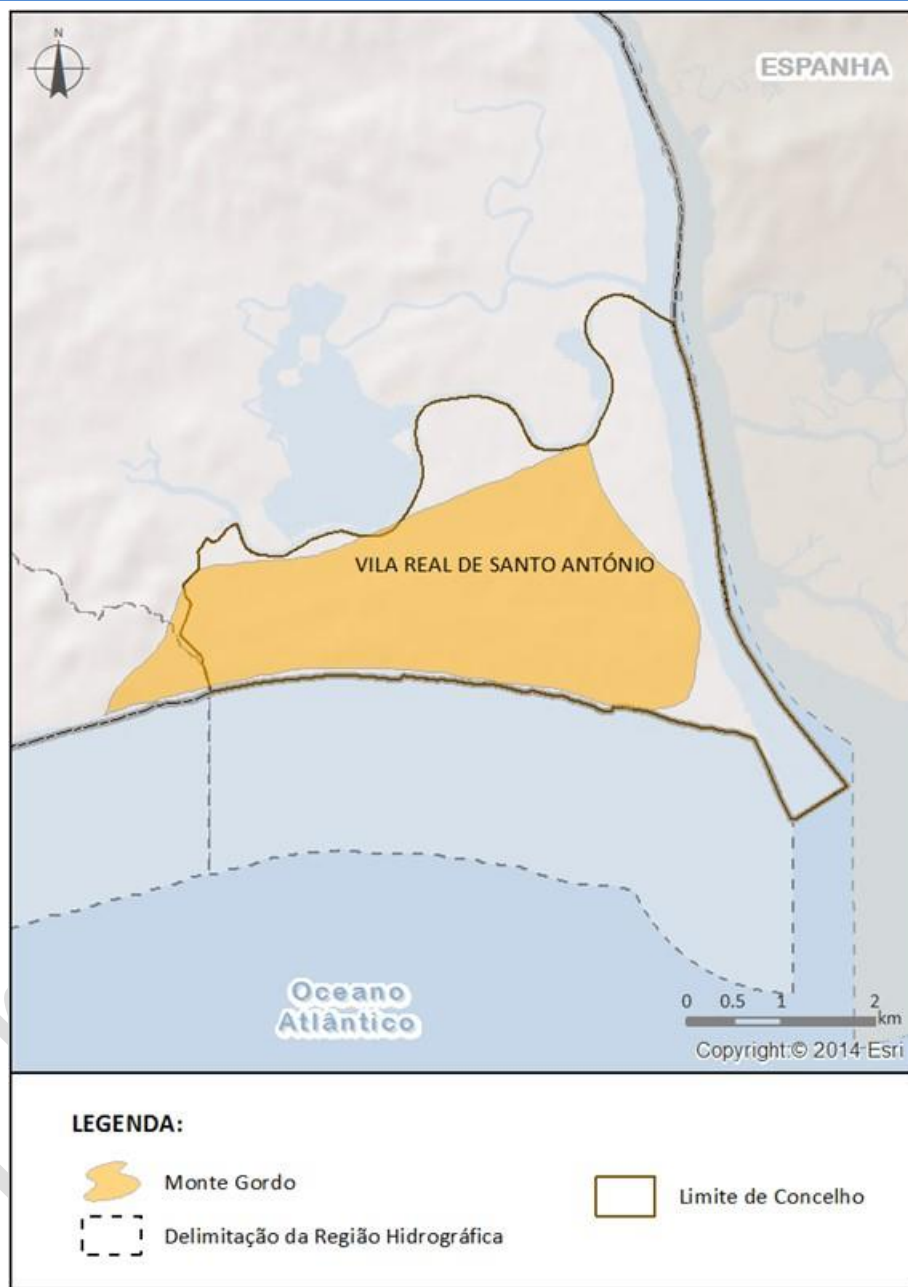
A massa de água vai ainda beneficiar de medidas de âmbito regional, apresentadas na Parte 6 do PGRH.

Ficha de Caracterização de Massa de Água Subterrânea

Código: PTM17

Nome: MONTE GORDO

Meio hidrogeológico: Poroso - moderadamente produtivo

Área (km²): 9.62Recarga média anual a longo prazo (hm³/ano): 1.74

Enquadramento Territorial

Concelhos: VILA REAL DE SANTO ANTÓNIO

Zonas Protegidas

Código ZP

Tipo de Zona Protegida

Designação da Zona Protegida

Ecosistemas Aquáticos Dependentes das Águas Subterrâneas (EDAS)/Ecosistemas Terrestres Dependentes das Águas Subterrâneas (ETDAS)		
Ecosistema Aquático Dependente das Águas Subterrâneas (EDAS)		
Código EDAS	Nome do EDAS	
Ecosistema Terrestre Dependente das Águas Subterrâneas (ETDAS)		
Código ETDAS	Nome do ETDAS	Ecosistema

Pressões Quantitativas e Qualitativas			
Captação de água por setor de atividade (hm ³ /ano)			
Setor	Volume Captado		Pressão Significativa
Cargas por setor de atividade (kg/ano)			
Setor	N _{total}	P _{total}	Pressão Significativa
Agrícola	1150.8111	25.0216	Não
Pecuária	313.0106	4.8822	Não

Monitorização		
Estações		
Vigilância (n.º)	Operacional (n.º)	Quantitativo (n.º)
1	0	3

Avaliação do Estado				
Estado Químico				
Elemento	Avaliação da tendência da concentração do(s) parâmetro(s)			Área da massa de água afetada (%)
Testes utilizados na avaliação do estado químico				
Teste da avaliação global	Teste de proteção das águas de consumo	Teste da intrusão salina ou outra	Teste de diminuição da qualidade química ou ecológica das massas de água superficiais	Teste de avaliação dos ecossistemas terrestres dependentes das águas subterrâneas (ETDAS)
Não se aplica	Não se aplica	Não se aplica	Não se aplica	Não se aplica
Observações: A média dos valores nas estações de monitorização, para cada um dos parâmetros analisados, não ultrapassa a norma de qualidade ou o limiar, pelo que não se realizaram os testes nesta				

massa de água subterrânea. Caso a massa de água fosse sujeita aos testes, seria aplicado o teste da avaliação global e da intrusão salina.			
Estado Quantitativo			
Recursos hídricos subterrâneos disponíveis (hm³/ano)		1.566	
Tendência do nível piezométrico		Subida	
Testes utilizados na avaliação do estado quantitativo			
Teste do balanço hídrico	Teste da intrusão salina ou outra	Teste do escoamento superficial	Teste dos ecossistemas associados/dependentes das águas subterrâneas
Bom	Bom	Não se aplica	Não se aplica

Classificação do estado				
Estado Químico				
Ciclo de Planeamento	Estado	Nível de confiança	Pressão(ões) responsável(eis)	Identificação da(s) Pressão(ões) responsável(eis)
1º Ciclo (2009-2015)	Bom			
2º Ciclo (2016-2021)	Bom	Elevado		
Estado Quantitativo				
Ciclo de Planeamento	Estado	Nível de confiança	Pressão(ões) responsável(eis)	Identificação da(s) Pressão(ões) responsável(eis)
1º Ciclo (2009-2015)	Bom			
2º Ciclo (2016-2021)	Bom	Elevado		

Classificação do estado global	
1º Ciclo	2º Ciclo
Bom	Bom
Classificação das Zonas Protegidas	
Zona Protegida	Ciclo de Planeamento
	1º Ciclo 2º Ciclo

Objetivos Ambientais	
Ciclo de Planeamento	
1º Ciclo	Bom
Ano	2015

Prorrogação ou derrogação	
Justificação	
2º Ciclo	Bom
Ano	2015
Prorrogação ou derrogação	
Justificação	

Observações

Medidas do 1º Ciclo de Planeamento		
Medida	Estado de implementação	
Código - Designação	Ano	Estado
Spf1/Sbt1-RH7 Aplicação da legislação nacional comunitária de proteção da água	2015	Executada
Sbt3-RH7 Proteção das Zonas de Infiltração Máxima	2015	Em execução
Spf3/Sbt5-RH7 Melhoria do inventário de pressões	2015	Em execução
Spf4/Sbt6-RH7 Redução e controlo das fontes de poluição pontual	2015	Executada
Spf5/Sbt7-RH7 Redução e controlo das fontes de poluição difusa	2015	Não executada
Spf6/Sbt8 -RH7 Reforço da fiscalização das atividades suscetíveis de afetar as massas de água	2015	Não executada
Sbt9-RH7 Reformulação das redes de monitorização piezométrica e de qualidade das massas de água subterrânea	2015	Executada
Spf10/Sbt10-RH7 Prevenção e minimização dos efeitos de poluição accidental	2015	Não executada
Sbt11-RH7 Prevenção e Controlo da sobre-exploração das Massas de água subterrânea	2015	Executada
Spf12/Sbt12-RH7 Recuperação de Custos dos Serviços da Água, Custos Ambientais e de Escassez	2015	Não executada
Spf14/Sbt13-RH7 Definição de códigos de boas práticas e guias de orientação técnica	2015	Executada

Medidas do 1º Ciclo de Planeamento		
Medida	Estado de implementação	
Código - Designação	Ano	Estado
Spf17/Sbt14-RH7 Sensibilização e Formação	2015	Executada
Sbt15-RH7 Melhoria do conhecimento sobre estado e usos potenciais das massas de água subterrânea	2015	Executada
Sbt16-RH7 Avaliação das relações água subterrânea/ água superficial e ecossistemas dependentes	2015	Em execução
Spf22-RH7 Medida de proteção contra cheias e inundações	2015	Em execução
Spf23/Sbt20-RH7 Proteção contra secas	2015	Não executada
Spf25/Sbt21-RH7 Avaliação do Sucesso das Medidas	2015	Executada

Medidas do 2º Ciclo de Planeamento			
Medida		Programação Física	
Código - Designação	1º Ciclo	Ano	Execução física (%)

A massa de água vai ainda beneficiar de medidas de âmbito regional, apresentadas na Parte 6 do PGRH.